



1. Grafischer Wochenvergleich der ARE-Aktivität im Saarland	S. 2
2. Grafischer Jahresvergleich der ARE-Aktivität im Saarland	S. 3
3. Auswertung der ARE-Aktivität in verschiedenen Einrichtungen im Saarland	S. 4
3.1 Kindergärten	S. 4
3.2 Grundschulen	S. 5
3.3 Sekundarstufen	S. 6
3.4 Industrie	S. 7
3.5 Behörden	S. 8
3.6 Arztpraxen	S. 9
3.7 Kinderarztpraxen	S. 10
3.8 Kliniken	S. 11
3.9 Kinderkliniken	S. 12
3.10 Alten- und Pflegeheime	S. 13
3.11 Notfalldienste	S. 14
4. Influenza-Infektionen im Beobachtungszeitraums des Jahres 23/24	S. 15
5. RSV und SARS-CoV-2 Infektionen im Beobachtungszeitraum des Jahres 23/24	S. 15
6. Abwassermonitoring	S. 16

1. Grafischer Wochenvergleich der ARE-Aktivität im Saarland 19. BW (28.02. - 05.03.2024)

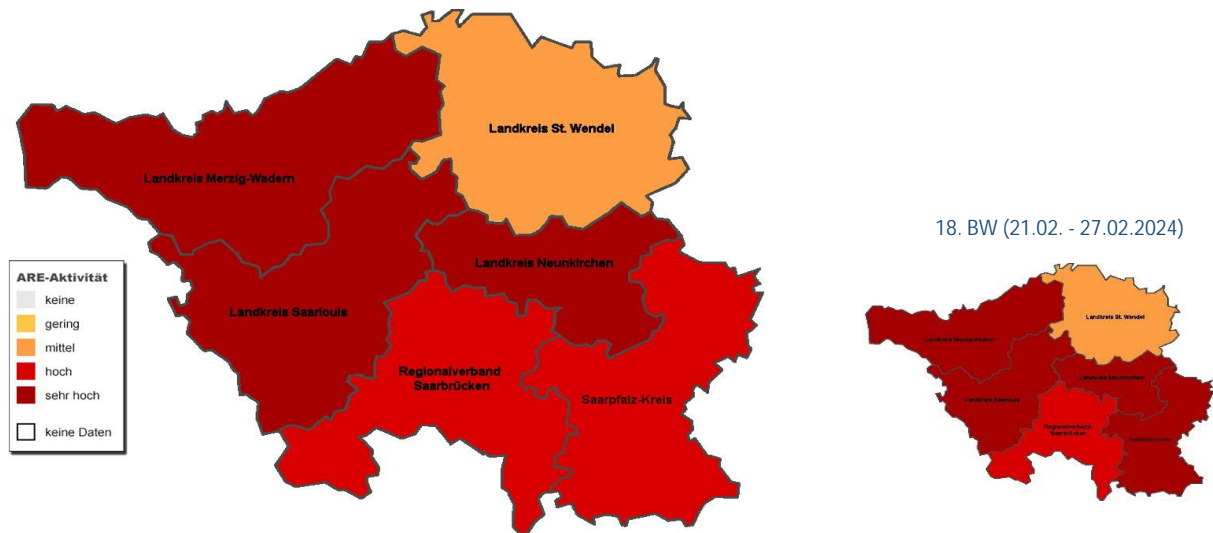
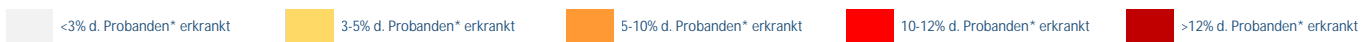


Abb. 1: Grafischer Wochenvergleich der ARE-Aktivität im Saarland



Ausführung zum grafischen Wochenvergleich der ARE-Aktivität im Saarland (Abb. 1)

Die ARE-Aktivität ist in der 19. BW 2024 im Gesamtvergleich zur Vorwoche gesunken.

In der 19. BW wurden im Saarland 2.338 Meldungen wegen ARE registriert (12,62% der Probanden*), was einer Änderung von --0,05%-Punkten im Vergleich zur Vorwoche entspricht (12,68% der Probanden*).

Der höchste Wert in der 19. BW wurde im Saarpfalz-Kreis registriert (584 Meldungen; 17,52% der dortigen Probanden*).

Der niedrigste Wert in der 19. BW wurde im Landkreis St. Wendel registriert (179 Meldungen; 6,13% der dortigen Probanden*).



2. Grafischer Jahresvergleich der ARE-Aktivität im Saarland

Verglichen werden die Werte der Beobachtungswochen im Jahre 2022/23 und mit denen des Jahres 2023/24

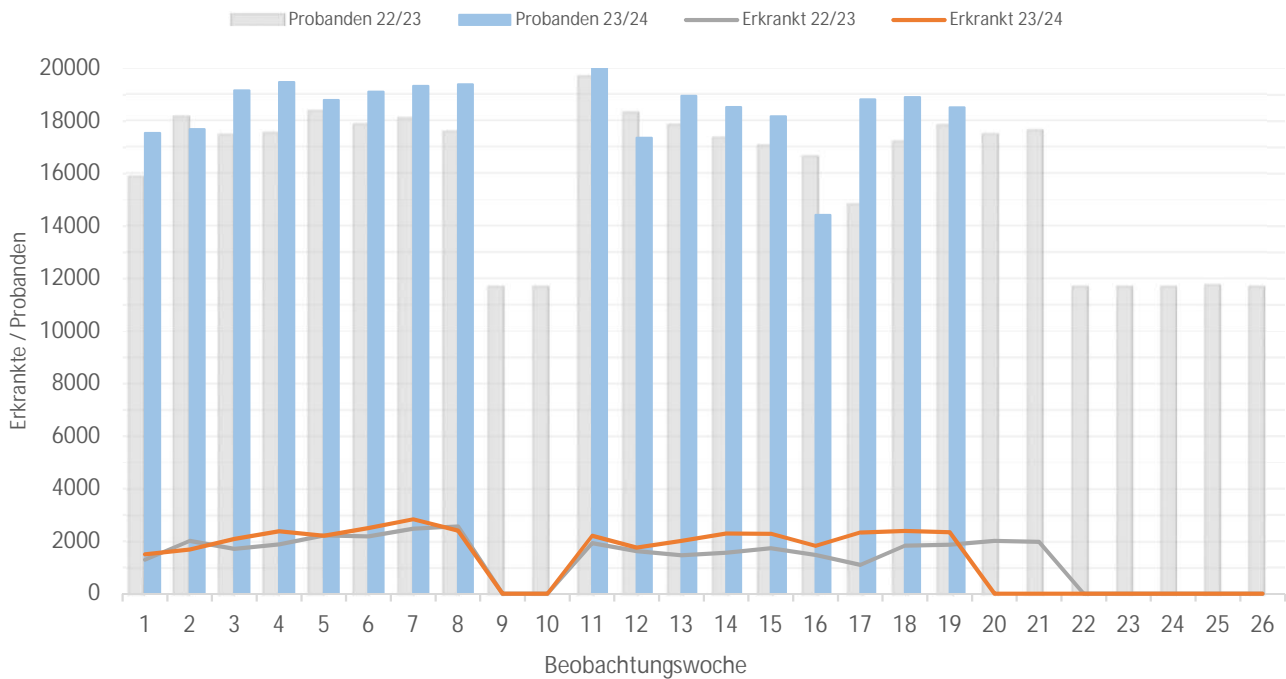


Abb.: Grafischer Jahresvergleich der ARE-Aktivität im Saarland

Ausführung zum grafischen Jahresvergleich der ARE-Aktivität im Saarland (Abb. 2)

Die ARE-Aktivität im Saarland liegt aktuell bei 11,78% und weist im Gesamtvergleich zum Vorjahr (26.10.22 - 25.04.23) bisher eine steigende Tendenz um +3,35% - Punkte auf.

Im aktuellen Beobachtungszeitraum 1. BW - 19. BW (25.10. - 05.03.2024) wurden insgesamt 37.047 Erkrankungen wegen ARE aus 314.417 Probanden* registriert (11,78%).

Im Vergleichszeitraum des letzten Jahres 1. BW - 19. BW (26.10. - 07.03.2023) wurden insgesamt 30.953 Erkrankungen wegen ARE aus 320.826 Probanden* registriert (9,65%).

Der höchste Wert im aktuellen Beobachtungszeitraum liegt in der 7. BW (06.12. - 12.12.2023) mit 2.837 registrierten Erkrankungen wegen ARE aus 19.339 Probanden* (14,67%).

Der höchste Wert im Beobachtungszeitraum des letzten Jahres liegt in der 8. BW (14.12. - 20.12.2022) mit 2.566 registrierten Erkrankungen wegen ARE aus 17.568 Probanden* (14,61%).



3. Auswertung der ARE-Aktivität in verschiedenen Einrichtungen im Saarland

3.1 Kindergärten

Ausführung zur Auswertung der ARE-Aktivität in Kindergärten

Die ARE-Aktivität im Bereich -Kindergarten- weist im Saarland im Vergleich zum Vorjahr bisher eine sinkende Tendenz um -0,75%-Punkte auf.

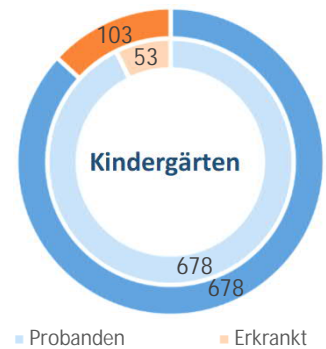
In der aktuellen 19. Beobachtungswoche (28.02 - 05.03.2024) wurden 103 Erkrankungen wegen ARE aus 678 Probanden* registriert (15,19%).

In der Vorwoche (18. BW 2024) wurden 53 Erkrankungen wegen ARE aus 678 Probanden* registriert (7,82%).

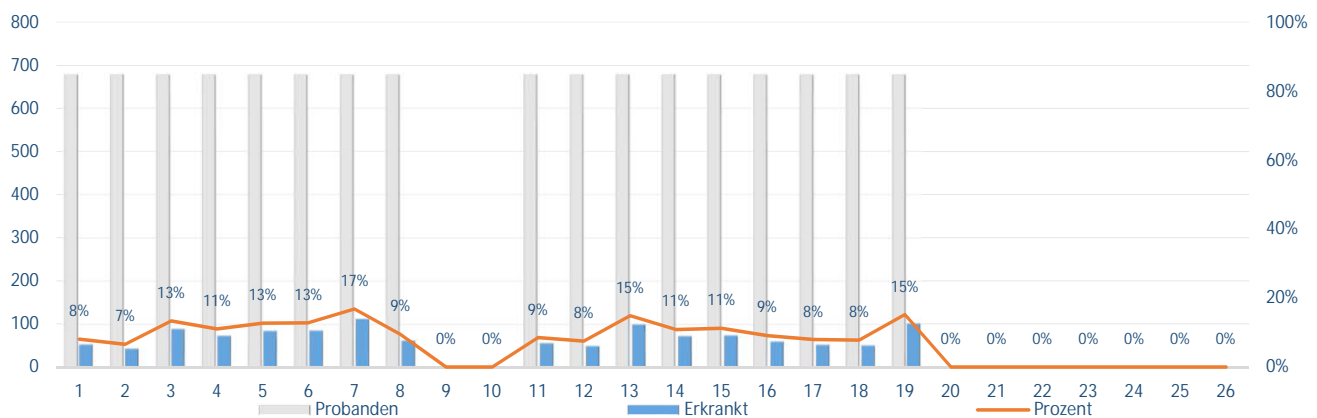
Der höchste Wert im aktuellen Beobachtungszeitraum liegt in der 7. BW bei 114 registrierten Erkrankungen wegen ARE aus 678 Probanden* (16,81%).

Der höchste Wert im Bereich -Kindergarten- des ARE-Berichts der vergangenen Saison wird in der 14. BW erreicht, mit 138 registrierten Erkrankungen wegen ARE aus 710 Probanden* (19,44%).

Vergleich 18. BW 2024 (Innen) mit 19. BW 2024 (außen)



Infektionen in den Kindergärten 23/24



Verteilung (%) der Infektionen in den Landkreisen (BW19)

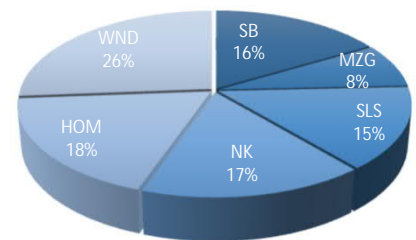
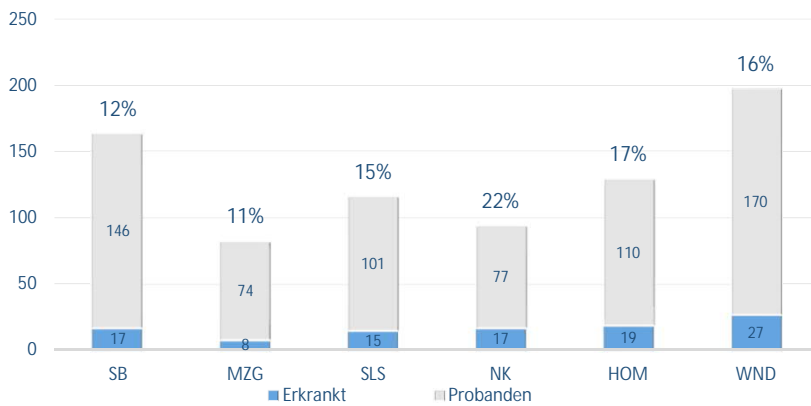


Abb.: Prozentualer Anteil an Erkrankungen in den jeweiligen Landkreisen gemessen an den Gesamterkrankungen in der aktuellen Woche. (103)



3.2 Grundschulen

Ausführung zur Auswertung der ARE-Aktivität in Grundschulen

Die ARE-Aktivität im Bereich -Grundschule- weist im Saarland im Vergleich zum Vorjahr bisher eine steigende Tendenz um 0,98%-Punkte auf.

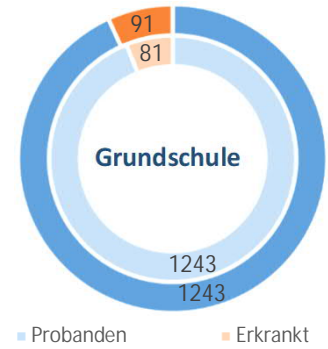
In der aktuellen 19. Beobachtungswoche (28.02 - 05.03.2024) wurden 91 Erkrankungen wegen ARE aus 1.243 Probanden* registriert (7,32%).

In der Vorwoche (18. BW 2024) wurden 81 Erkrankungen wegen ARE aus 1.243 Probanden* registriert (6,52%).

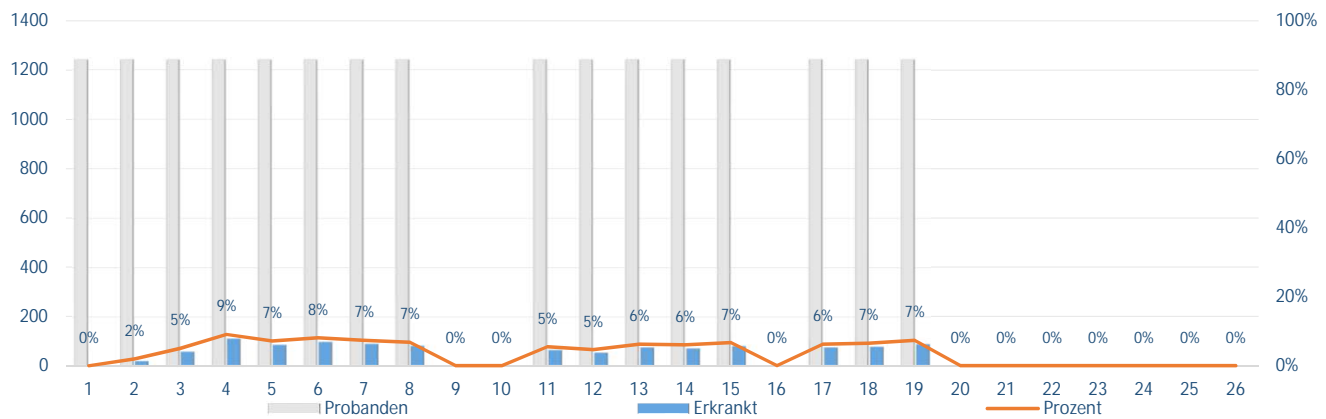
Der höchste Wert im aktuellen Beobachtungszeitraum liegt in der 4. BW bei 113 registrierten Erkrankungen wegen ARE aus 1.243 Probanden* (9,09%).

Der höchste Wert im Bereich -Grundschule- des ARE-Berichts der vergangenen Saison wird in der 14. BW erreicht, mit 122 registrierten Erkrankungen wegen ARE aus 1.285 Probanden* (9,49%).

Vergleich 18. BW 2024 (Innen) mit 19. BW 2024 (außen)



Infektionen in den Grundschulen 23/24



Verteilung (%) der Infektionen in den Landkreisen (BW19)

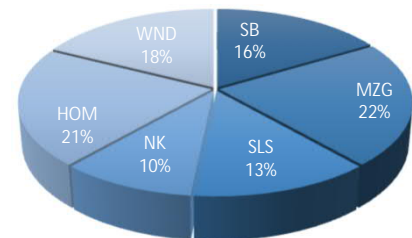
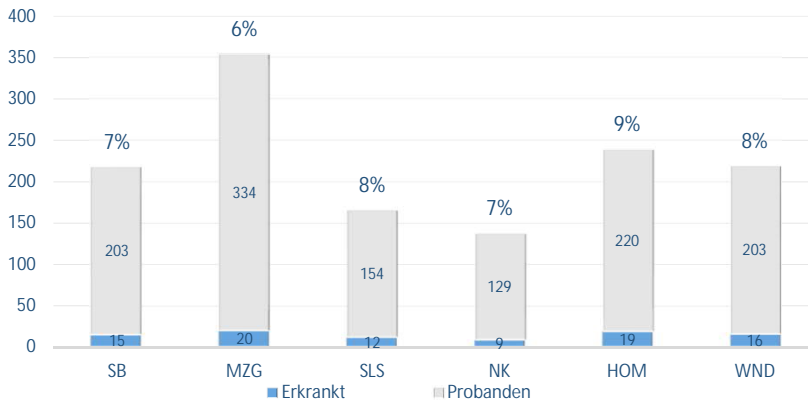


Abb.: Prozentualer Anteil an Erkrankungen in den jeweiligen Landkreisen gemessen an den Gesamterkrankungen in der aktuellen Woche. (91)



3.3 Sekundarstufen

Ausführung zur Auswertung der ARE-Aktivität in Sekundarstufen

Die ARE-Aktivität im Bereich -Sekundarstufen- weist im Saarland im Vergleich zum Vorjahr bisher eine sinkende Tendenz um -0,23%-Punkte auf.

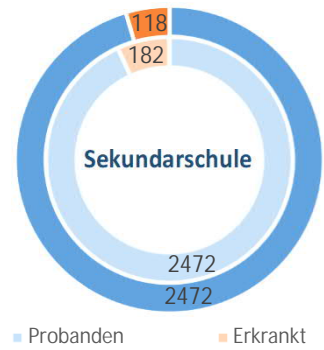
In der aktuellen 19. Beobachtungswoche (28.02 - 05.03.2024) wurden 118 Erkrankungen wegen ARE aus 2.472 Probanden* registriert (4,77%).

In der Vorwoche (18. BW 2024) wurden 182 Erkrankungen wegen ARE aus 2.472 Probanden* registriert (7,36%).

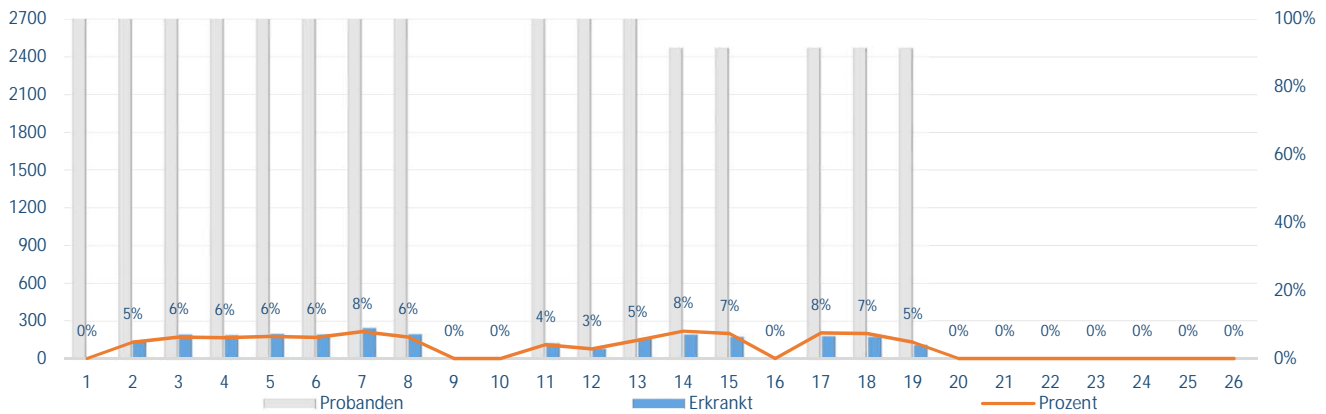
Der höchste Wert im aktuellen Beobachtungszeitraum liegt in der 14. BW bei 199 registrierten Erkrankungen wegen ARE aus 4.056 Probanden* (22,68%).

Der höchste Wert im Bereich -Sekundarschule- des ARE-Berichts der vergangenen Saison wird in der 14. BW erreicht, mit 304 registrierten Erkrankungen wegen ARE aus 2.521 Probanden* (12,06%).

Vergleich 18.BW 2024 (innen) mit 19.BW 2024 (außen)



Infektionen in den Sekundarschule 23/24



Verteilung (%) der Infektionen in den Landkreisen (BW19)

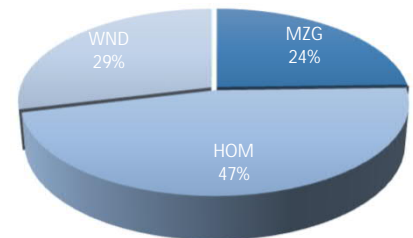
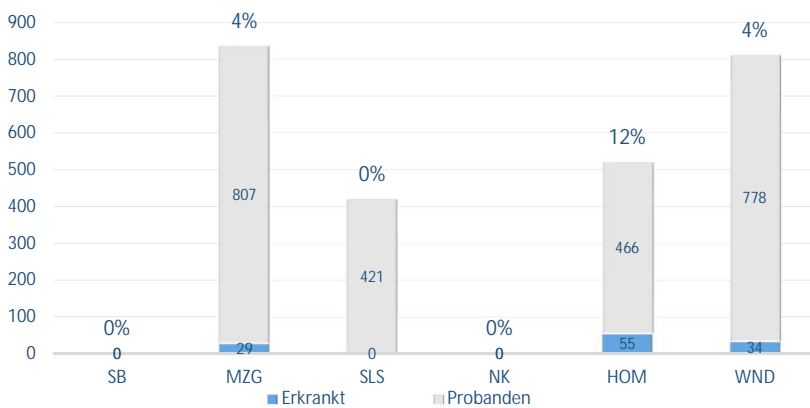


Abb.: Prozentualer Anteil an Erkrankungen in den jeweiligen Landkreisen gemessen an den Gesamterkrankungen in der aktuellen Woche. (118)



3.4 Industrie

Ausführung zur Auswertung der ARE-Aktivität in der Industrie

Vergleich 18. BW 2024 (Innen) mit 19. BW 2024 (außen)

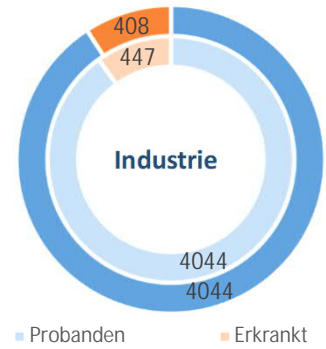
Die ARE-Aktivität im Bereich -Industrie- weist im Saarland im Vergleich zum Vorjahr bisher eine steigende Tendenz um 1,32%-Punkte auf.

In der aktuellen 19. Beobachtungswoche (28.02 - 05.03.2024) wurden 408 Erkrankungen wegen ARE aus 4.044 Probanden* registriert (10,09%).

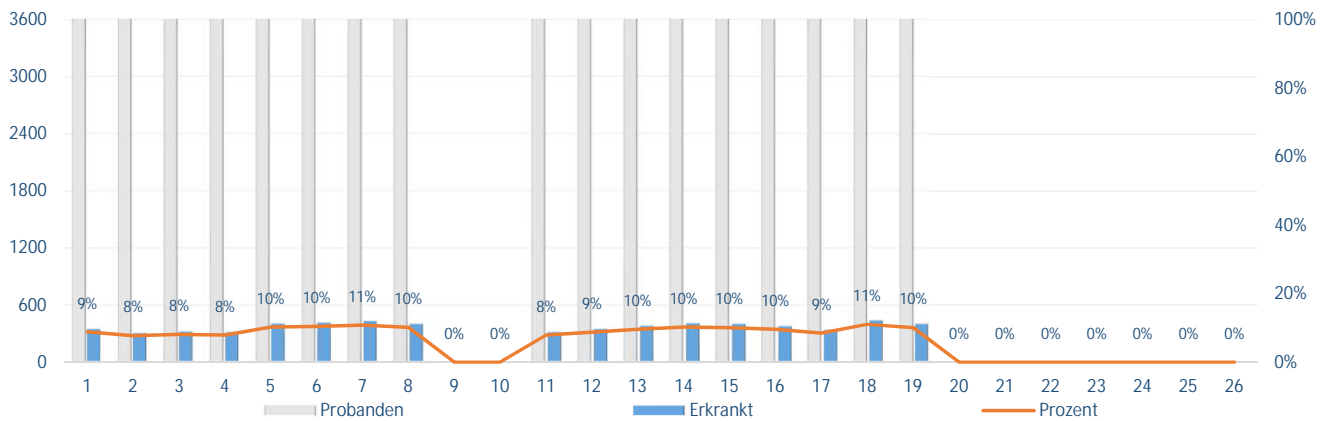
In der Vorwoche (18. BW 2024) wurden 447 Erkrankungen wegen ARE aus 4.044 Probanden* registriert (11,05%).

Der höchste Wert im aktuellen Beobachtungszeitraum liegt in der 18. BW bei 447 registrierten Erkrankungen wegen ARE aus 4.044 Probanden* (11,05%).

Der höchste Wert im Bereich -Industrie- des ARE-Berichts der vergangenen Saison wird in der 14. BW erreicht, mit 367 registrierten Erkrankungen wegen ARE aus 3.555 Probanden* (10,32%).



Infektionen in der Industrie 23/24



Verteilung (%) der Infektionen in den Landkreisen (BW19)

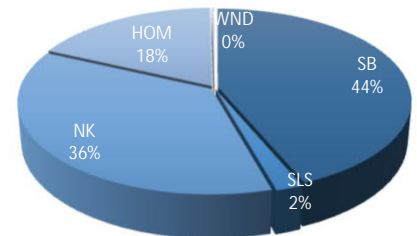
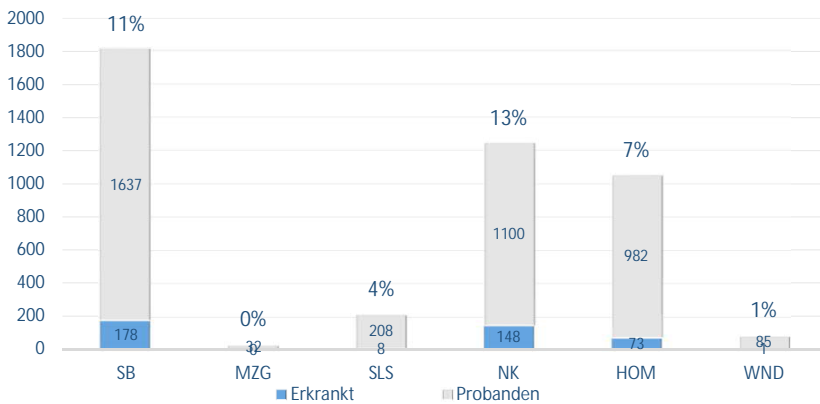


Abb.: Prozentualer Anteil an Erkrankungen in den jeweiligen Landkreisen gemessen an den Gesamterkrankungen in der aktuellen Woche. (408)



3.5 Behörden

Ausführung zur Auswertung der ARE-Aktivität in den Behörden

Die ARE-Aktivität im Bereich -Behörden- weist im Saarland im Vergleich zum Vorjahr bisher eine steigende Tendenz um 1,25%-Punkte auf.

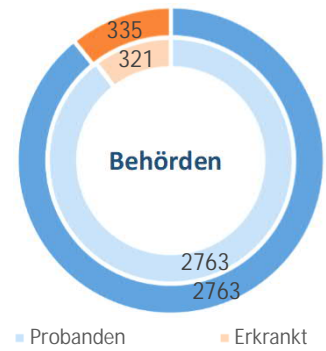
In der aktuellen 19. Beobachtungswoche (28.02 - 05.03.2024) wurden 335 Erkrankungen wegen ARE aus 335 Probanden* registriert (12,12%).

In der Vorwoche (18. BW 2024) wurden 321 Erkrankungen wegen ARE aus 2.763 Probanden* registriert (11,62%).

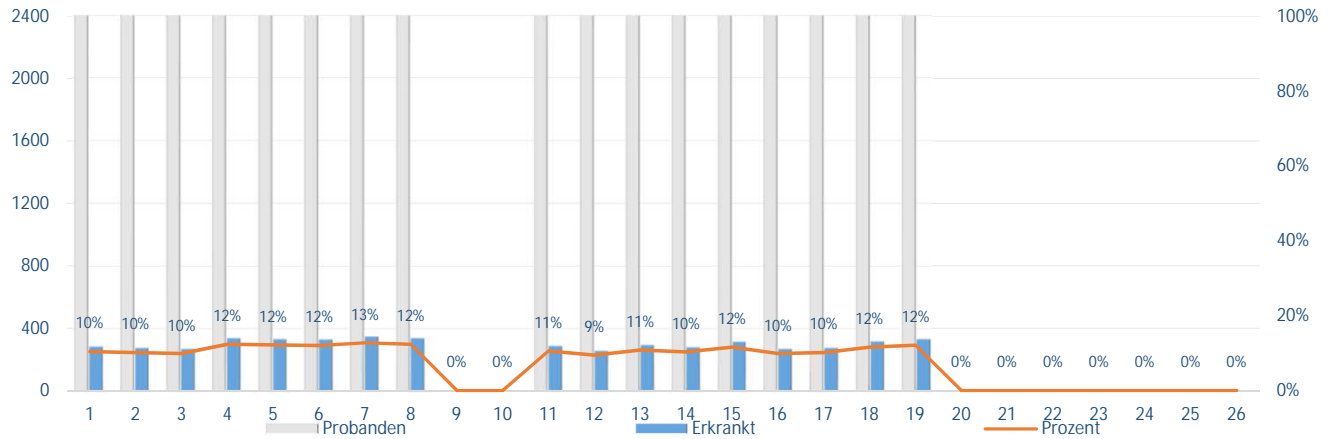
Der höchste Wert im aktuellen Beobachtungszeitraum liegt in der 7. BW bei 352 registrierten Erkrankungen wegen ARE aus 2.763 Probanden* (12,74%).

Der höchste Wert im Bereich -Behörden- des ARE-Berichts der vergangenen Saison wird in der 14. BW erreicht, mit 299 registrierten Erkrankungen wegen ARE aus 2.292 Probanden* (13,05%).

Vergleich 18. BW 2024 (innen) mit 19. BW 2024 (außen)



Infektionen in den Behörden 23/24



Verteilung (%) der Infektionen in den Landkreisen (BW19)

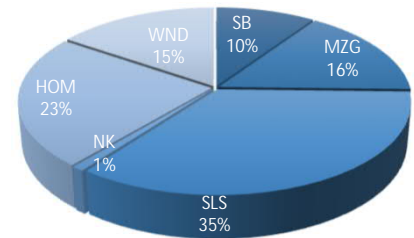
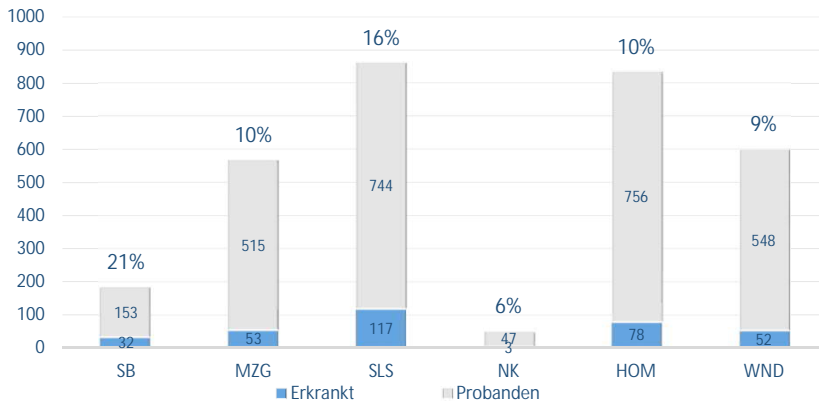


Abb.: Prozentualer Anteil an Erkrankungen in den jeweiligen Landkreisen gemessen an den Gesamterkrankungen in der aktuellen Woche. (335)



3.6 Arztpraxen

Ausführung zur Auswertung der ARE-Aktivität in Arztpraxen

Die ARE-Aktivität in Arztpraxen weist im Saarland im Vergleich zum Vorjahr bisher eine steigende Tendenz um 1,74%-Punkte auf.

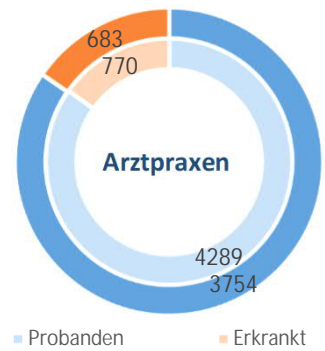
In der aktuellen 19. Beobachtungswoche (28.02 - 05.03.2024) wurden 683 Erkrankungen wegen ARE aus 3.754 Probanden* registriert (18,19%).

In der Vorwoche (18. BW 2024) wurden 770 Erkrankungen wegen ARE aus 4.289 Probanden* registriert (17,95%).

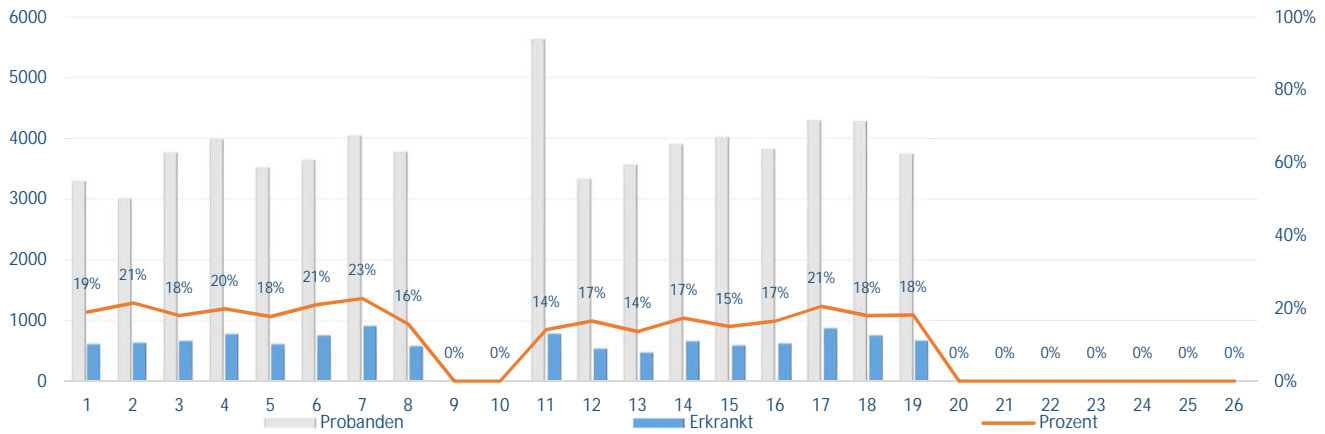
Der höchste Wert im aktuellen Beobachtungszeitraum liegt in der 7. BW bei 920 registrierten Erkrankungen wegen ARE aus 4.056 Probanden* (22,68%).

Der höchste Wert in Arztpraxen des ARE-Berichts der vergangenen Saison wird in der 14. BW erreicht, mit 894 registrierten Erkrankungen wegen ARE aus 3.987 Probanden* (22,42%).

Vergleich 18. BW 2024 (innen) mit 19. BW 2024 (außen)



Infektionen in den Arztpraxen 23/24



Verteilung (%) der Infektionen in den Landkreisen (BW19)

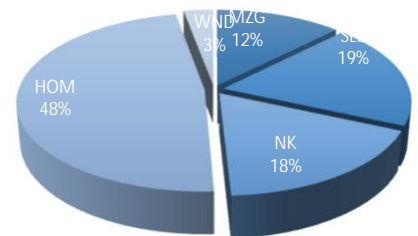
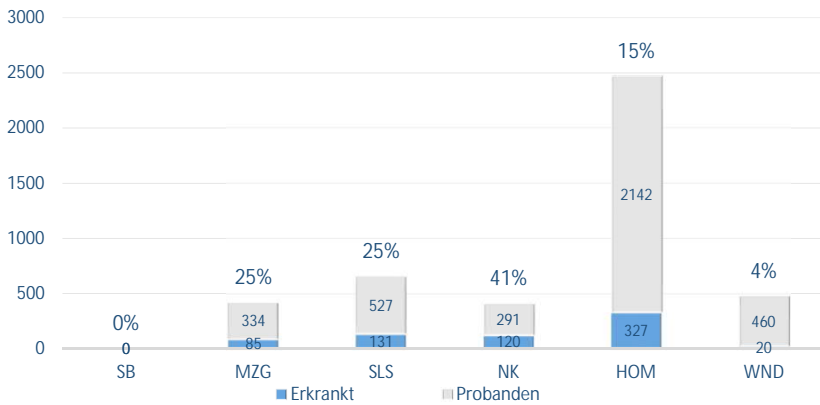


Abb.: Prozentualer Anteil an Erkrankungen in den jeweiligen Landkreisen gemessen an den Gesamterkrankungen in der aktuellen Woche. (683)



3.7 Kinderarztpraxen

Ausführung zur Auswertung der ARE-Aktivität in Kinderarztpraxen

Die ARE-Aktivität in Kinderarztpraxen weist im Saarland im Vergleich zum Vorjahr bisher eine steigende Tendenz um 11,15%-Punkte auf.

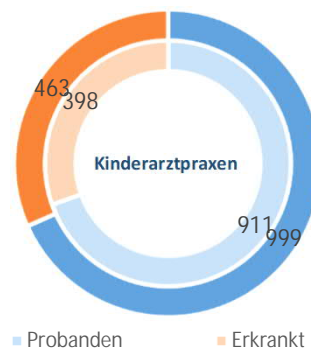
In der aktuellen 19. Beobachtungswoche (28.02 - 05.03.2024) wurden 463 Erkrankungen wegen ARE aus 999 Probanden* registriert (46,35%).

In der Vorwoche (18. BW 2024) wurden 398 Erkrankungen wegen ARE aus 911 Probanden* registriert (43,69%).

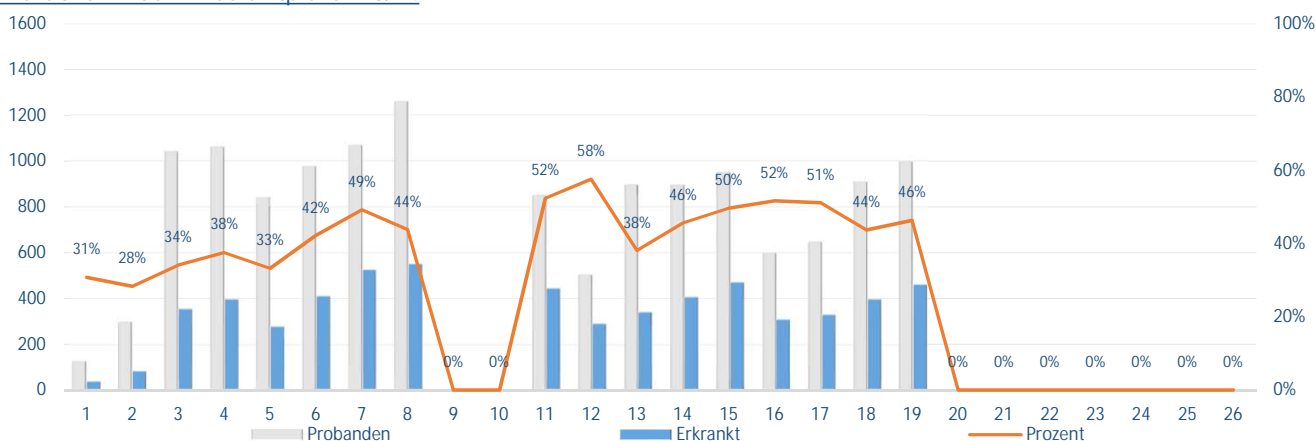
Der höchste Wert im aktuellen Beobachtungszeitraum liegt in der 12. BW bei 292 registrierten Erkrankungen wegen ARE aus 507 Probanden* (57,59%).

Der höchste Wert in Kinderarztpraxen des ARE-Berichts der vergangenen Saison wird in der 14. BW erreicht, mit 301 registrierten Erkrankungen wegen ARE aus 629 Probanden* (47,85%).

Vergleich 18. BW 2024 (innen) mit 19. BW 2024 (außen)



Infektionen in den Kinderarztpraxen 23/24



Verteilung (%) der Infektionen in den Landkreisen (BW19)

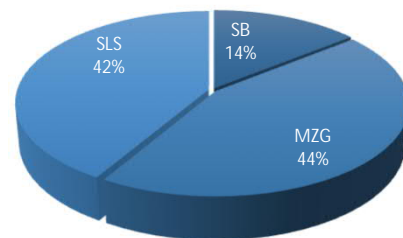
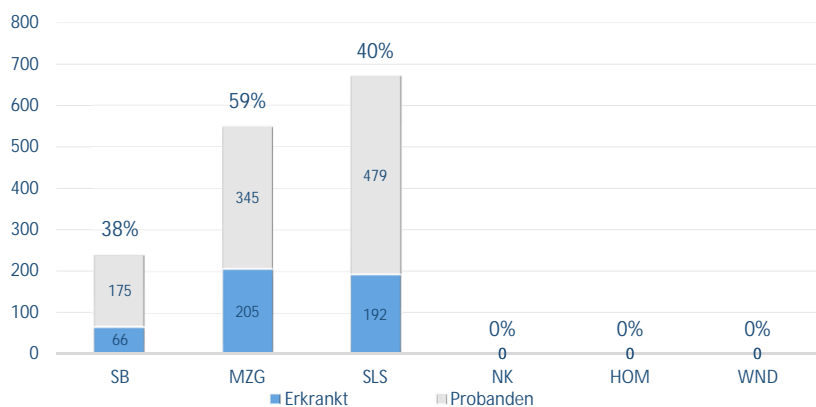


Abb.: Prozentualer Anteil an Erkrankungen in den jeweiligen Landkreisen gemessen an den Gesamterkrankungen in der aktuellen Woche. (463)



3.8 Kliniken

Ausführung zur Auswertung der ARE-Aktivität in Kliniken

Vergleich 18. BW 2024 (Innen) mit 19. BW 2024 (außen)

Die ARE-Aktivität in den Kliniken weist im Saarland im Vergleich zum Vorjahr bisher eine steigende Tendenz um 1,29%-Punkte auf.

In der aktuellen 19. Beobachtungswoche (28.02 - 05.03.2024) wurden 107 Erkrankungen wegen ARE aus 1.289 Probanden* registriert (8,30%).

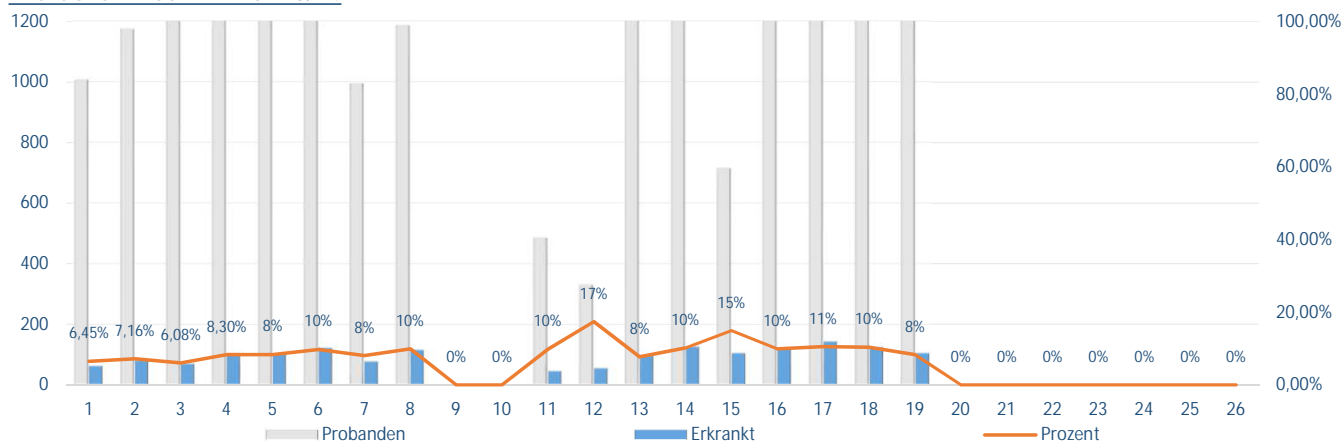
In der Vorwoche (18. BW 2024) wurden 127 Erkrankungen wegen ARE aus 1.221 Probanden* registriert (10,40%).

Der höchste Wert im aktuellen Beobachtungszeitraum liegt in der 12. BW bei 58 registrierten Erkrankungen wegen ARE aus 333 Probanden* (17,42%).

Der höchste Wert in den Kliniken des ARE-Berichts der vergangenen Saison wird in der 14. BW erreicht, mit 75 registrierten Erkrankungen wegen ARE aus 516 Probanden* (14,53%).



Infektionen in den Kliniken 23/24



Verteilung (%) der Infektionen in den Landkreisen (BW19)

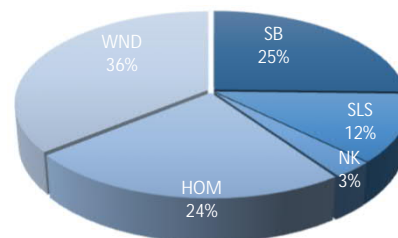
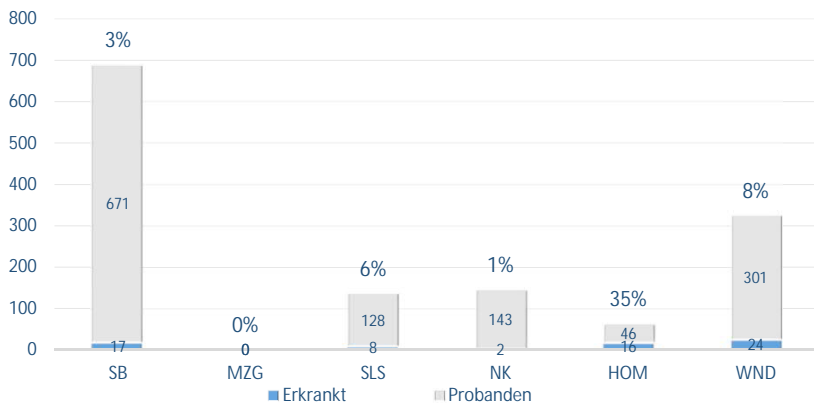


Abb.: Prozentualer Anteil an Erkrankungen in den jeweiligen Landkreisen gemessen an den Gesamterkrankungen in der aktuellen Woche. (67)



3.9 Kinderkliniken

Ausführung zur Auswertung der ARE-Aktivität in Kinderkliniken

Vergleich 18. BW 2024 (innen) mit 19. BW 2024 (außen)

Die ARE-Aktivität in den Kinderkliniken weist im Saarland im Vergleich zum Vorjahr bisher eine sinkende Tendenz um -1,22%-Punkte auf.

In der aktuellen 19. Beobachtungswoche (28.02 - 05.03.2024) wurden 10 Erkrankungen wegen ARE aus 121 Probanden* registriert (8,26%).

In der Vorwoche (18. BW 2024) wurden 12 Erkrankungen wegen ARE aus 128 Probanden* registriert (9,38%).

Der höchste Wert im aktuellen Beobachtungszeitraum liegt in der 16. BW bei 21 registrierten Erkrankungen wegen ARE aus 107 Probanden* (19,63%).

Der höchste Wert in den Kinderkliniken des ARE-Berichts der vergangenen Saison wird in der 14. BW erreicht, mit 27 registrierten Erkrankungen wegen ARE aus 90 Probanden* (30,00%).



Infektionen in den Kinderkliniken 23/24



Verteilung (%) der Infektionen in den Landkreisen (BW19)

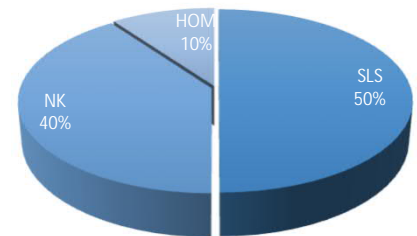
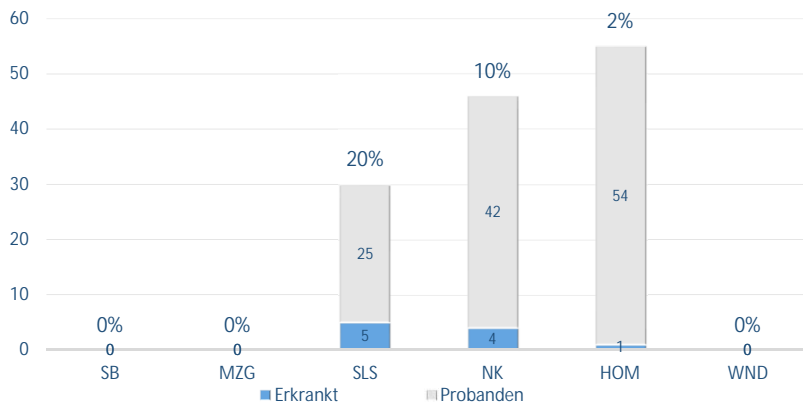


Abb.: Prozentualer Anteil an Erkrankungen in den jeweiligen Landkreisen gemessen an den Gesamterkrankungen in der aktuellen Woche. (10)



3.10 Alten- und Pflegeheime

Ausführung zur Auswertung der ARE-Aktivität in Alters- und Pflegeheimen

Die ARE-Aktivität in Heimen weist im Saarland im Vergleich zum Vorjahr bisher eine sinkende Tendenz um -0,05%-Punkte auf.

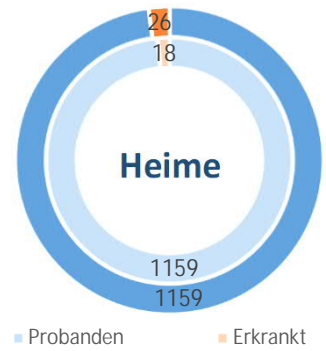
In der aktuellen 19. Beobachtungswoche (28.02 - 05.03.2024) wurden 26 Erkrankungen wegen ARE aus 1.159 Probanden* registriert (2,24%).

In der Vorwoche (18. BW 2024) wurden 18 Erkrankungen wegen ARE aus 1.159 Probanden* registriert (1,55%).

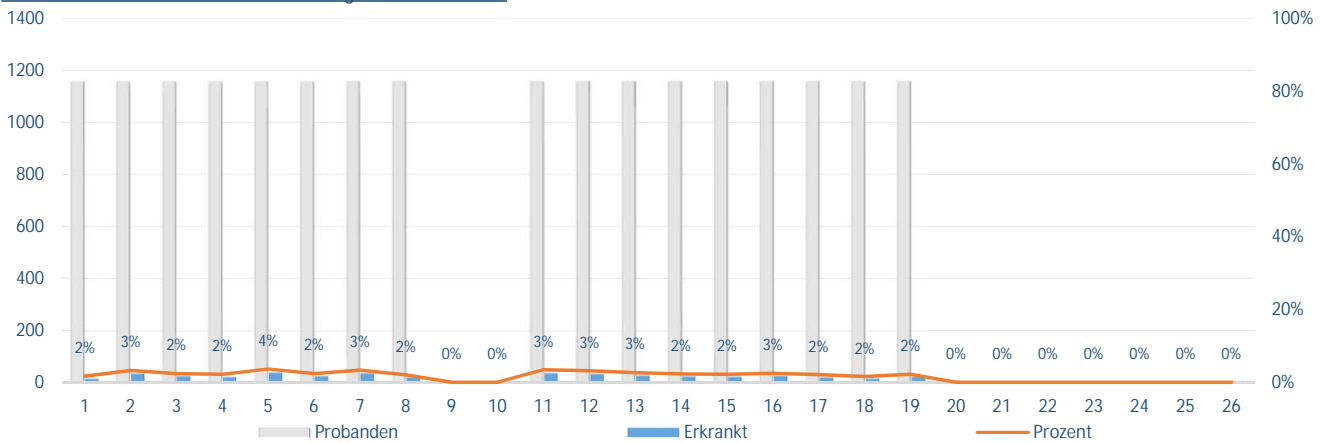
Der höchste Wert im aktuellen Beobachtungszeitraum liegt in der 5. BW bei 42 registrierten Erkrankungen wegen ARE aus 1.157 Probanden* (3,63%).

Der höchste Wert in Heimen des ARE-Berichts der vergangenen Saison wird in der 14. BW erreicht, mit 60 registrierten Erkrankungen wegen ARE aus 1.339 Probanden* (4,48%).

Vergleich 18.BW 2024 (innen) mit 19.BW 2024 (außen)



Infektionen in den Alters- und Pflegeheimen 23/24



Verteilung (%) der Infektionen in den Landkreisen (BW19)

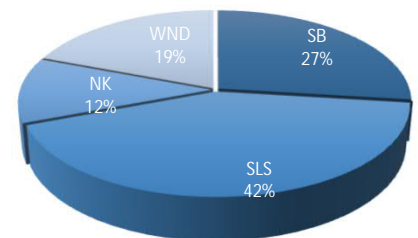
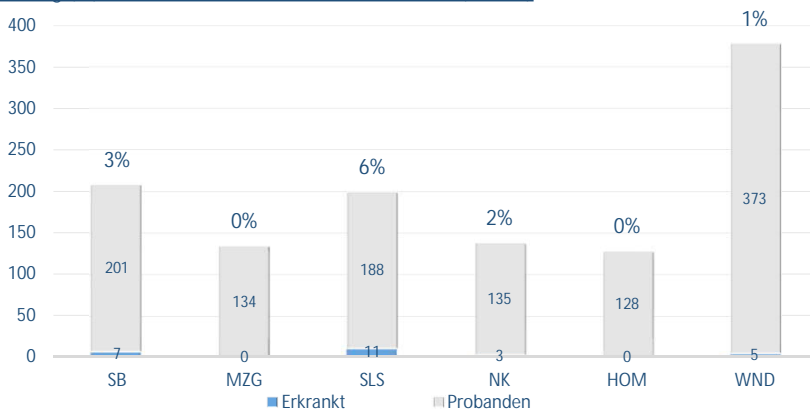


Abb.: Prozentualer Anteil an Erkrankungen in den jeweiligen Landkreisen gemessen an den Gesamterkrankungen in der aktuellen Woche. (26)



3.11 Notfalldienste

Ausführung zur Auswertung der ARE-Aktivität in den Notfalldiensten

Vergleich 18. BW 2024 (innen) mit 19. BW 2024 (außen)

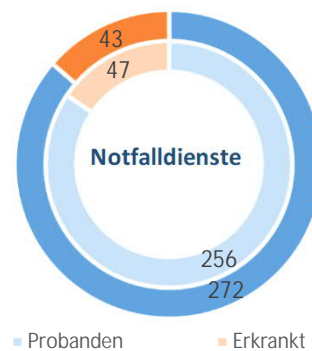
Die ARE-Aktivität in Notfalldiensten weist im Saarland im Vergleich zum Vorjahr bisher eine steigende Tendenz um 2,76%-Punkte auf.

In der aktuellen 19. Beobachtungswoche (28.02 - 05.03.2024) wurden 43 Erkrankungen wegen ARE aus 272 Probanden* registriert (15,81%).

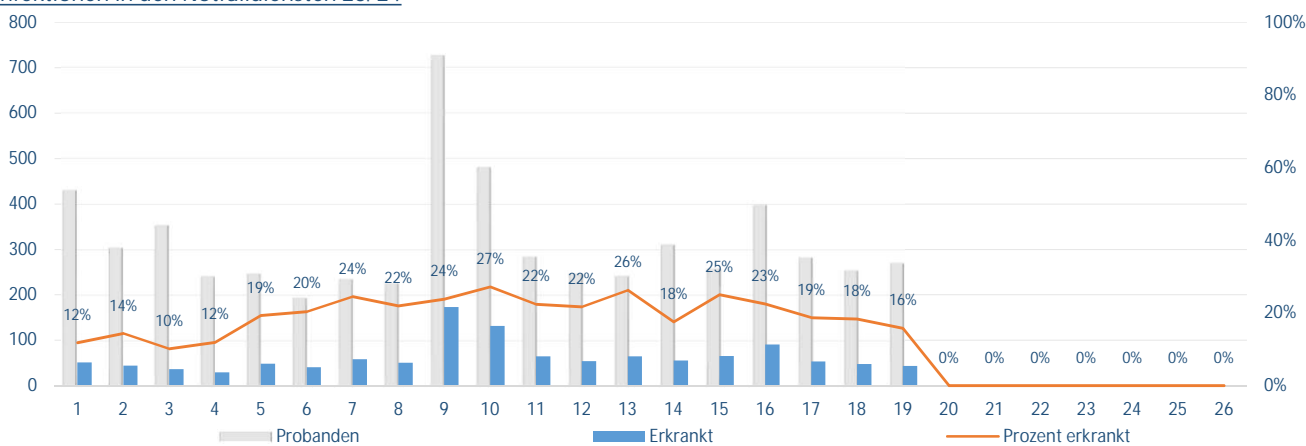
In der Vorwoche (18. BW 2024) wurden 47 Erkrankungen wegen ARE aus 256 Probanden* registriert (18,36%).

Der höchste Wert im aktuellen Beobachtungszeitraum liegt in der 10. BW bei 131 registrierten Erkrankungen wegen ARE aus 482 Probanden* (27,18%).

Der höchste Wert bei den Notfalldiensten des ARE-Berichts der vergangenen Saison wird in der 6. BW erreicht, mit 46 registrierten Erkrankungen wegen ARE aus 167 Probanden* (27,54%).



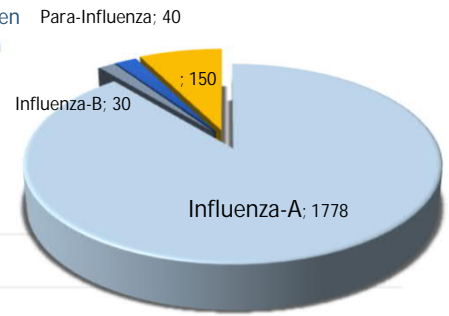
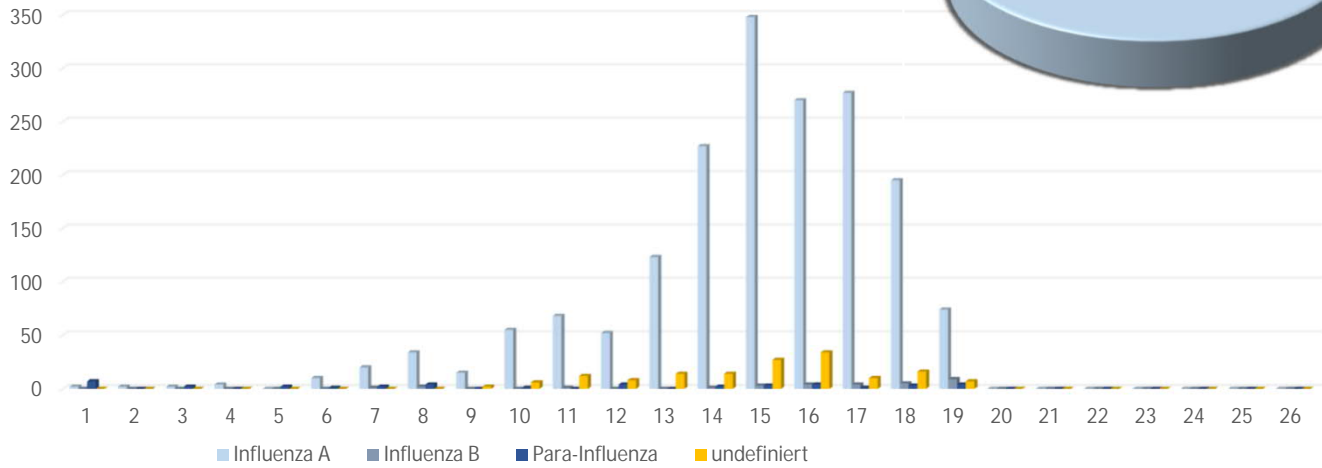
Infektionen in den Notfalldiensten 23/24



4. Influenza-Infektionen im Beobachtungszeitraum des Jahres 23/24

Im aktuellen Beobachtungszeitraum wurden bei den am Monitoring teilnehmenden saarländischen Laboren 3013 Sentinelproben zur Diagnostik eingereicht (im Vorjahr 3.577). Zusätzlich werden vom saarländischen LKI nachgewiesene Influenza-Fälle gemeldet.

Hiervon wurden bisher 1778 Fälle Influenza A-Viren, 30 Fälle Influenza B-Viren und 40 Fälle Parainfluenza-Viren labor diagnostisch nachgewiesen (im Vorjahr insgesamt 739 Fälle Influenza A-Viren, 62 Fälle Influenza B-Viren und 115 Fälle Parainfluenza-Viren).



5. RSV und SARS-CoV-2 Infektionen im Beobachtungszeitraum des Jahres 23/24

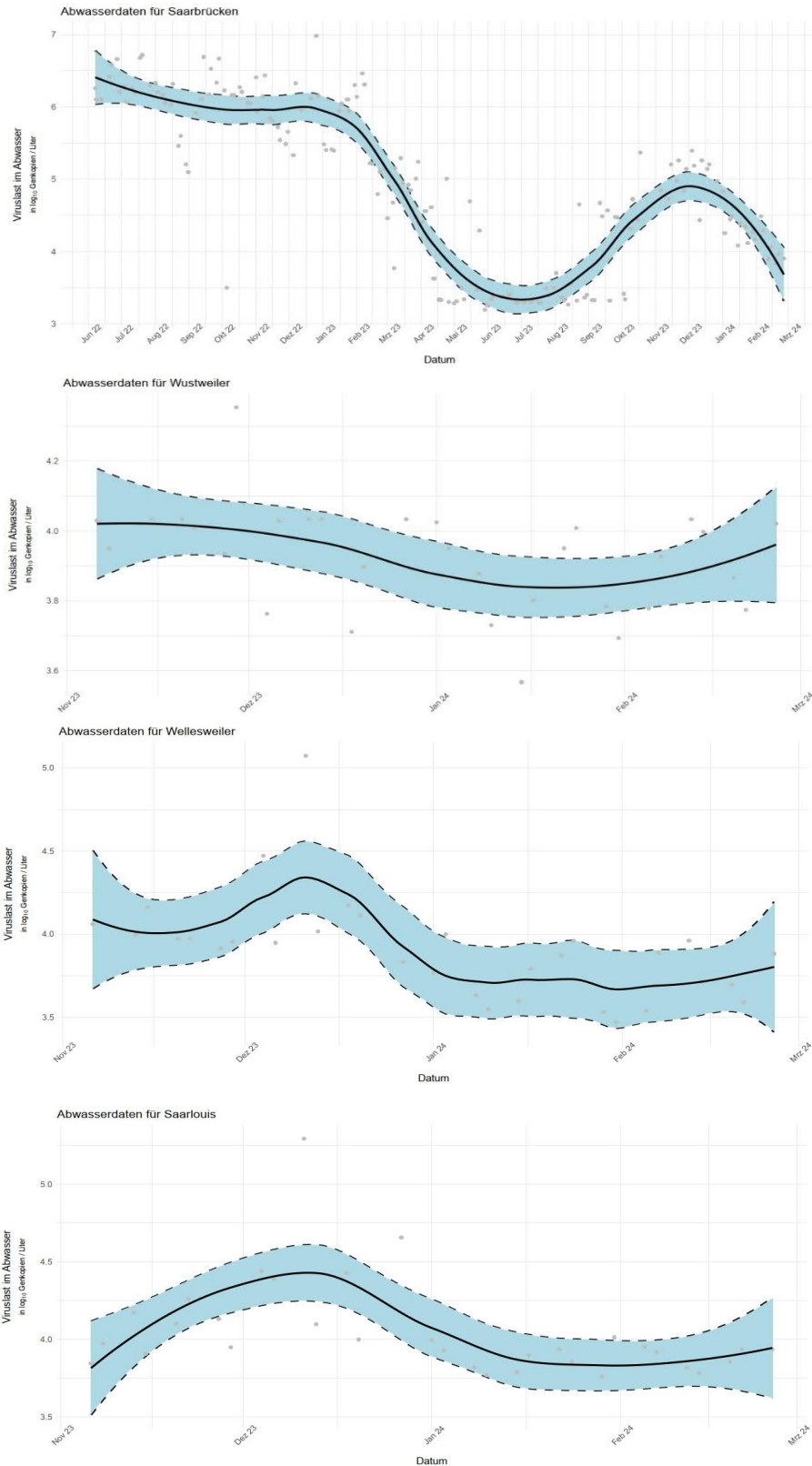
Im aktuellen Beobachtungszeitraum (25.10. - 05.03.2024) wurden durch das Landeskompetenzzentrum Infektionsepidemiologie insgesamt 3036 SARS-CoV-2 Infektionen und 338 RSV Infektionen gemeldet.

* Probanden setzen sich zusammen aus dem den Personengruppen zugehörigen Personenkreis (z.B. Kindergarten = Kinder und Erzieher)



6. Abwassermonitoring

Die LOESS-Kurve zeigt den zeitlichen Verlauf der Viruslast im Abwasser des jeweiligen Kläranlagen-Standorts. Dazu werden die verfügbaren Messwerte mathematisch (LOESS-Regression) aufbereitet. Die blaue Linie wird jede Woche neu berechnet und der Verlauf kann sich deshalb über die Zeit ändern. Die gezeigten Messwerte werden für jeden Standort in relativen Einheiten berechnet und geben nicht die absolute Konzentration von SARS-CoV-2 Genomkopien im Abwasser an.



Datenerhebung: Aus genetischem Material in Abwasserproben werden darin enthaltene Anteile der SARS-CoV-2 Genome im Labor vervielfältigt und durch spezielle Sequenzierverfahren untersucht. Jede SARS-CoV-2 Variante besitzt einen „genetischen Fingerabdruck“ in Form von charakteristischen Genomsequenzen, die durch die Sequenzierung erfasst und hierdurch unterschieden werden können. Dadurch kann der relative Anteil jeder Virusvariante abgeschätzt werden, die zu dem jeweiligen Zeitpunkt im Einzugsgebiet des dargestellten Abwasserstandorts vorkommt.

