



---

1. Grafischer Wochenvergleich der ARE-Aktivität im Saarland	S. 2
2. Grafischer Jahresvergleich der ARE-Aktivität im Saarland	S. 3
3. Auswertung der ARE-Aktivität in verschiedenen Einrichtungen im Saarland	S. 4
3.1 Kindergärten	S. 4
3.2 Grundschulen	S. 5
3.3 Sekundarstufen	S. 6
3.4 Industrie	S. 7
3.5 Behörden	S. 8
3.6 Arztpraxen	S. 9
3.7 Kinderarztpraxen	S. 10
3.8 Kliniken	S. 11
3.9 Kinderkliniken	S. 12
3.10 Alten- und Pflegeheime	S. 13
3.11 Notfalldienste	S. 14
4. Influenza-Infektionen im Beobachtungszeitraums des Jahres 23/24	S. 15
5. RSV und SARS-CoV-2 Infektionen im Beobachtungszeitraum des Jahres 23/24	S. 15
6. Abwassermonitoring	S. 16

# 1. Grafischer Wochenvergleich der ARE-Aktivität im Saarland 8. BW (13.12. - 19.12.2023)

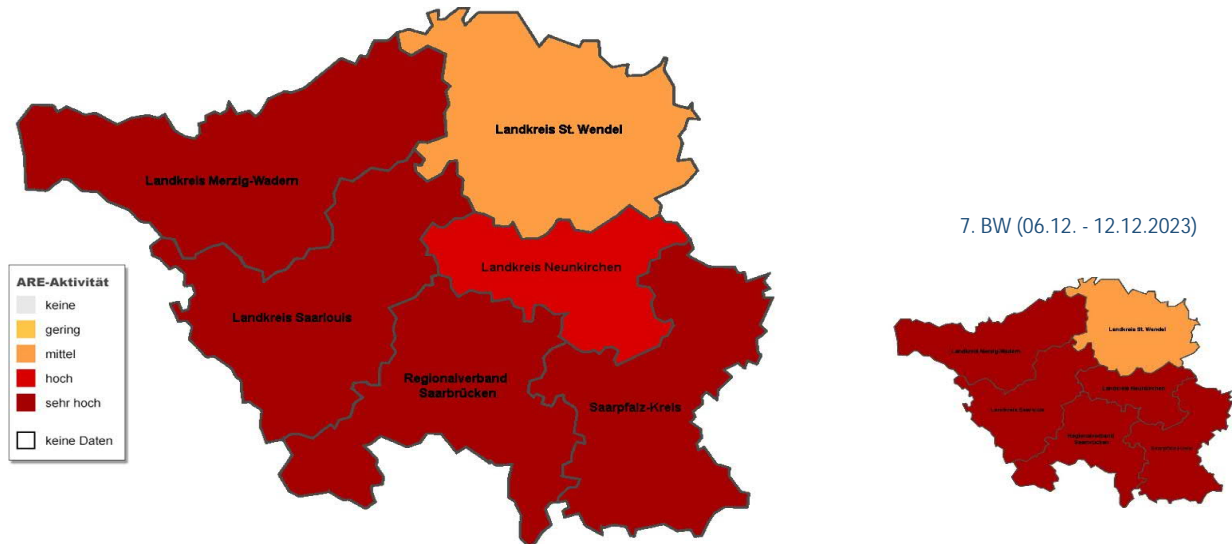
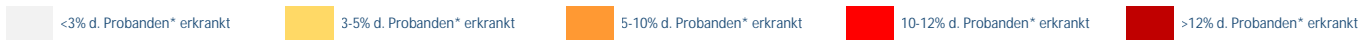


Abb. 1: Grafischer Wochenvergleich der ARE-Aktivität im Saarland



## Ausführung zum grafischen Wochenvergleich der ARE-Aktivität im Saarland (Abb. 1)

Die ARE-Aktivität ist in der 8. BW 2023 im Gesamtvergleich zur Vorwoche gesunken.

In der 8. BW wurden im Saarland 2.404 Meldungen wegen ARE registriert (12,46% der Probanden\*), was einer Änderung von -2,29%-Punkten im Vergleich zur Vorwoche entspricht (14,75% der Probanden\*).

Der höchste Wert in der 8. BW wurde im Saarpfalz-Kreis registriert (615 Meldungen; 16,36% der dortigen Probanden\*).

Der niedrigste Wert in der 8. BW wurde im Landkreis St. Wendel registriert (148 Meldungen; 6,16% der dortigen Probanden\*).



## 2. Grafischer Jahresvergleich der ARE-Aktivität im Saarland

Verglichen werden die Werte der Beobachtungswochen im Jahre 2022/23 und mit denen des Jahres 2023/24

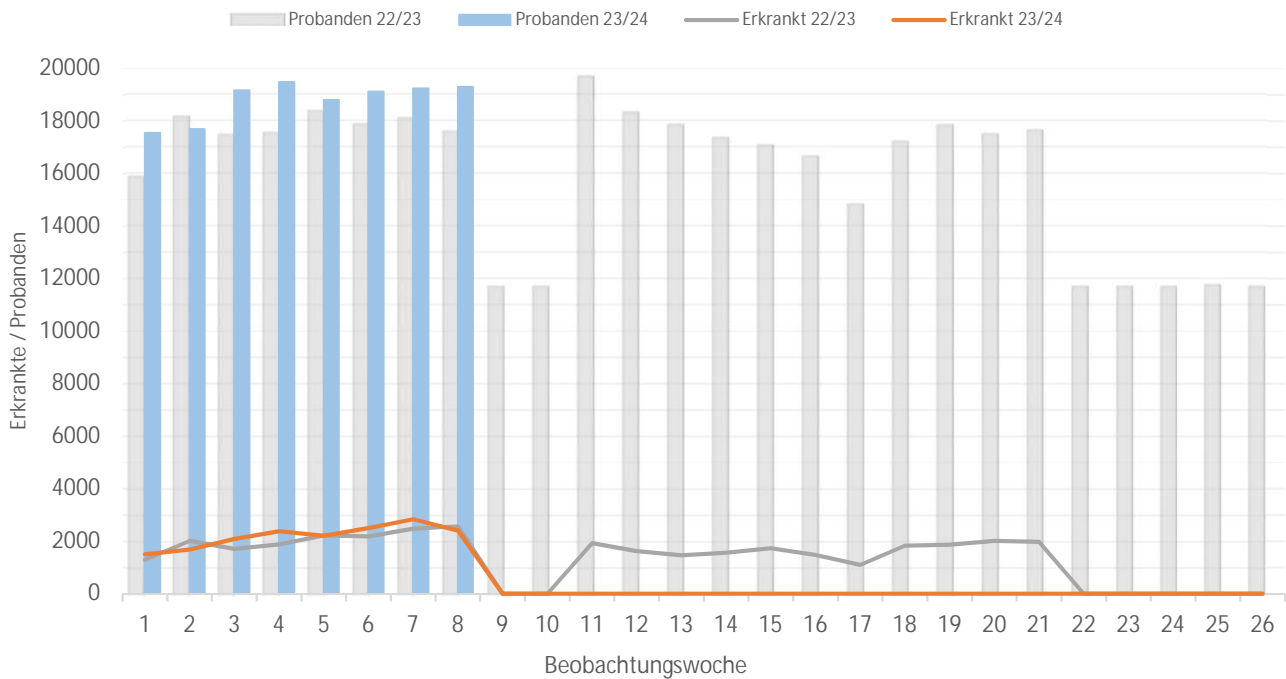


Abb.: Grafischer Jahresvergleich der ARE-Aktivität im Saarland

### Ausführung zum grafischen Jahresvergleich der ARE-Aktivität im Saarland (Abb. 2)

Die ARE-Aktivität im Saarland liegt aktuell bei 11,71% und weist im Gesamtvergleich zum Vorjahr (26.10.22 - 25.04.23) bisher eine steigende Tendenz um +3,28% - Punkte auf.

Im aktuellen Beobachtungszeitraum 1. BW - 8. BW (25.10. - 19.12.2023) wurden insgesamt 17.605 Erkrankungen wegen ARE aus 150.356 Probanden\* registriert (11,71%).

Im Vergleichszeitraum des letzten Jahres 1. BW - 8. BW (26.10. - 20.12.2022) wurden insgesamt 16.352 Erkrankungen wegen ARE aus 140.815 Probanden\* registriert (11,61%).

Der höchste Wert im aktuellen Beobachtungszeitraum liegt in der 7. BW (06.12. - 12.12.2023) mit 2.837 registrierten Erkrankungen wegen ARE aus 19.239 Probanden\* (14,75%).

Der höchste Wert im Beobachtungszeitraum des letzten Jahres liegt in der 8. BW (14.12. - 20.12.2022) mit 2.566 registrierten Erkrankungen wegen ARE aus 17.568 Probanden\* (14,61%).



### 3. Auswertung der ARE-Aktivität in verschiedenen Einrichtungen im Saarland

#### 3.1 Kindergärten

##### Ausführung zur Auswertung der ARE-Aktivität in Kindergärten

Die ARE-Aktivität im Bereich -Kindergarten- weist im Saarland im Vergleich zum Vorjahr bisher eine sinkende Tendenz um -1,90%-Punkte auf.

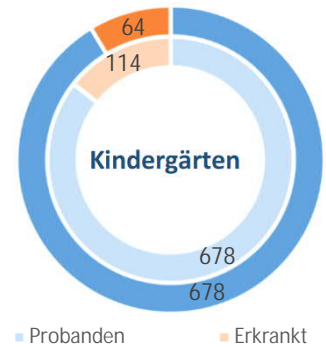
In der aktuellen 8. Beobachtungswoche (13.12 - 19.12.2023) wurden 64 Erkrankungen wegen ARE aus 678 Probanden\* registriert (9,44%).

In der Vorwoche (7. BW 2023) wurden 114 Erkrankungen wegen ARE aus 678 Probanden\* registriert (16,81%).

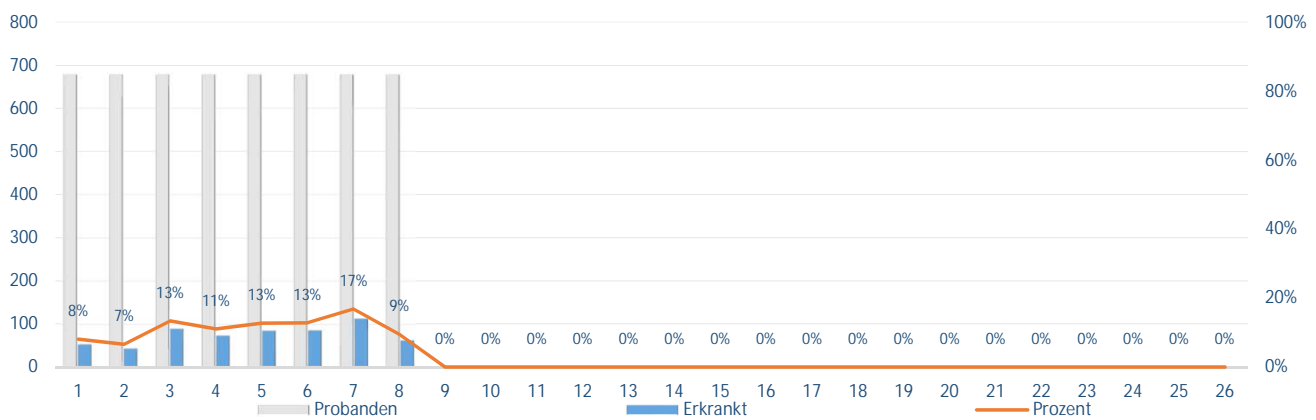
Der höchste Wert im aktuellen Beobachtungszeitraum liegt in der 7. BW bei 114 registrierten Erkrankungen wegen ARE aus 678 Probanden\* (16,81%).

Der höchste Wert im Bereich -Kindergarten- des ARE-Berichts der vergangenen Saison wird in der 14. BW erreicht, mit 138 registrierten Erkrankungen wegen ARE aus 710 Probanden\* (19,44%).

Vergleich 7.BW 2023 (innen) mit 8.BW 2023 (außen)



##### Infektionen in den Kindergärten 23/24



##### Verteilung (%) der Infektionen in den Landkreisen (BW8)

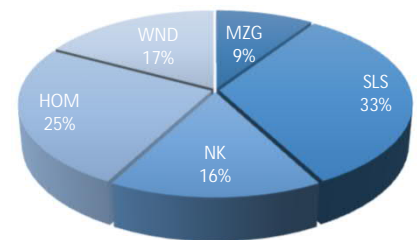
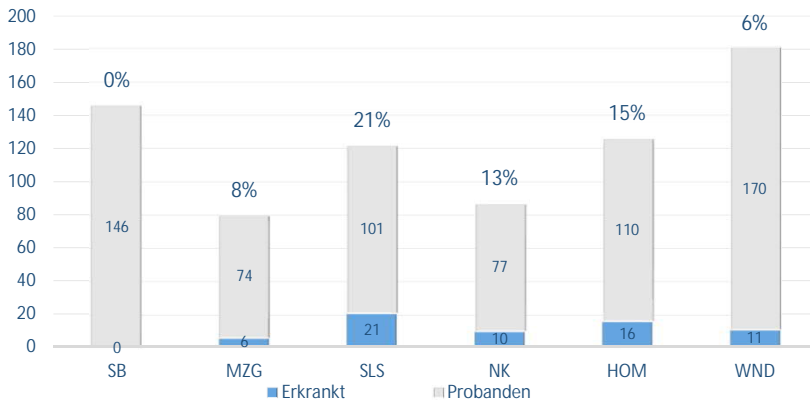


Abb.: Prozentualer Anteil an Erkrankungen in den jeweiligen Landkreisen gemessen an den Gesamterkrankungen in der aktuellen Woche. (64)



## 3.2 Grundschulen

### Ausführung zur Auswertung der ARE-Aktivität in Grundschulen

Die ARE-Aktivität im Bereich -Grundschule- weist im Saarland im Vergleich zum Vorjahr bisher eine steigende Tendenz um 0,90%-Punkte auf.

In der aktuellen 8. Beobachtungswoche (13.12 - 19.12.2023) wurden 85 Erkrankungen wegen ARE aus 1.243 Probanden\* registriert (6,84%).

In der Vorwoche (7. BW 2023) wurden 92 Erkrankungen wegen ARE aus 1.243 Probanden\* registriert (7,40%).

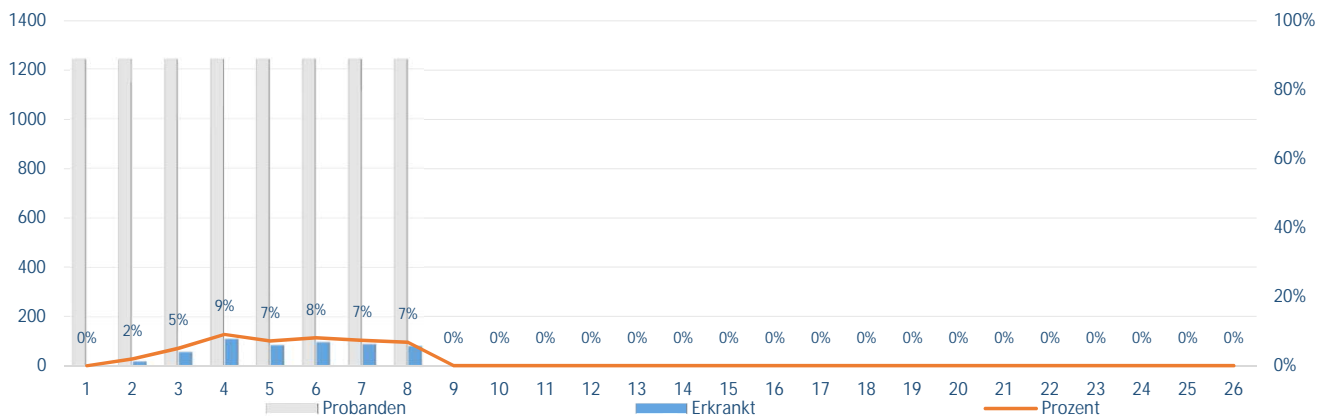
Der höchste Wert im aktuellen Beobachtungszeitraum liegt in der 4. BW bei 113 registrierten Erkrankungen wegen ARE aus 1.243 Probanden\* (9,09%).

Der höchste Wert im Bereich -Grundschule- des ARE-Berichts der vergangenen Saison wird in der 14. BW erreicht, mit 122 registrierten Erkrankungen wegen ARE aus 1.285 Probanden\* (9,49%).

Vergleich 7.BW 2023 (innen) mit 8.BW 2023 (außen)



### Infektionen in den Grundschulen 23/24



### Verteilung (%) der Infektionen in den Landkreisen (BW8)

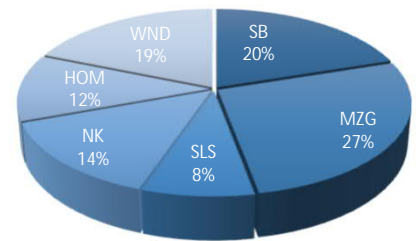
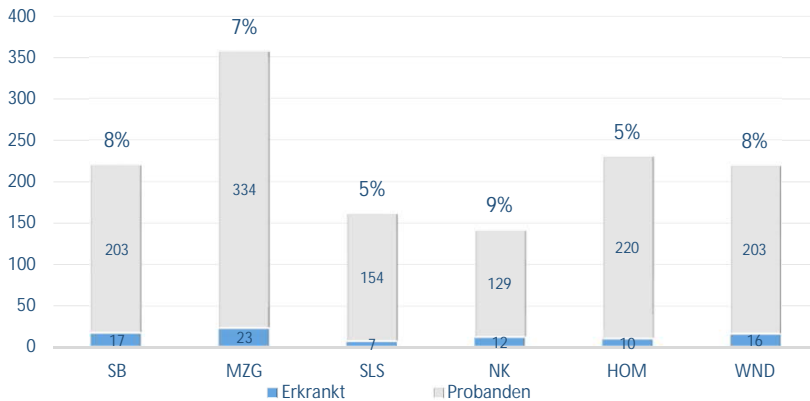


Abb.: Prozentualer Anteil an Erkrankungen in den jeweiligen Landkreisen gemessen an den Gesamterkrankungen in der aktuellen Woche. (85)



### 3.3 Sekundarstufen

#### Ausführung zur Auswertung der ARE-Aktivität in Sekundarstufen

Vergleich 7.BW 2023 (Innen) mit 8.BW 2023 (außen)

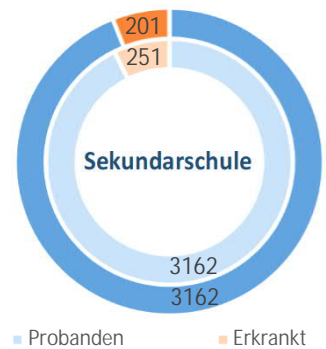
Die ARE-Aktivität im Bereich -Sekundarstufen- weist im Saarland im Vergleich zum Vorjahr bisher eine sinkende Tendenz um -0,74%-Punkte auf.

In der aktuellen 8. Beobachtungswoche (13.12 - 19.12.2023) wurden 201 Erkrankungen wegen ARE aus 3.162 Probanden\* registriert (6,36%).

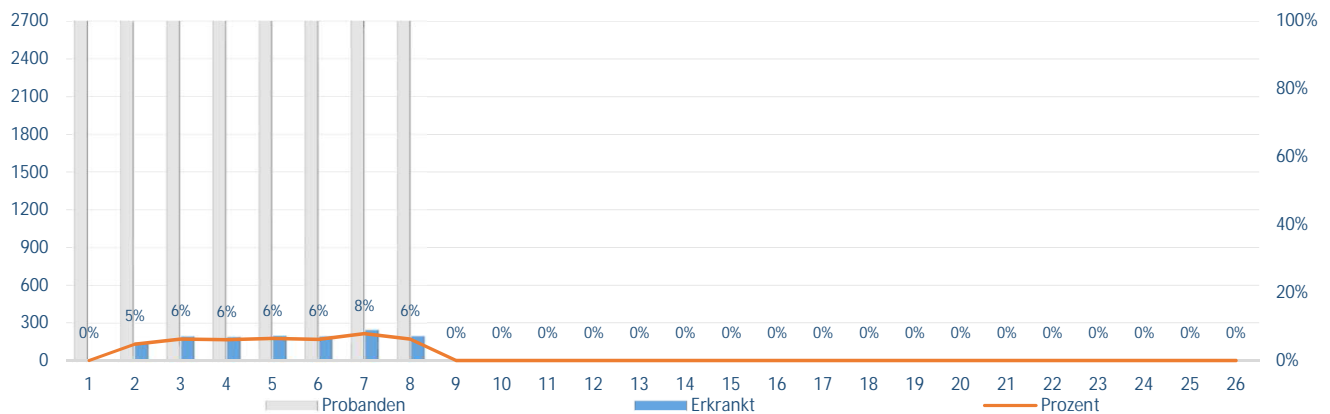
In der Vorwoche (7. BW 2023) wurden 251 Erkrankungen wegen ARE aus 3.162 Probanden\* registriert (7,94%).

Der höchste Wert im aktuellen Beobachtungszeitraum liegt in der 7. BW bei 251 registrierten Erkrankungen wegen ARE aus 4.056 Probanden\* (22,68%).

Der höchste Wert im Bereich -Sekundarschule- des ARE-Berichts der vergangenen Saison wird in der 14. BW erreicht, mit 304 registrierten Erkrankungen wegen ARE aus 2.521 Probanden\* (12,06%).



#### Infektionen in den Sekundarschule 23/24



#### Verteilung (%) der Infektionen in den Landkreisen (BW8)

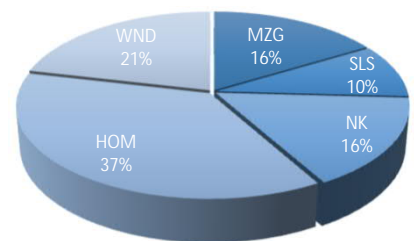
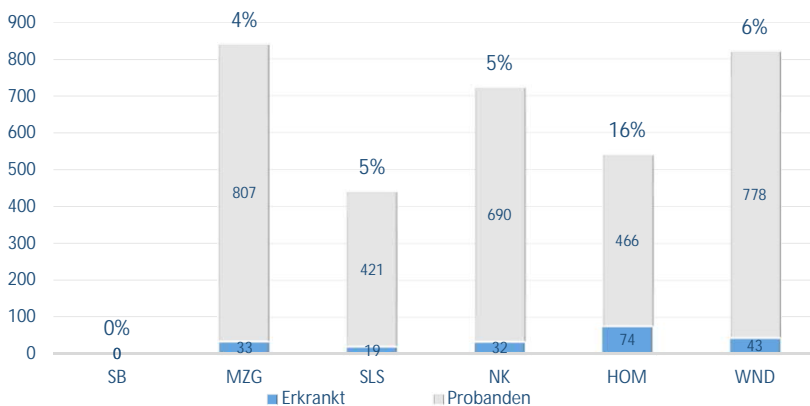


Abb.: Prozentualer Anteil an Erkrankungen in den jeweiligen Landkreisen gemessen an den Gesamterkrankungen in der aktuellen Woche. (201)



### 3.4 Industrie

#### Ausführung zur Auswertung der ARE-Aktivität in der Industrie

Vergleich 7.BW 2023 (innen) mit 8.BW 2023 (außen)

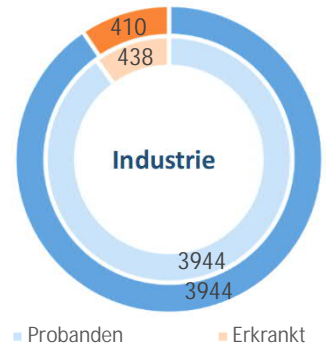
Die ARE-Aktivität im Bereich -Industrie- weist im Saarland im Vergleich zum Vorjahr bisher eine steigende Tendenz um 1,26%-Punkte auf.

In der aktuellen 8. Beobachtungswoche (13.12 - 19.12.2023) wurden 410 Erkrankungen wegen ARE aus 3.944 Probanden\* registriert (10,40%).

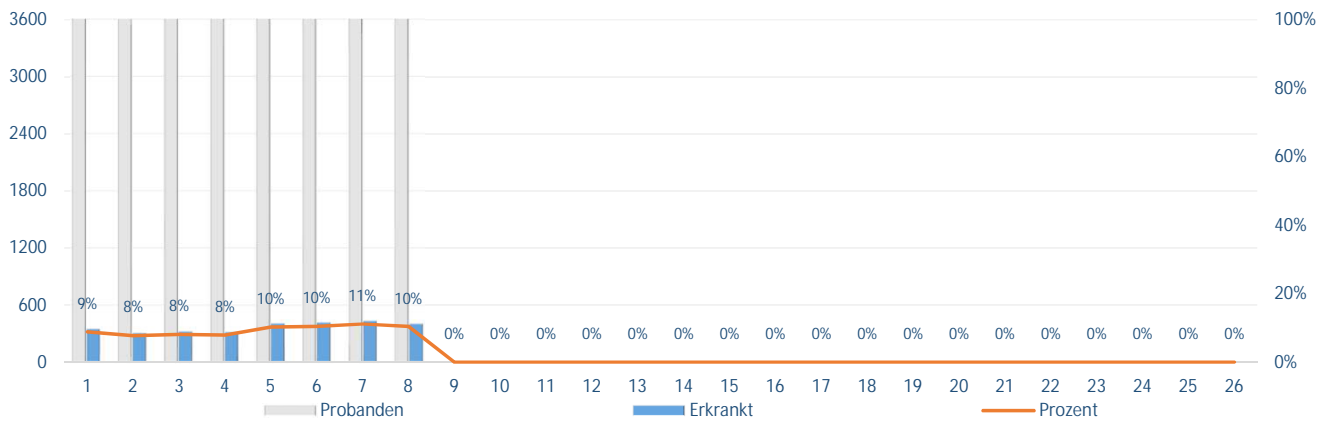
In der Vorwoche (7. BW 2023) wurden 438 Erkrankungen wegen ARE aus 3.944 Probanden\* registriert (11,11%).

Der höchste Wert im aktuellen Beobachtungszeitraum liegt in der 7. BW bei 438 registrierten Erkrankungen wegen ARE aus 3.944 Probanden\* (11,11%).

Der höchste Wert im Bereich -Industrie- des ARE-Berichts der vergangenen Saison wird in der 14. BW erreicht, mit 367 registrierten Erkrankungen wegen ARE aus 3.555 Probanden\* (10,32%).



#### Infektionen in der Industrie 23/24



#### Verteilung (%) der Infektionen in den Landkreisen (BW8)

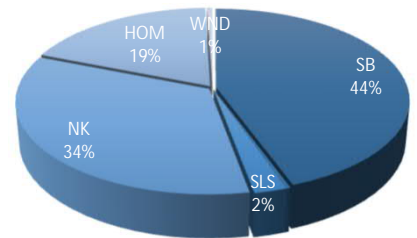
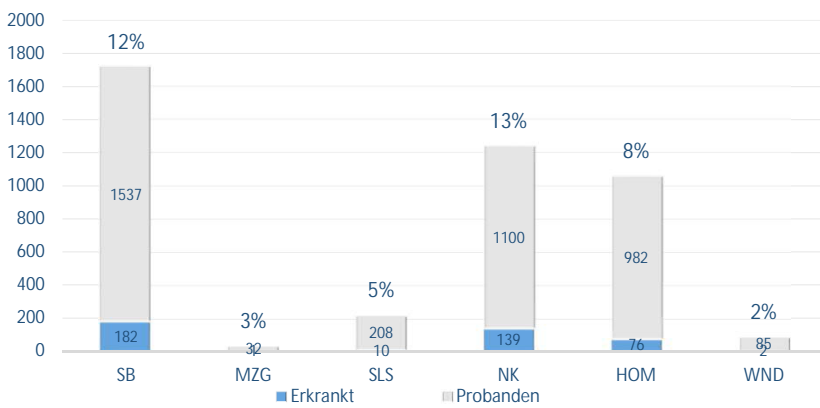


Abb.: Prozentualer Anteil an Erkrankungen in den jeweiligen Landkreisen gemessen an den Gesamterkrankungen in der aktuellen Woche. (410)



### 3.5 Behörden

#### Ausführung zur Auswertung der ARE-Aktivität in den Behörden

Die ARE-Aktivität im Bereich -Behörden- weist im Saarland im Vergleich zum Vorjahr bisher eine steigende Tendenz um 0,79%-Punkte auf.

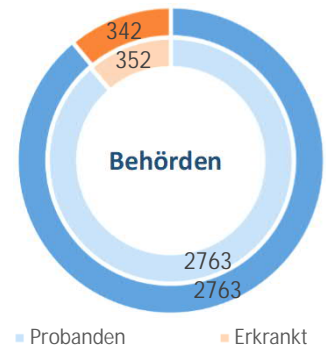
In der aktuellen 8. Beobachtungswoche (13.12 - 19.12.2023) wurden 342 Erkrankungen wegen ARE aus 342 Probanden\* registriert (12,38%).

In der Vorwoche (7. BW 2023) wurden 352 Erkrankungen wegen ARE aus 2.763 Probanden\* registriert (12,74%).

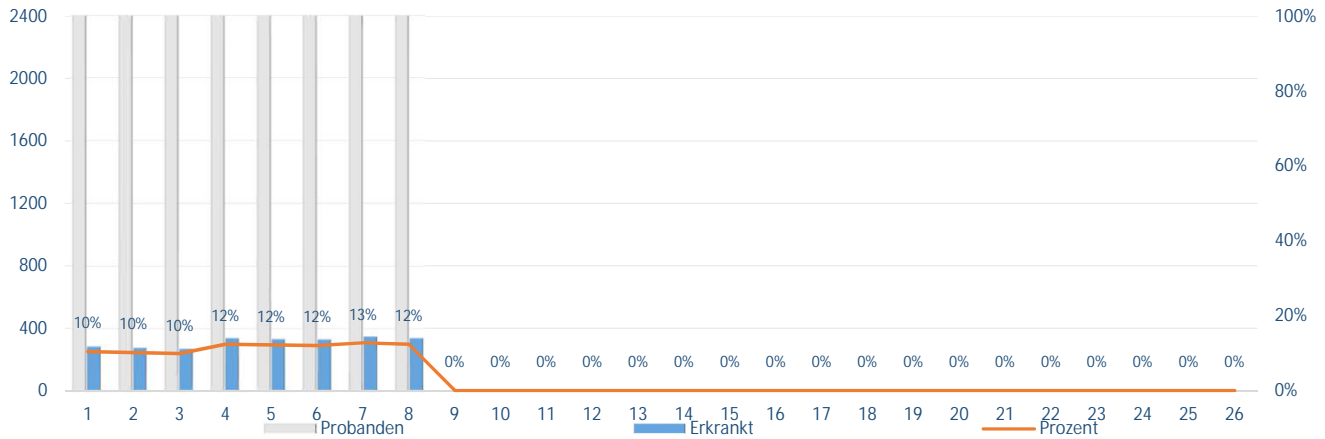
Der höchste Wert im aktuellen Beobachtungszeitraum liegt in der 7. BW bei 352 registrierten Erkrankungen wegen ARE aus 2.763 Probanden\* (12,74%).

Der höchste Wert im Bereich -Behörden- des ARE-Berichts der vergangenen Saison wird in der 14. BW erreicht, mit 299 registrierten Erkrankungen wegen ARE aus 2.292 Probanden\* (13,05%).

Vergleich 7.BW 2023 (innen) mit 8.BW 2023 (außen)



#### Infektionen in den Behörden 23/24



#### Verteilung (%) der Infektionen in den Landkreisen (BW8)

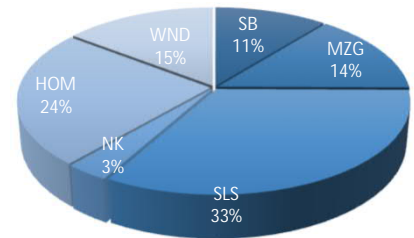
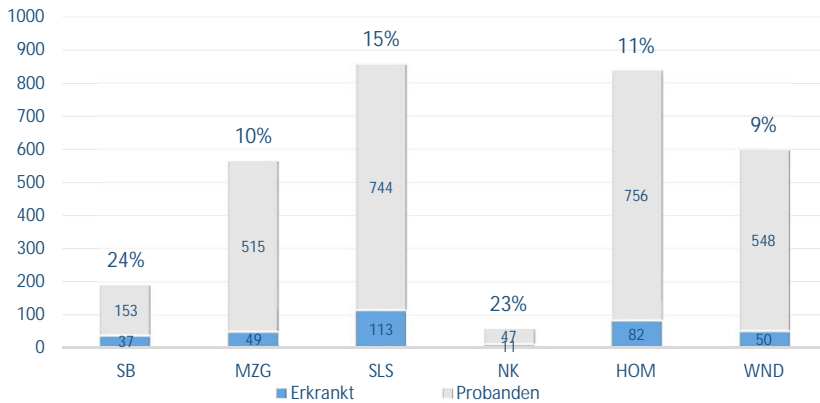


Abb.: Prozentualer Anteil an Erkrankungen in den jeweiligen Landkreisen gemessen an den Gesamterkrankungen in der aktuellen Woche. (342)





### 3.6 Arztpraxen

#### Ausführung zur Auswertung der ARE-Aktivität in Arztpraxen

Die ARE-Aktivität in Arztpraxen weist im Saarland im Vergleich zum Vorjahr bisher eine steigende Tendenz um 1,28%-Punkte auf.

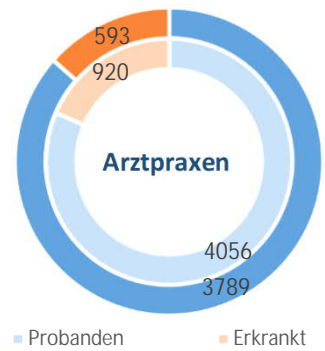
In der aktuellen 8. Beobachtungswoche (13.12 - 19.12.2023) wurden 593 Erkrankungen wegen ARE aus 3.789 Probanden\* registriert (15,65%).

In der Vorwoche (7. BW 2023) wurden 920 Erkrankungen wegen ARE aus 4.056 Probanden\* registriert (22,68%).

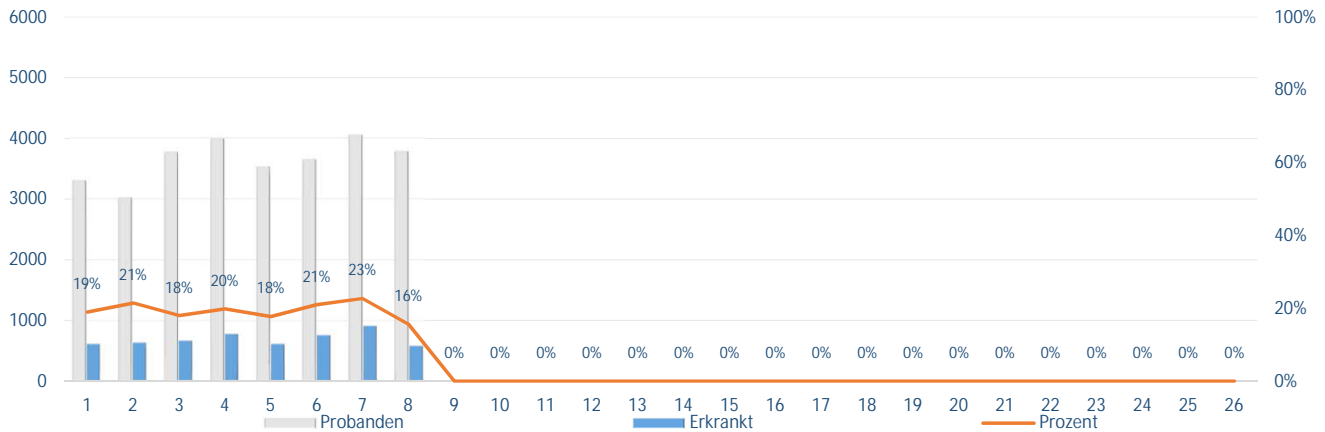
Der höchste Wert im aktuellen Beobachtungszeitraum liegt in der 7. BW bei 920 registrierten Erkrankungen wegen ARE aus 4.056 Probanden\* (22,68%).

Der höchste Wert in Arztpraxen des ARE-Berichts der vergangenen Saison wird in der 14. BW erreicht, mit 894 registrierten Erkrankungen wegen ARE aus 3.987 Probanden\* (22,42%).

Vergleich 7.BW 2023 (innen) mit 8.BW 2023 (außen)



#### Infektionen in den Arztpraxen 23/24



#### Verteilung (%) der Infektionen in den Landkreisen (BW8)

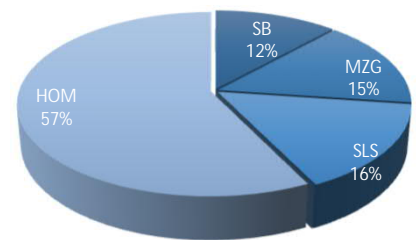
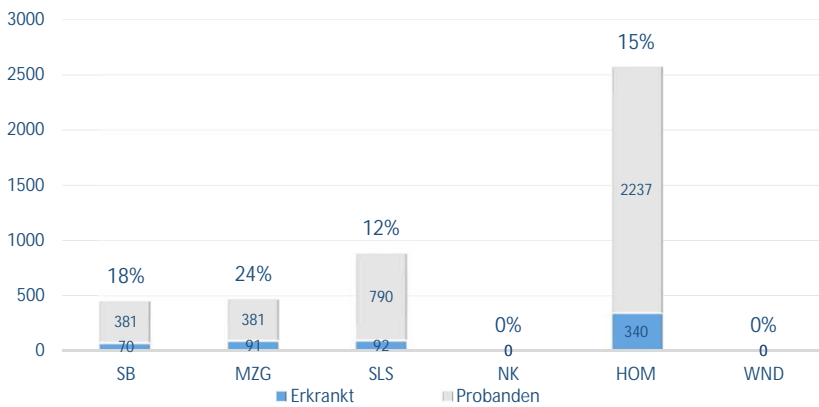


Abb.: Prozentualer Anteil an Erkrankungen in den jeweiligen Landkreisen gemessen an den Gesamterkrankungen in der aktuellen Woche. (593)



### 3.7 Kinderarztpraxen

#### Ausführung zur Auswertung der ARE-Aktivität in Kinderarztpraxen

Die ARE-Aktivität in Kinderarztpraxen weist im Saarland im Vergleich zum Vorjahr bisher eine steigende Tendenz um 0,57%-Punkte auf.

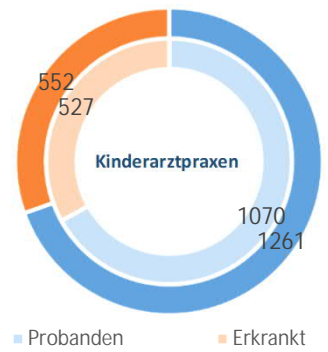
In der aktuellen 8. Beobachtungswoche (13.12 - 19.12.2023) wurden 552 Erkrankungen wegen ARE aus 1.261 Probanden\* registriert (43,77%).

In der Vorwoche (7. BW 2023) wurden 527 Erkrankungen wegen ARE aus 1.070 Probanden\* registriert (49,25%).

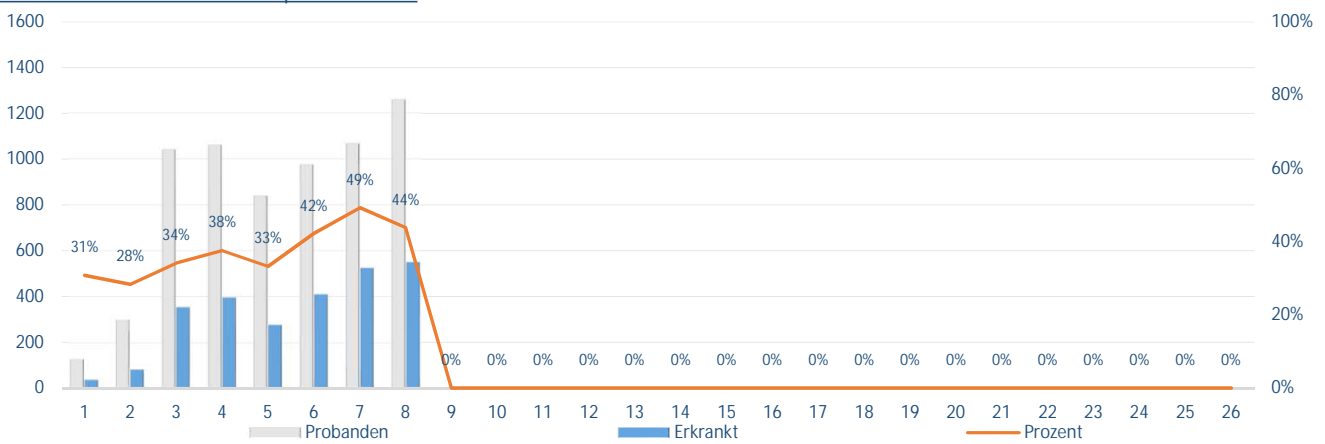
Der höchste Wert im aktuellen Beobachtungszeitraum liegt in der 7. BW bei 527 registrierten Erkrankungen wegen ARE aus 1.070 Probanden\* (49,25%).

Der höchste Wert in Kinderarztpraxen des ARE-Berichts der vergangenen Saison wird in der 14. BW erreicht, mit 301 registrierten Erkrankungen wegen ARE aus 629 Probanden\* (47,85%).

Vergleich 7. BW 2023 (innen) mit 8. BW 2023 (außen)



#### Infektionen in den Kinderarztpraxen 23/24



#### Verteilung (%) der Infektionen in den Landkreisen (BW8)

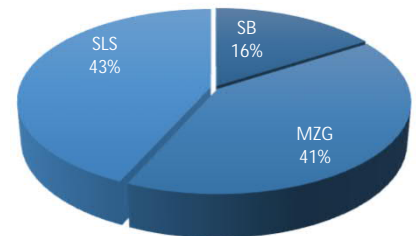
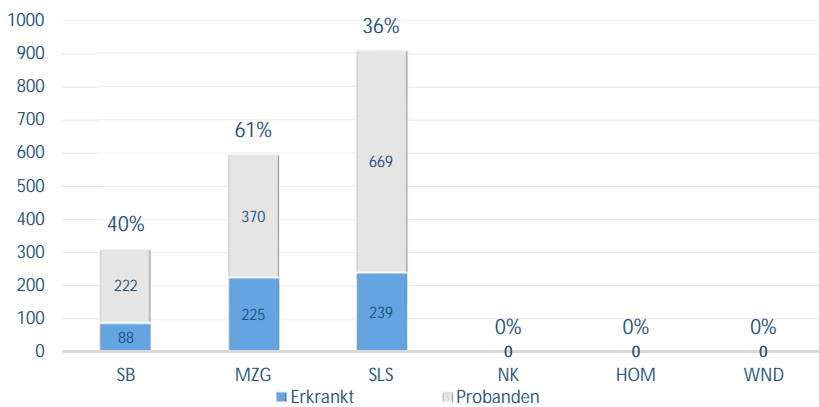


Abb.: Prozentualer Anteil an Erkrankungen in den jeweiligen Landkreisen gemessen an den Gesamterkrankungen in der aktuellen Woche. (552)



### 3.8 Kliniken

#### Ausführung zur Auswertung der ARE-Aktivität in Kliniken

Vergleich 7.BW 2023 (innen) mit 8.BW 2023 (außen)

Die ARE-Aktivität in den Kliniken weist im Saarland im Vergleich zum Vorjahr bisher eine steigende Tendenz um 0,05%-Punkte auf.

In der aktuellen 8. Beobachtungswoche (13.12 - 19.12.2023) wurden 118 Erkrankungen wegen ARE aus 1.186 Probanden\* registriert (9,95%).

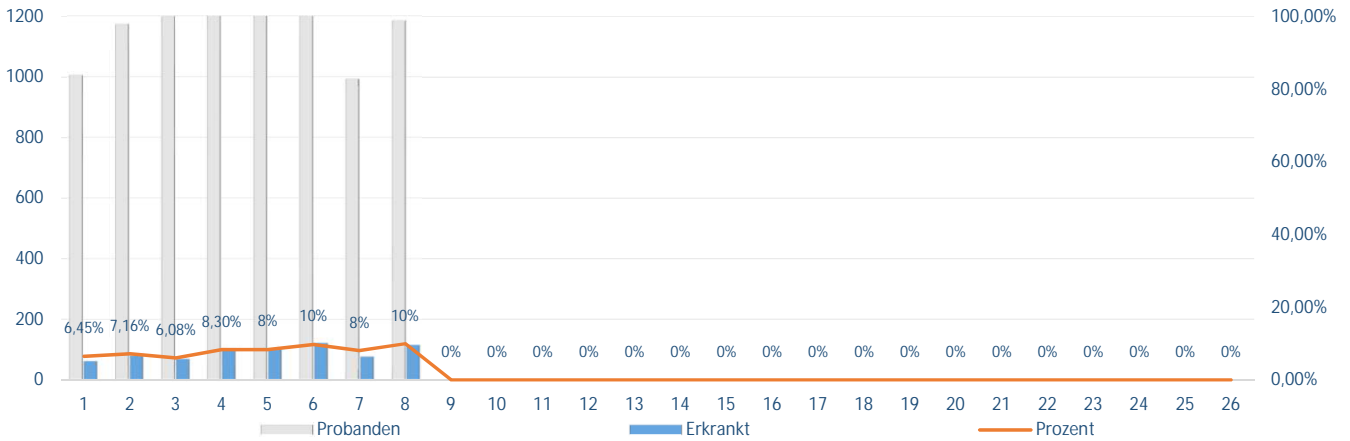
In der Vorwoche (7. BW 2023) wurden 80 Erkrankungen wegen ARE aus 995 Probanden\* registriert (8,04%).

Der höchste Wert im aktuellen Beobachtungszeitraum liegt in der 8. BW bei 118 registrierten Erkrankungen wegen ARE aus 1.186 Probanden\* (9,95%).

Der höchste Wert in den Kliniken des ARE-Berichts der vergangenen Saison wird in der 14. BW erreicht, mit 75 registrierten Erkrankungen wegen ARE aus 516 Probanden\* (14,53%).



#### Infektionen in den Kliniken 23/24



#### Verteilung (%) der Infektionen in den Landkreisen (BW8)

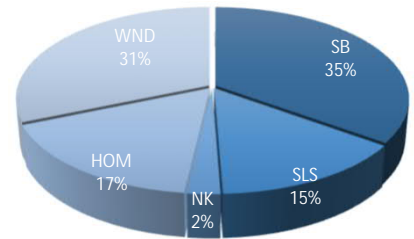
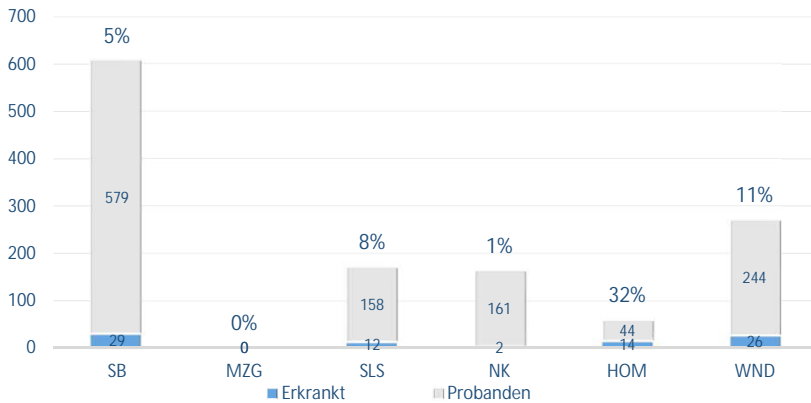


Abb.: Prozentualer Anteil an Erkrankungen in den jeweiligen Landkreisen gemessen an den Gesamterkrankungen in der aktuellen Woche. (83)



### 3.9 Kinderkliniken

#### Ausführung zur Auswertung der ARE-Aktivität in Kinderkliniken

Vergleich 7.BW 2023 (innen) mit 8.BW 2023 (außen)

Die ARE-Aktivität in den Kinderkliniken weist im Saarland im Vergleich zum Vorjahr bisher eine sinkende Tendenz um -5,41%-Punkte auf.

In der aktuellen 8. Beobachtungswoche (13.12 - 19.12.2023) wurden 20 Erkrankungen wegen ARE aus 113 Probanden\* registriert (17,70%).

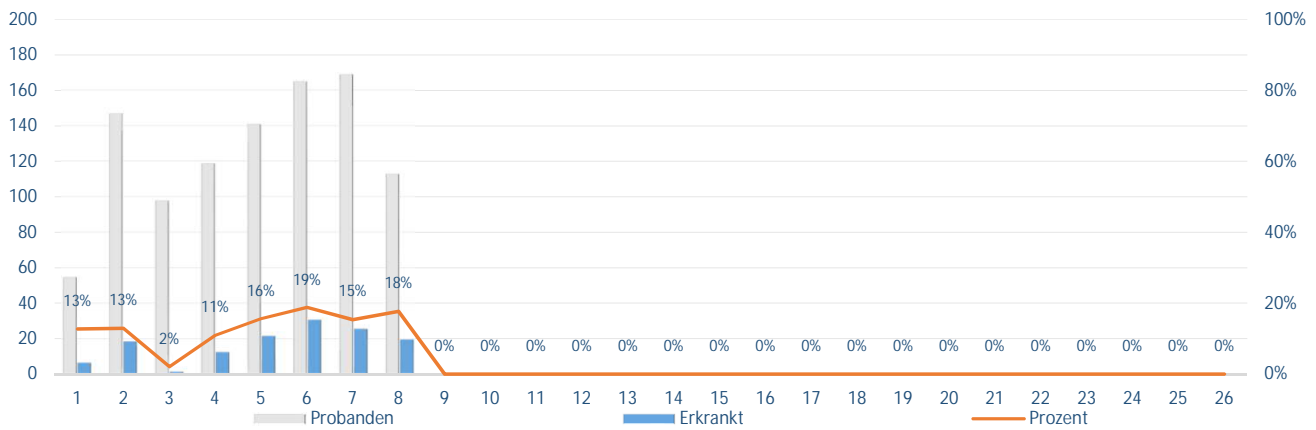
In der Vorwoche (7. BW 2023) wurden 26 Erkrankungen wegen ARE aus 169 Probanden\* registriert (15,38%).

Der höchste Wert im aktuellen Beobachtungszeitraum liegt in der 6. BW bei 31 registrierten Erkrankungen wegen ARE aus 165 Probanden\* (18,79%).

Der höchste Wert in den Kinderkliniken des ARE-Berichts der vergangenen Saison wird in der 14. BW erreicht, mit 27 registrierten Erkrankungen wegen ARE aus 90 Probanden\* (30,00%).



#### Infektionen in den Kinderkliniken 23/24



#### Verteilung (%) der Infektionen in den Landkreisen (BW8)

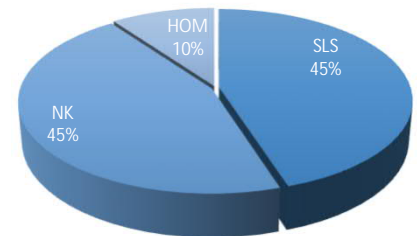
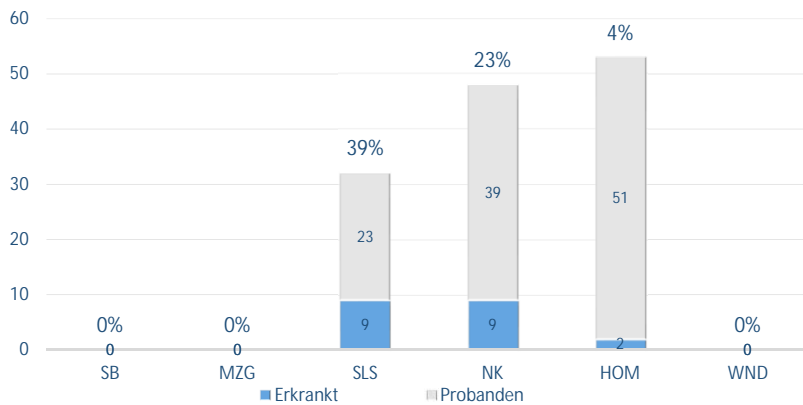


Abb.: Prozentualer Anteil an Erkrankungen in den jeweiligen Landkreisen gemessen an den Gesamterkrankungen in der aktuellen Woche. (20)



### 3.10 Alten- und Pflegeheime

#### Ausführung zur Auswertung der ARE-Aktivität in Alters- und Pflegeheimen

Die ARE-Aktivität in Heimen weist im Saarland im Vergleich zum Vorjahr bisher eine sinkende Tendenz um -0,08%-Punkte auf.

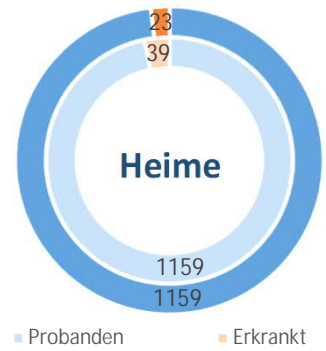
In der aktuellen 8. Beobachtungswoche (13.12 - 19.12.2023) wurden 23 Erkrankungen wegen ARE aus 1.159 Probanden\* registriert (1,98%).

In der Vorwoche (7. BW 2023) wurden 39 Erkrankungen wegen ARE aus 1.159 Probanden\* registriert (3,36%).

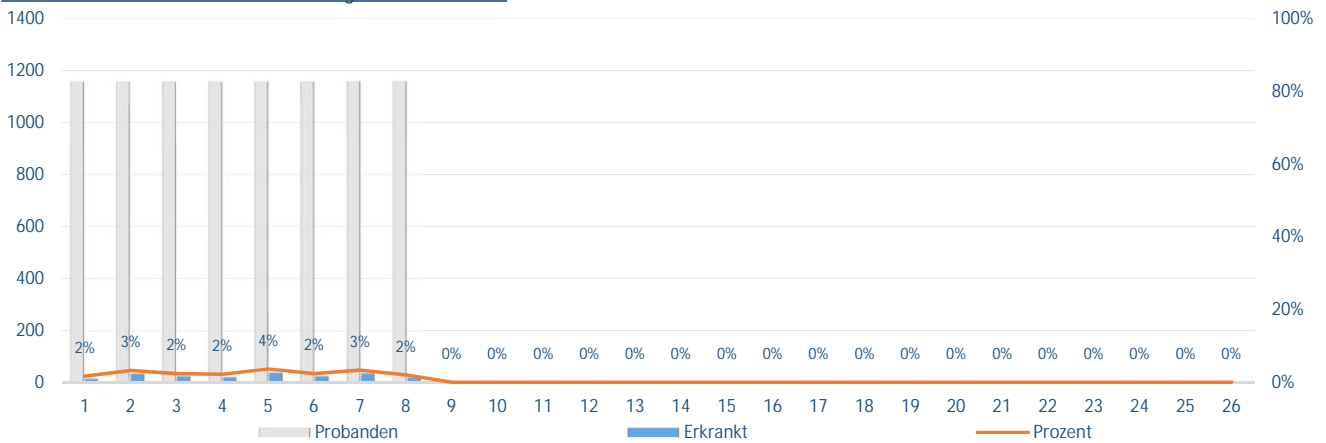
Der höchste Wert im aktuellen Beobachtungszeitraum liegt in der 5. BW bei 42 registrierten Erkrankungen wegen ARE aus 1.157 Probanden\* (3,63%).

Der höchste Wert in Heimen des ARE-Berichts der vergangenen Saison wird in der 14. BW erreicht, mit 60 registrierten Erkrankungen wegen ARE aus 1.339 Probanden\* (4,48%).

Vergleich 7.BW 2023 (innen) mit 8.BW 2023 (außen)



#### Infektionen in den Alters- und Pflegeheimen 23/24



#### Verteilung (%) der Infektionen in den Landkreisen (BW8)

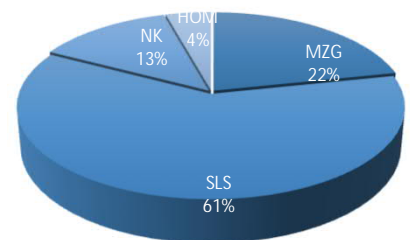
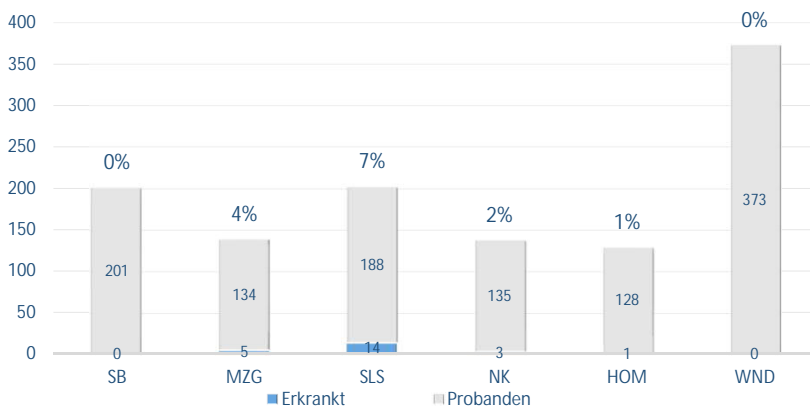


Abb.: Prozentualer Anteil an Erkrankungen in den jeweiligen Landkreisen gemessen an den Gesamterkrankungen in der aktuellen Woche. (23)



## 3.11 Notfalldienste

### Ausführung zur Auswertung der ARE-Aktivität in den Notfalldiensten

Vergleich 7.BW 2023 (innen) mit 8.BW 2023 (außen)

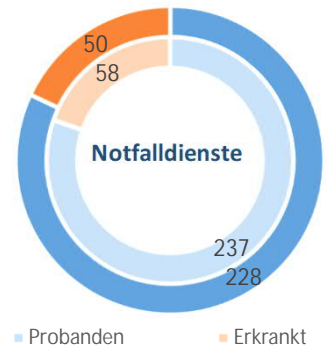
Die ARE-Aktivität in Notfalldiensten weist im Saarland im Vergleich zum Vorjahr bisher eine steigende Tendenz um 1,97%-Punkte auf.

In der aktuellen 8. Beobachtungswoche (13.12 - 19.12.2023) wurden 50 Erkrankungen wegen ARE aus 228 Probanden\* registriert (21,93%).

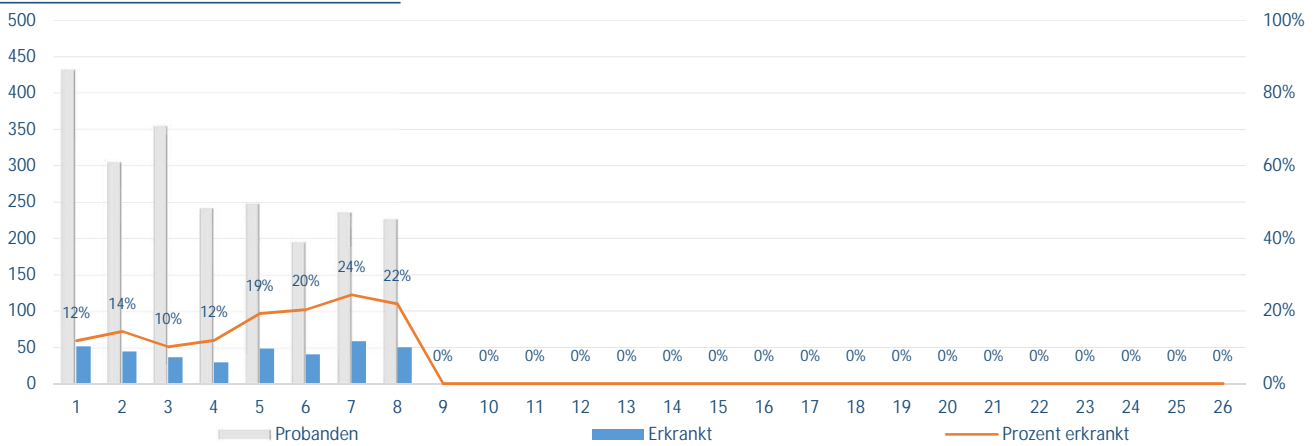
In der Vorwoche (7. BW 2023) wurden 58 Erkrankungen wegen ARE aus 237 Probanden\* registriert (24,47%).

Der höchste Wert im aktuellen Beobachtungszeitraum liegt in der 7. BW bei 58 registrierten Erkrankungen wegen ARE aus 237 Probanden\* (24,47%).

Der höchste Wert bei den Notfalldiensten des ARE-Berichts der vergangenen Saison wird in der 6. BW erreicht, mit 46 registrierten Erkrankungen wegen ARE aus 167 Probanden\* (27,54%).



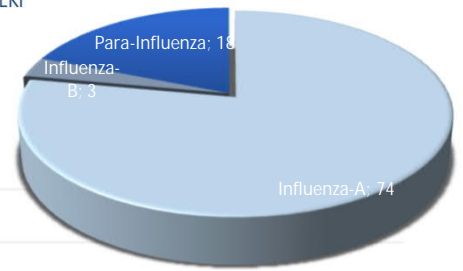
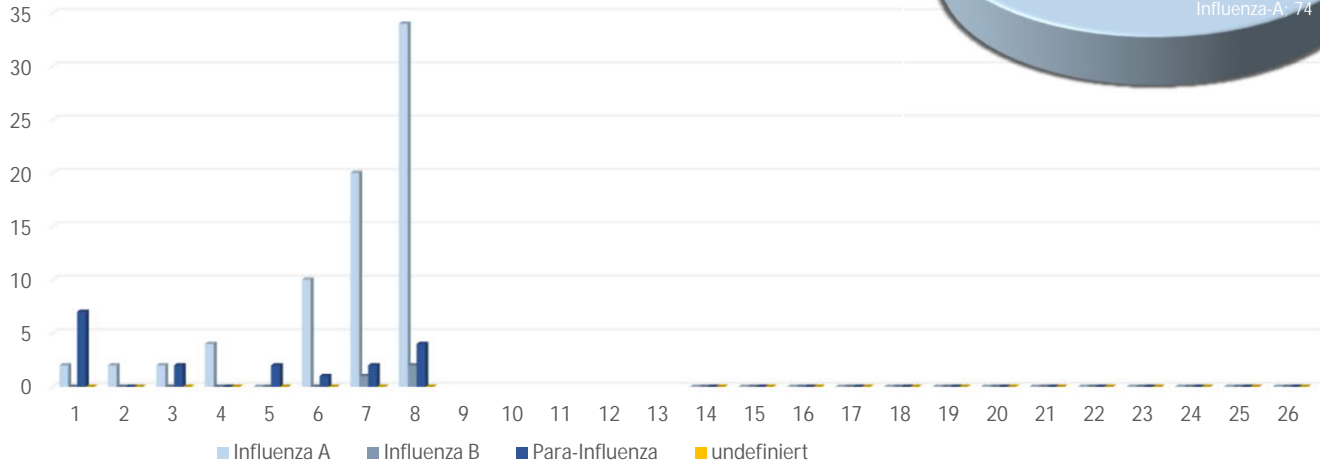
### Infektionen in den Notfalldiensten 23/24



## 4. Influenza-Infektionen im Beobachtungszeitraum des Jahres 23/24

Im aktuellen Beobachtungszeitraum wurden bei den am Monitoring teilnehmenden saarländischen Laboren 778 Sentinelproben zur Diagnostik eingereicht (im Vorjahr 3.577). Zusätzlich werden vom saarländischen LKI nachgewiesene Influenza-Fälle gemeldet.

Hiervon wurden bisher 74 Fälle Influenza A-Viren, 3 Fälle Influenza B-Viren und 18 Fälle Parainfluenza-Viren laboridiagnostisch nachgewiesen (im Vorjahr insgesamt 739 Fälle Influenza A-Viren, 62 Fälle Influenza B-Viren und 115 Fälle Parainfluenza-Viren).



## 5. RSV und SARS-CoV-2 Infektionen im Beobachtungszeitraum des Jahres 23/24

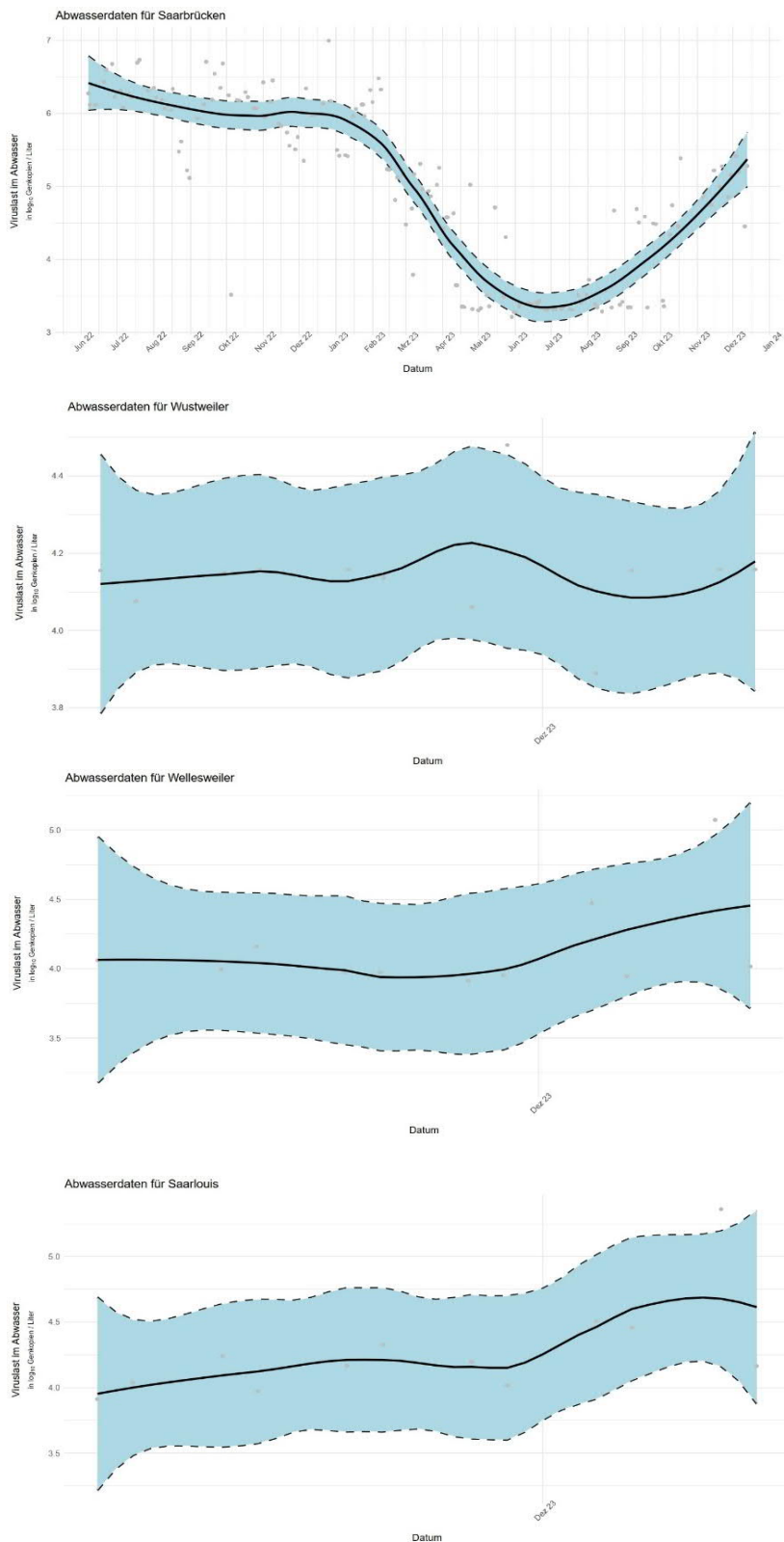
Im aktuellen Beobachtungszeitraum (25.10. - 19.12.2023) wurden durch das Landeskompetenzzentrum Infektionsepidemiologie insgesamt 1900 SARS-CoV-2 Infektionen und 101 RSV Infektionen gemeldet.

\* Probanden setzen sich zusammen aus dem den Personengruppen zugehörigen Personenkreis (z.B. Kindergarten = Kinder und Erzieher)



## 6. Abwassermonitoring

Die LOESS-Kurve zeigt den zeitlichen Verlauf der Viruslast im Abwasser des jeweiligen Kläranlagen-Standorts. Dazu werden die verfügbaren Messwerte mathematisch (LOESS-Regression) aufbereitet. Die blaue Linie wird jede Woche neu berechnet und der Verlauf kann sich deshalb über die Zeit ändern. Die gezeigten Messwerte werden für jeden Standort in relativen Einheiten berechnet und geben nicht die absolute Konzentration von SARS-CoV-2 Genomkopien im Abwasser an.



Datenerhebung: Aus genetischem Material in Abwasserproben werden darin enthaltene Anteile der SARS-CoV-2 Genome im Labor vervielfältigt und durch spezielle Sequenzierverfahren untersucht. Jede SARS-CoV-2 Variante besitzt einen „genetischen Fingerabdruck“ in Form von charakteristischen Genomsequenzen, die durch die Sequenzierung erfasst und hierdurch unterschieden werden können. Dadurch kann der relative Anteil jeder Virusvariante abgeschätzt werden, die zu dem jeweiligen Zeitpunkt im Einzugsgebiet des dargestellten Abwasserstandorts vorkommt.

