



1. Grafischer Wochenvergleich der ARE-Aktivität im Saarland	S. 2
2. Grafischer Jahresvergleich der ARE-Aktivität im Saarland	S. 3
3. Auswertung der ARE-Aktivität in verschiedenen Einrichtungen im Saarland	S. 4
3.1 Kindergärten	S. 4
3.2 Grundschulen	S. 5
3.3 Sekundarstufen	S. 6
3.4 Industrie	S. 7
3.5 Behörden	S. 8
3.6 Arztpraxen	S. 9
3.7 Kinderarztpraxen	S. 10
3.8 Kliniken	S. 11
3.9 Kinderkliniken	S. 12
3.10 Alten- und Pflegeheime	S. 13
3.11 Notfalldienste	S. 14
4. Influenza-Infektionen im Beobachtungszeitraums des Jahres 23/24	S. 15
5. RSV und SARS-CoV-2 Infektionen im Beobachtungszeitraum des Jahres 23/24	S. 15

1. Grafischer Wochenvergleich der ARE-Aktivität im Saarland 7. BW (06.12. - 12.12.2023)



Abb. 1: Grafischer Wochenvergleich der ARE-Aktivität im Saarland

Ausführung zum grafischen Wochenvergleich der ARE-Aktivität im Saarland (Abb. 1)

Die ARE-Aktivität ist in der 7. BW 2023 im Gesamtvergleich zur Vorwoche gestiegen.

In der 7. BW wurden im Saarland 2.837 Meldungen wegen ARE registriert (14,67% der Probanden*), was einer Änderung von +1,59%-Punkten im Vergleich zur Vorwoche entspricht (13,08% der Probanden*).

Der höchste Wert in der 7. BW wurde im Saarpfalz-Kreis registriert (764 Meldungen; 16,99% der dortigen Probanden*).

Der niedrigste Wert in der 7. BW wurde im Landkreis St. Wendel registriert (146 Meldungen; 6,77% der dortigen Probanden*).



2. Grafischer Jahresvergleich der ARE-Aktivität im Saarland

Verglichen werden die Werte der Beobachtungswochen im Jahre 2022/23 und mit denen des Jahres 2023/24

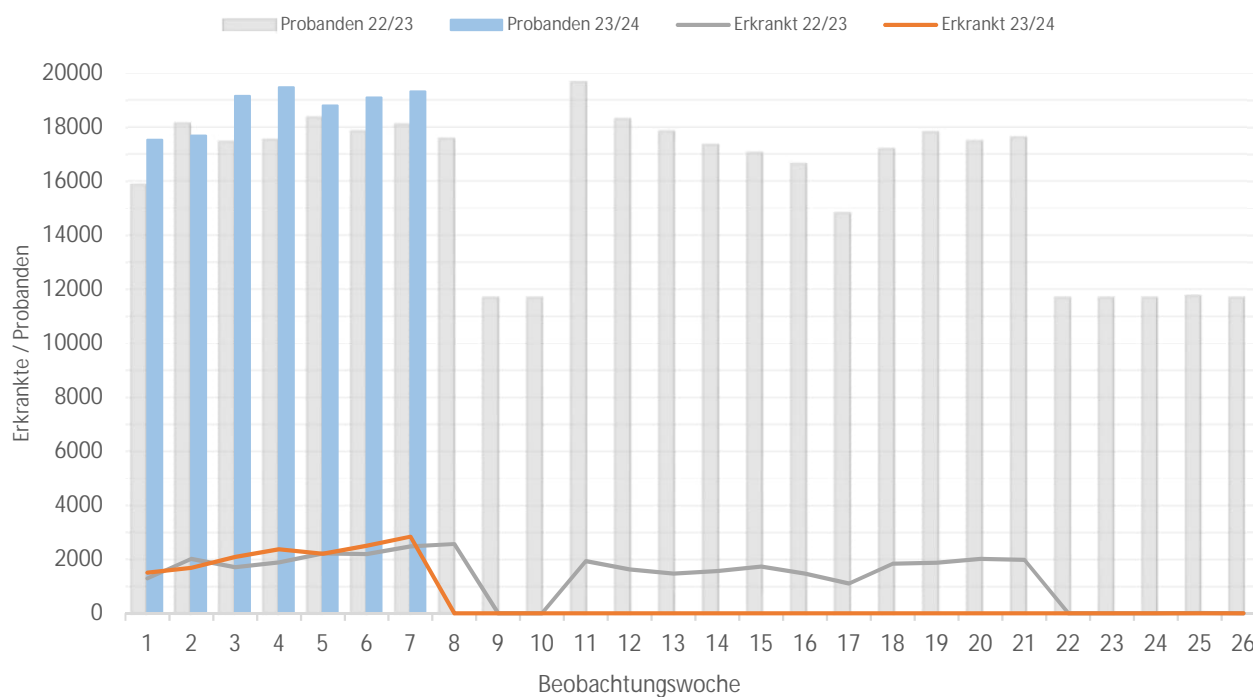


Abb.: Grafischer Jahresvergleich der ARE-Aktivität im Saarland

Ausführung zum grafischen Jahresvergleich der ARE-Aktivität im Saarland (Abb. 2)

Die ARE-Aktivität im Saarland liegt aktuell bei 11,59% und weist im Gesamtvergleich zum Vorjahr (26.10.22 - 25.04.23) bisher eine steigende Tendenz um +3,16% - Punkte auf.

Im aktuellen Beobachtungszeitraum 1. BW - 7. BW (25.10. - 12.12.2023) wurden insgesamt 15.201 Erkrankungen wegen ARE aus 131.156 Probanden* registriert (11,59%).

Im Vergleichszeitraum des letzten Jahres 1. BW - 7. BW (26.10. - 13.12.2022) wurden insgesamt 13.786 Erkrankungen wegen ARE aus 123.247 Probanden* registriert (11,19%).

Der höchste Wert im aktuellen Beobachtungszeitraum liegt in der 7. BW (06.12. - 12.12.2023) mit 2.837 registrierten Erkrankungen wegen ARE aus 19.337 Probanden* (14,67%).

Der höchste Wert im Beobachtungszeitraum des letzten Jahres liegt in der 8. BW (14.12. - 20.12.2022) mit 2.566 registrierten Erkrankungen wegen ARE aus 17.568 Probanden* (14,61%).



3. Auswertung der ARE-Aktivität in verschiedenen Einrichtungen im Saarland

3.1 Kindergärten

Ausführung zur Auswertung der ARE-Aktivität in Kindergärten

Die ARE-Aktivität im Bereich -Kindergarten- weist im Saarland im Vergleich zum Vorjahr bisher eine sinkende Tendenz um -1,67%-Punkte auf.

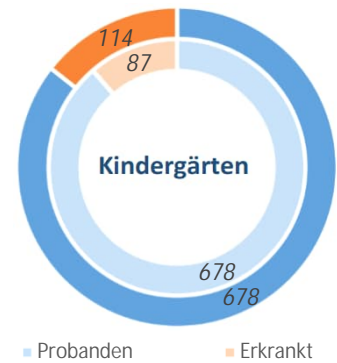
In der aktuellen 7. Beobachtungswoche (06.12 - 12.12.2023) wurden 114 Erkrankungen wegen ARE aus 678 Probanden* registriert (16,81%).

In der Vorwoche (6. BW 2023) wurden 87 Erkrankungen wegen ARE aus 678 Probanden* registriert (12,83%).

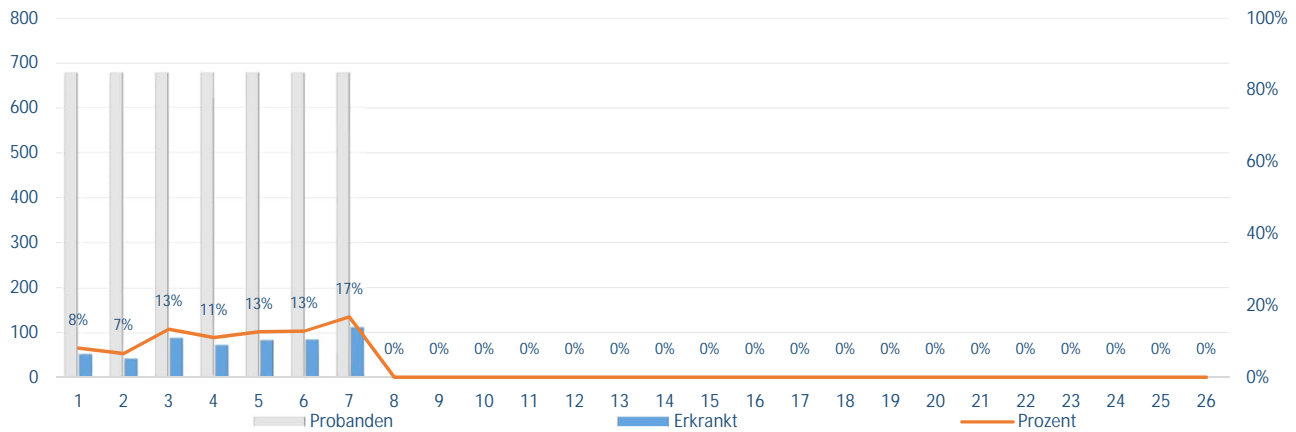
Der höchste Wert im aktuellen Beobachtungszeitraum liegt in der 7. BW bei 114 registrierten Erkrankungen wegen ARE aus 678 Probanden* (16,81%).

Der höchste Wert im Bereich -Kindergarten- des ARE-Berichts der vergangenen Saison wird in der 14. BW erreicht, mit 138 registrierten Erkrankungen wegen ARE aus 710 Probanden* (19,44%).

Vergleich 6. BW 2023 (innen) mit 7. BW 2023 (außen)



Infektionen in den Kindergärten 23/24



Verteilung (%) der Infektionen in den Landkreisen (BW7)

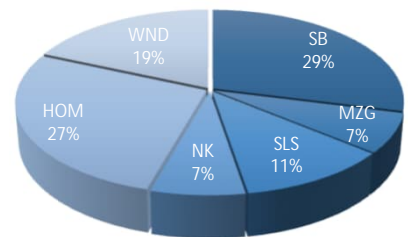
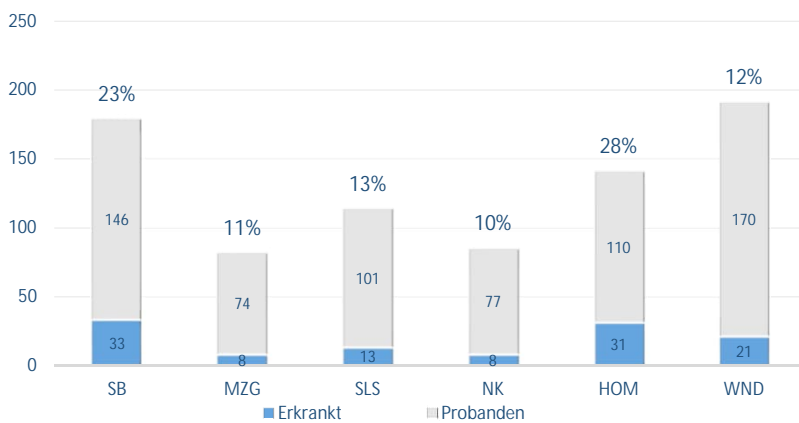


Abb.: Prozentualer Anteil an Erkrankungen in den jeweiligen Landkreisen gemessen an den Gesamterkrankungen in der aktuellen Woche. (114)



3.2 Grundschulen

Ausführung zur Auswertung der ARE-Aktivität in Grundschulen

Die ARE-Aktivität im Bereich -Grundschule- weist im Saarland im Vergleich zum Vorjahr bisher eine steigende Tendenz um 1,40%-Punkte auf.

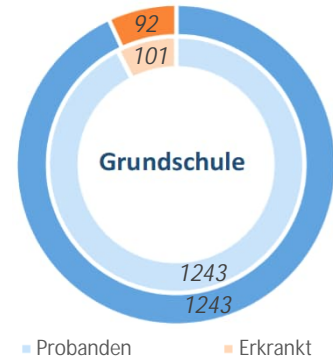
In der aktuellen 7. Beobachtungswoche (06.12 - 12.12.2023) wurden 92 Erkrankungen wegen ARE aus 1.243 Probanden* registriert (7,40%).

In der Vorwoche (6. BW 2023) wurden 101 Erkrankungen wegen ARE aus 1.243 Probanden* registriert (8,13%).

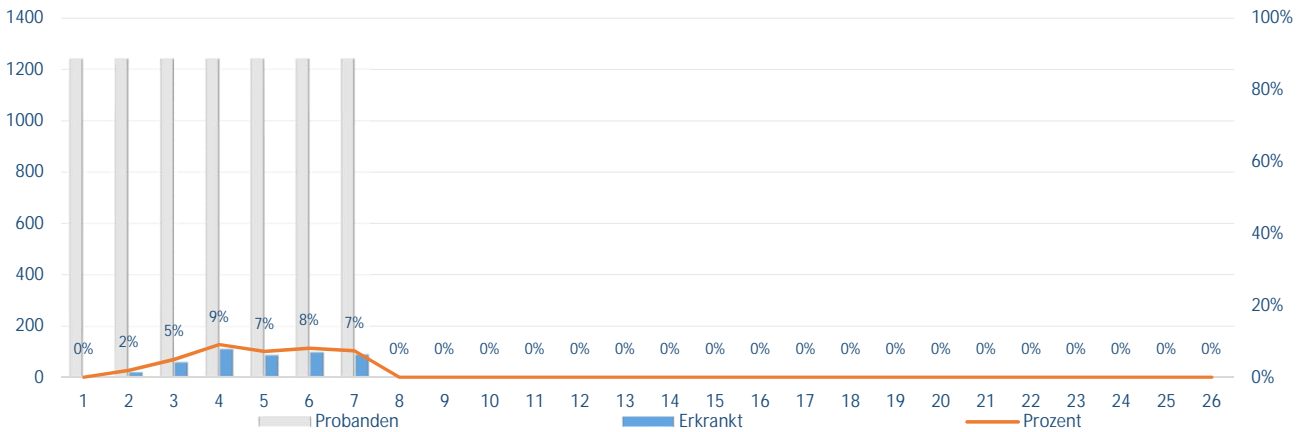
Der höchste Wert im aktuellen Beobachtungszeitraum liegt in der 4. BW bei 113 registrierten Erkrankungen wegen ARE aus 1.243 Probanden* (9,09%).

Der höchste Wert im Bereich -Grundschule- des ARE-Berichts der vergangenen Saison wird in der 14. BW erreicht, mit 122 registrierten Erkrankungen wegen ARE aus 1.285 Probanden* (9,49%).

Vergleich 6. BW 2023 (innen) mit 7. BW 2023 (außen)



Infektionen in den Grundschulen 23/24



Verteilung (%) der Infektionen in den Landkreisen (BW7)

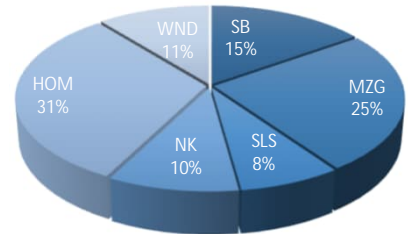
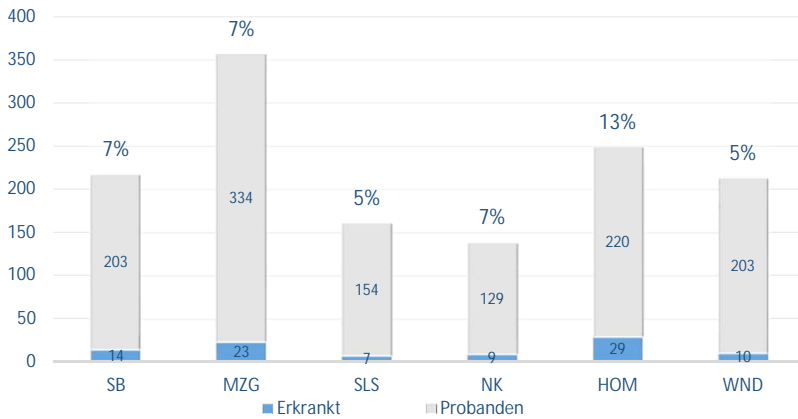


Abb.: Prozentualer Anteil an Erkrankungen in den jeweiligen Landkreisen gemessen an den Gesamterkrankungen in der aktuellen Woche. (92)



3.3 Sekundarstufen

Ausführung zur Auswertung der ARE-Aktivität in Sekundarstufen

Die ARE-Aktivität im Bereich -Sekundarstufen- weist im Saarland im Vergleich zum Vorjahr bisher eine sinkende Tendenz um -0,04%-Punkte auf.

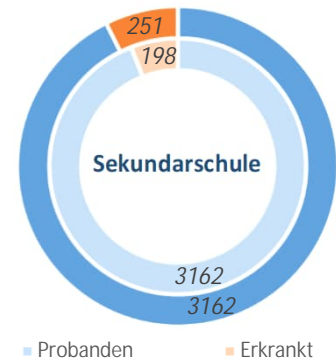
In der aktuellen 7. Beobachtungswoche (06.12 - 12.12.2023) wurden 251 Erkrankungen wegen ARE aus 3.162 Probanden* registriert (7,94%).

In der Vorwoche (6. BW 2023) wurden 198 Erkrankungen wegen ARE aus 3.162 Probanden* registriert (6,26%).

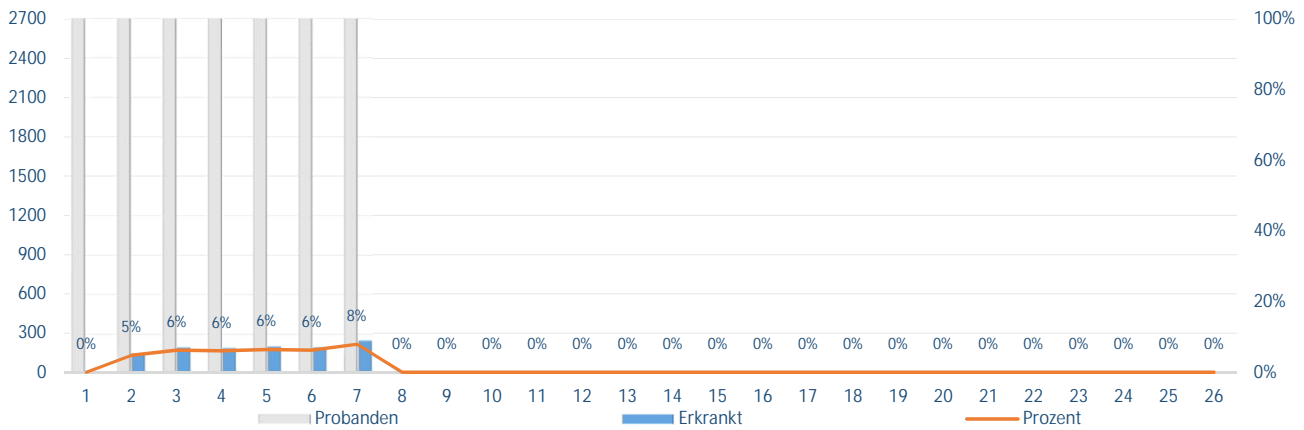
Der höchste Wert im aktuellen Beobachtungszeitraum liegt in der 7. BW bei 251 registrierten Erkrankungen wegen ARE aus 4.056 Probanden* (22,68%).

Der höchste Wert im Bereich -Sekundarschule- des ARE-Berichts der vergangenen Saison wird in der 14. BW erreicht, mit 304 registrierten Erkrankungen wegen ARE aus 2.521 Probanden* (12,06%).

Vergleich 6. BW 2023 (innen) mit 7. BW 2023 (außen)



Infektionen in den Sekundarschule 23/24



Verteilung (%) der Infektionen in den Landkreisen (BW7)

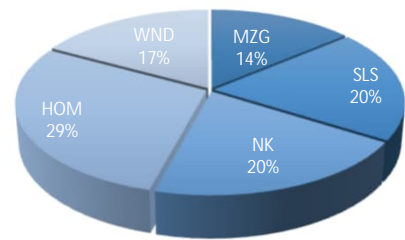
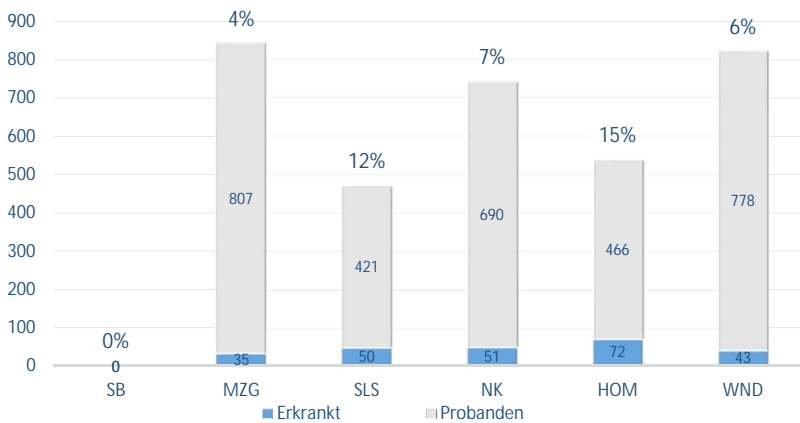


Abb.: Prozentualer Anteil an Erkrankungen in den jeweiligen Landkreisen gemessen an den Gesamterkrankungen in der aktuellen Woche. (251)



3.4 Industrie

Ausführung zur Auswertung der ARE-Aktivität in der Industrie

Die ARE-Aktivität im Bereich -Industrie- weist im Saarland im Vergleich zum Vorjahr bisher eine steigende Tendenz um 1,39%-Punkte auf.

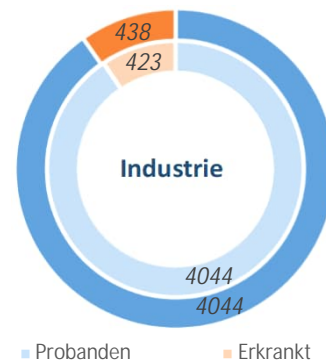
In der aktuellen 7. Beobachtungswoche (06.12 - 12.12.2023) wurden 438 Erkrankungen wegen ARE aus 4.044 Probanden* registriert (10,83%).

In der Vorwoche (6. BW 2023) wurden 423 Erkrankungen wegen ARE aus 4.044 Probanden* registriert (10,46%).

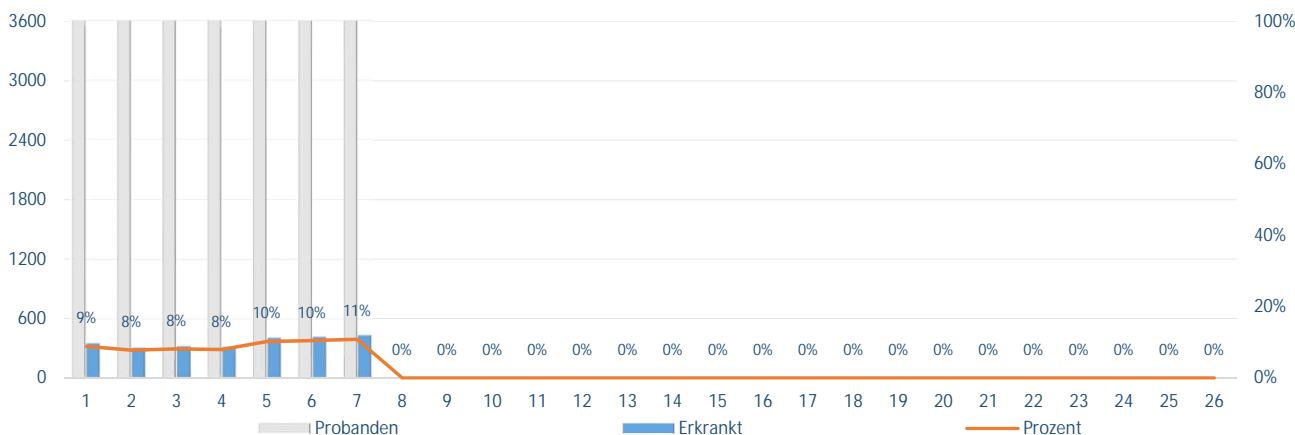
Der höchste Wert im aktuellen Beobachtungszeitraum liegt in der 7. BW bei 438 registrierten Erkrankungen wegen ARE aus 4.044 Probanden* (10,83%).

Der höchste Wert im Bereich -Industrie- des ARE-Berichts der vergangenen Saison wird in der 14. BW erreicht, mit 367 registrierten Erkrankungen wegen ARE aus 3.555 Probanden* (10,32%).

Vergleich 6. BW 2023 (innen) mit 7. BW 2023 (außen)



Infektionen in der Industrie 23/24



Verteilung (%) der Infektionen in den Landkreisen (BW7)

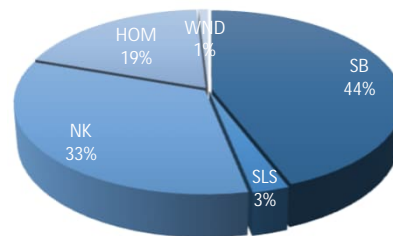
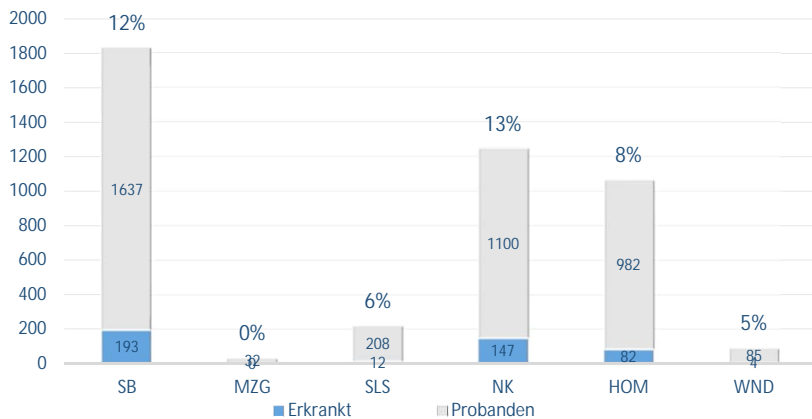


Abb.: Prozentualer Anteil an Erkrankungen in den jeweiligen Landkreisen gemessen an den Gesamterkrankungen in der aktuellen Woche. (438)



3.5 Behörden

Ausführung zur Auswertung der ARE-Aktivität in den Behörden

Die ARE-Aktivität im Bereich -Behörden- weist im Saarland im Vergleich zum Vorjahr bisher eine steigende Tendenz um 0,99%-Punkte auf.

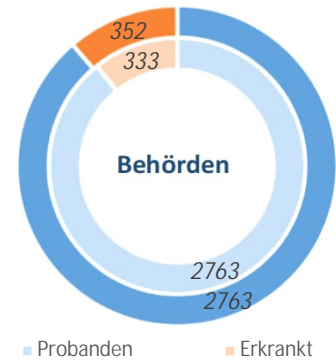
In der aktuellen 7. Beobachtungswoche (06.12 - 12.12.2023) wurden 352 Erkrankungen wegen ARE aus 352 Probanden* registriert (12,74%).

In der Vorwoche (6. BW 2023) wurden 333 Erkrankungen wegen ARE aus 2.763 Probanden* registriert (12,05%).

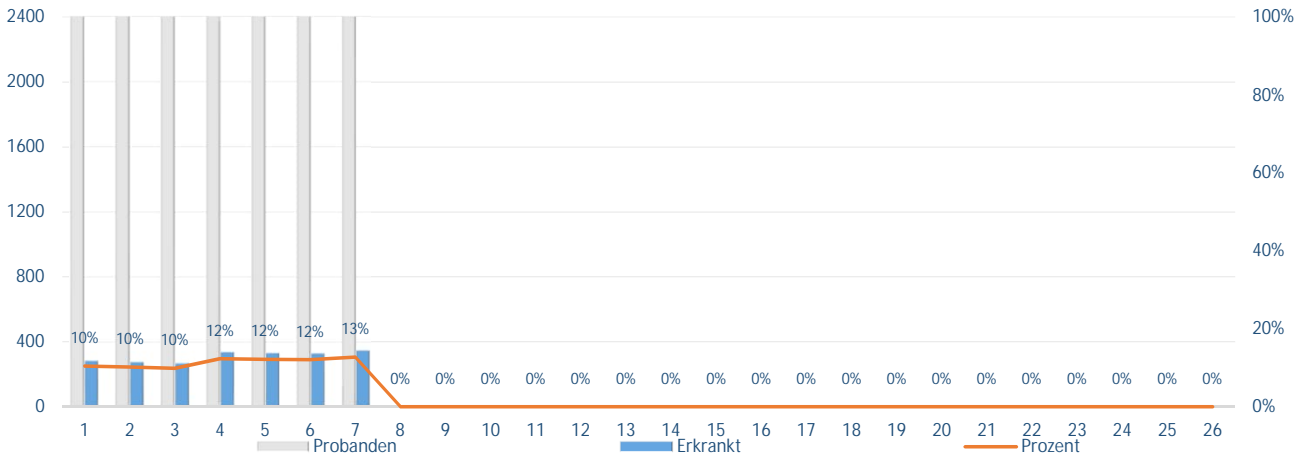
Der höchste Wert im aktuellen Beobachtungszeitraum liegt in der 7. BW bei 352 registrierten Erkrankungen wegen ARE aus 2.763 Probanden* (12,74%).

Der höchste Wert im Bereich -Behörden- des ARE-Berichts der vergangenen Saison wird in der 14. BW erreicht, mit 299 registrierten Erkrankungen wegen ARE aus 2.292 Probanden* (13,05%).

Vergleich 6. BW 2023 (innen) mit 7. BW 2023 (außen)



Infektionen in den Behörden 23/24



Verteilung (%) der Infektionen in den Landkreisen (BW7)

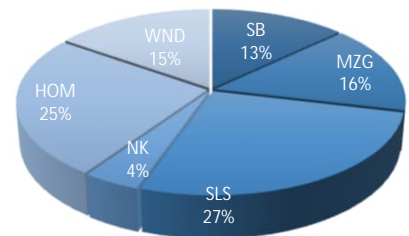
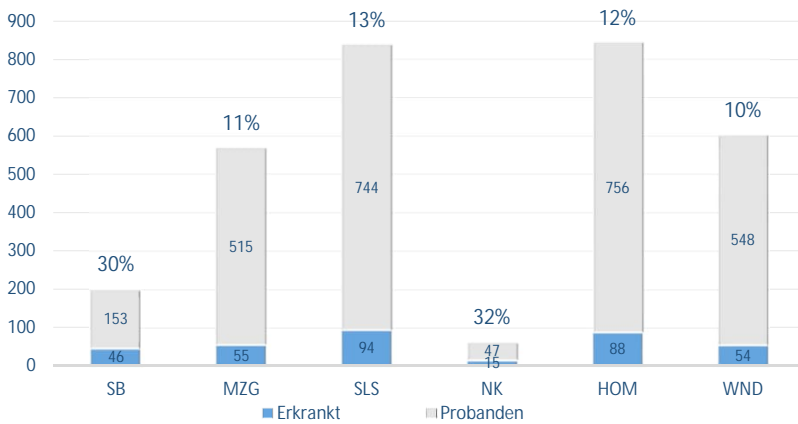


Abb.: Prozentualer Anteil an Erkrankungen in den jeweiligen Landkreisen gemessen an den Gesamtterkrankungen in der aktuellen Woche. (352)



3.6 Arztpraxen

Ausführung zur Auswertung der ARE-Aktivität in Arztpraxen

Die ARE-Aktivität in Arztpraxen weist im Saarland im Vergleich zum Vorjahr bisher eine steigende Tendenz um 2,43%-Punkte auf.

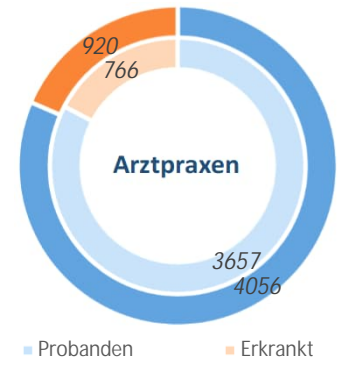
In der aktuellen 7. Beobachtungswoche (06.12 - 12.12.2023) wurden 920 Erkrankungen wegen ARE aus 4.056 Probanden* registriert (22,68%).

In der Vorwoche (6. BW 2023) wurden 766 Erkrankungen wegen ARE aus 3.657 Probanden* registriert (20,95%).

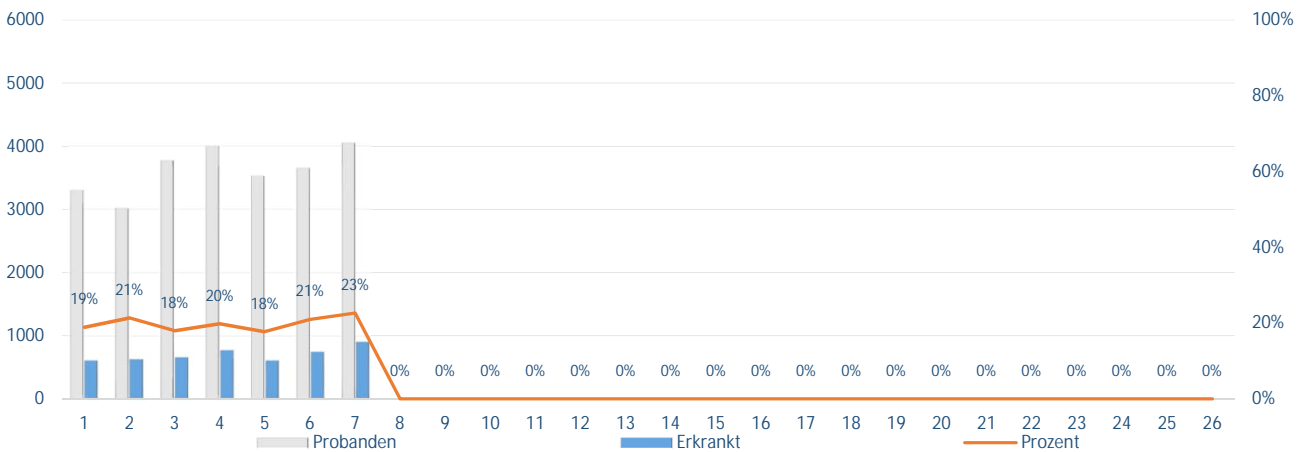
Der höchste Wert im aktuellen Beobachtungszeitraum liegt in der 7. BW bei 920 registrierten Erkrankungen wegen ARE aus 4.056 Probanden* (22,68%).

Der höchste Wert in Arztpraxen des ARE-Berichts der vergangenen Saison wird in der 14. BW erreicht, mit 894 registrierten Erkrankungen wegen ARE aus 3.987 Probanden* (22,42%).

Vergleich 6. BW 2023 (innen) mit 7. BW 2023 (außen)



Infektionen in den Arztpraxen 23/24



Verteilung (%) der Infektionen in den Landkreisen (BW7)

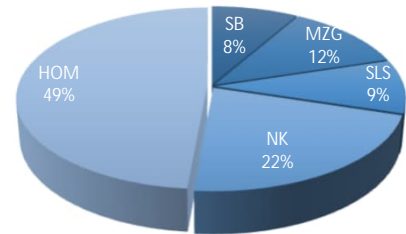
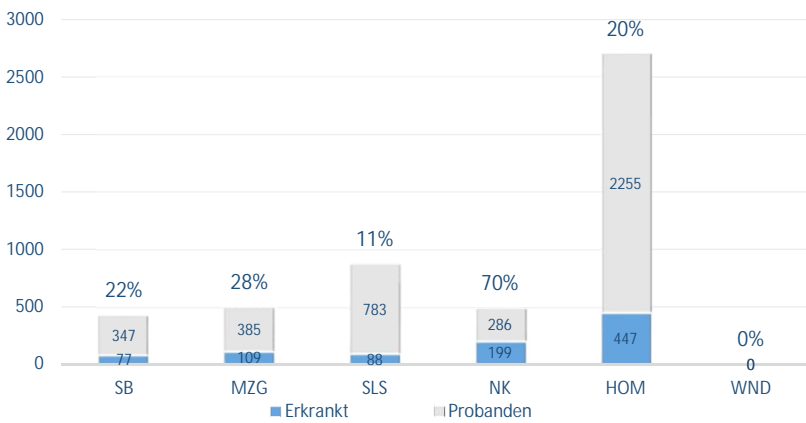


Abb.: Prozentualer Anteil an Erkrankungen in den jeweiligen Landkreisen gemessen an den Gesamterkrankungen in der aktuellen Woche. (920)



3.7 Kinderarztpraxen

Ausführung zur Auswertung der ARE-Aktivität in Kinderarztpraxen

Vergleich 6. BW 2023 (innen) mit 7. BW 2023 (außen)

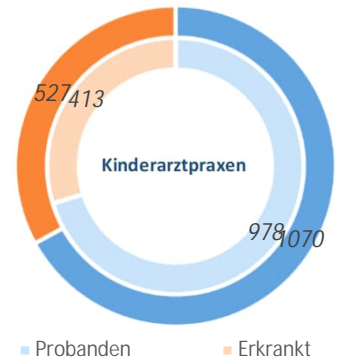
Die ARE-Aktivität in Kinderarztpraxen weist im Saarland im Vergleich zum Vorjahr bisher eine steigende Tendenz um 0,45%-Punkte auf.

In der aktuellen 7. Beobachtungswoche (06.12 - 12.12.2023) wurden 527 Erkrankungen wegen ARE aus 1.070 Probanden* registriert (49,25%).

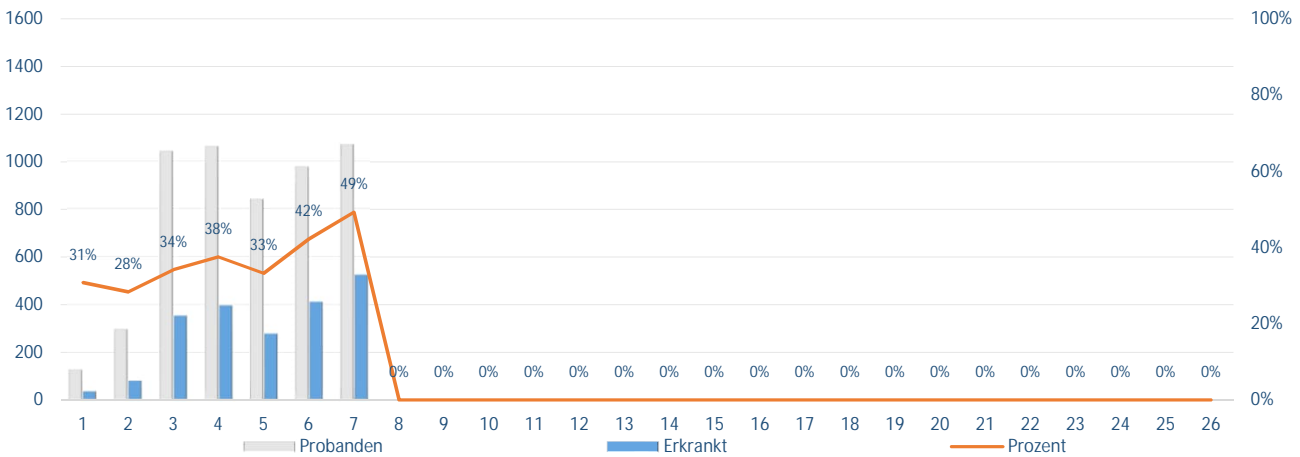
In der Vorwoche (6. BW 2023) wurden 413 Erkrankungen wegen ARE aus 978 Probanden* registriert (42,23%).

Der höchste Wert im aktuellen Beobachtungszeitraum liegt in der 7. BW bei 527 registrierten Erkrankungen wegen ARE aus 1.070 Probanden* (49,25%).

Der höchste Wert in Kinderarztpraxen des ARE-Berichts der vergangenen Saison wird in der 14. BW erreicht, mit 301 registrierten Erkrankungen wegen ARE aus 629 Probanden* (47,85%).



Infektionen in den Kinderarztpraxen 23/24



Verteilung (%) der Infektionen in den Landkreisen (BW7)

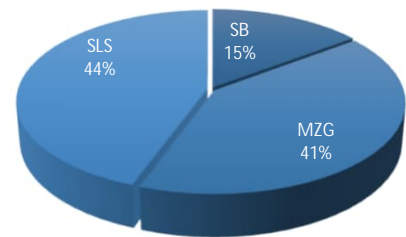
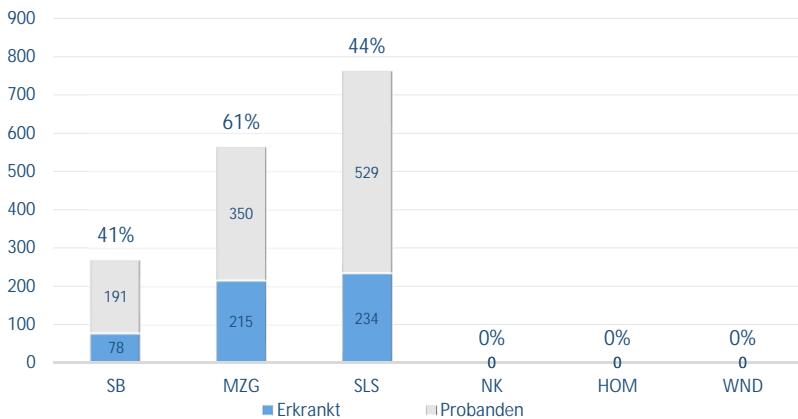


Abb.: Prozentualer Anteil an Erkrankungen in den jeweiligen Landkreisen gemessen an den Gesamterkrankungen in der aktuellen Woche. (527)



3.8 Kliniken

Ausführung zur Auswertung der ARE-Aktivität in Kliniken

Vergleich 6. BW 2023 (innen) mit 7. BW 2023 (außen)

Die ARE-Aktivität in den Kliniken weist im Saarland im Vergleich zum Vorjahr bisher eine steigende Tendenz um 0,17%-Punkte auf.

In der aktuellen 7. Beobachtungswoche (06.12 - 12.12.2023) wurden 80 Erkrankungen wegen ARE aus 995 Probanden* registriert (8,04%).

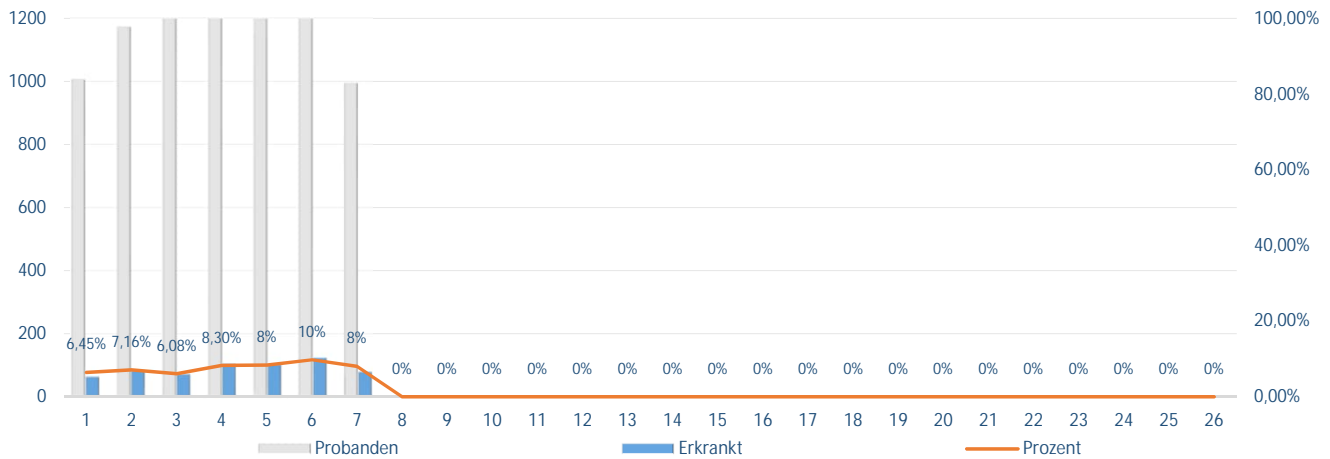
In der Vorwoche (6. BW 2023) wurden 124 Erkrankungen wegen ARE aus 1.267 Probanden* registriert (9,79%).

Der höchste Wert im aktuellen Beobachtungszeitraum liegt in der 6. BW bei 124 registrierten Erkrankungen wegen ARE aus 1.267 Probanden* (9,79%).

Der höchste Wert in den Kliniken des ARE-Berichts der vergangenen Saison wird in der 14. BW erreicht, mit 75 registrierten Erkrankungen wegen ARE aus 516 Probanden* (14,53%).



Infektionen in den Kliniken 23/24



Verteilung (%) der Infektionen in den Landkreisen (BW7)

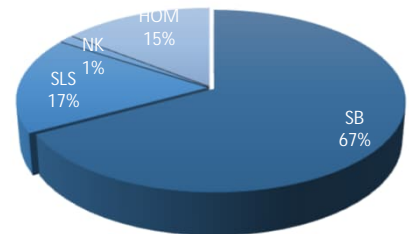
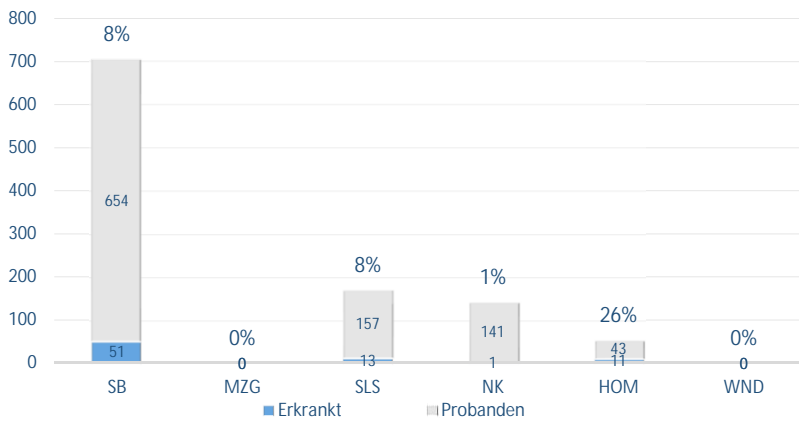


Abb.: Prozentualer Anteil an Erkrankungen in den jeweiligen Landkreisen gemessen an den Gesamterkrankungen in der aktuellen Woche. (76)



3.9 Kinderkliniken

Ausführung zur Auswertung der ARE-Aktivität in Kinderkliniken

Vergleich 6. BW 2023 (innen) mit 7. BW 2023 (außen)

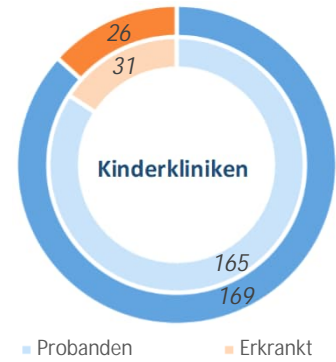
Die ARE-Aktivität in den Kinderkliniken weist im Saarland im Vergleich zum Vorjahr bisher eine sinkende Tendenz um -5,26%-Punkte auf.

In der aktuellen 7. Beobachtungswoche (06.12 - 12.12.2023) wurden 26 Erkrankungen wegen ARE aus 169 Probanden* registriert (15,38%).

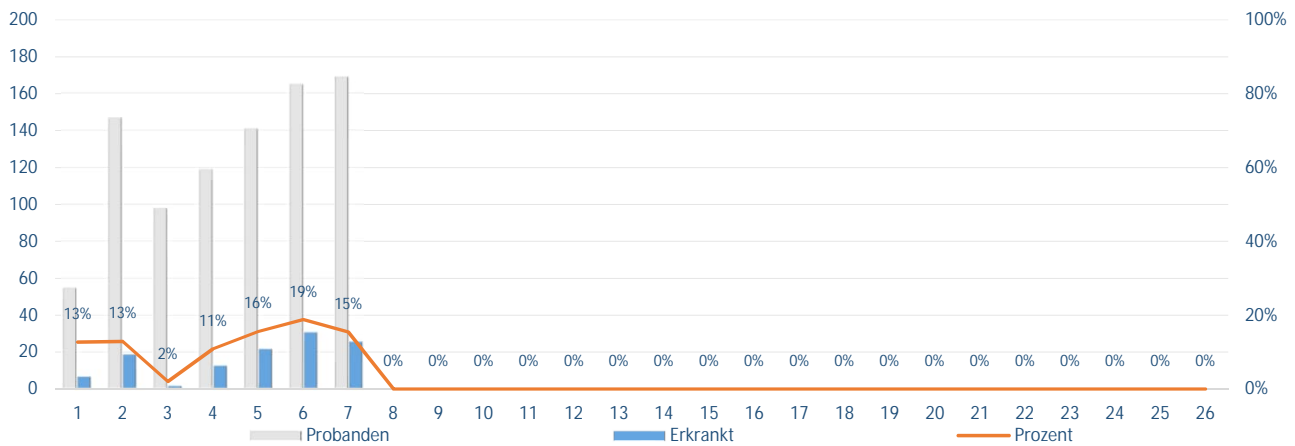
In der Vorwoche (6. BW 2023) wurden 31 Erkrankungen wegen ARE aus 165 Probanden* registriert (18,79%).

Der höchste Wert im aktuellen Beobachtungszeitraum liegt in der 6. BW bei 31 registrierten Erkrankungen wegen ARE aus 165 Probanden* (18,79%).

Der höchste Wert in den Kinderkliniken des ARE-Berichts der vergangenen Saison wird in der 14. BW erreicht, mit 27 registrierten Erkrankungen wegen ARE aus 90 Probanden* (30,00%).



Infektionen in den Kinderkliniken 23/24



Verteilung (%) der Infektionen in den Landkreisen (BW7)

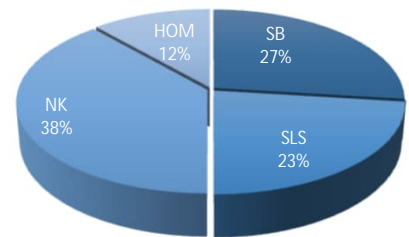
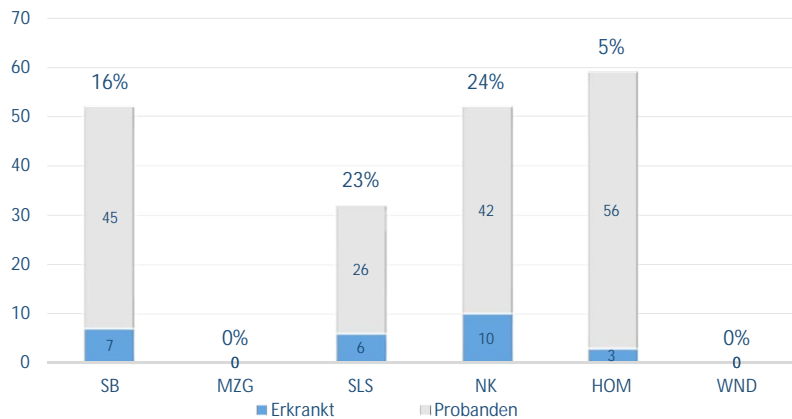


Abb.: Prozentualer Anteil an Erkrankungen in den jeweiligen Landkreisen gemessen an den Gesamterkrankungen in der aktuellen Woche. (26)



3.10 Alten- und Pflegeheime

Ausführung zur Auswertung der ARE-Aktivität in Alters- und Pflegeheimen

Vergleich 6. BW 2023 (innen) mit 7. BW 2023 (außen)

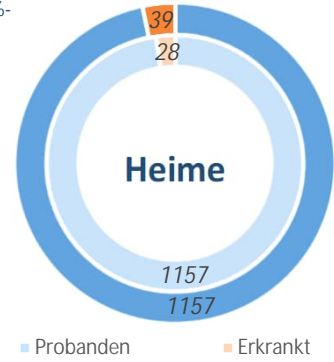
Die ARE-Aktivität in Heimen weist im Saarland im Vergleich zum Vorjahr bisher eine steigende Tendenz um 0,20%-Punkte auf.

In der aktuellen 7. Beobachtungswoche (06.12 - 12.12.2023) wurden 39 Erkrankungen wegen ARE aus 1.157 Probanden* registriert (3,37%).

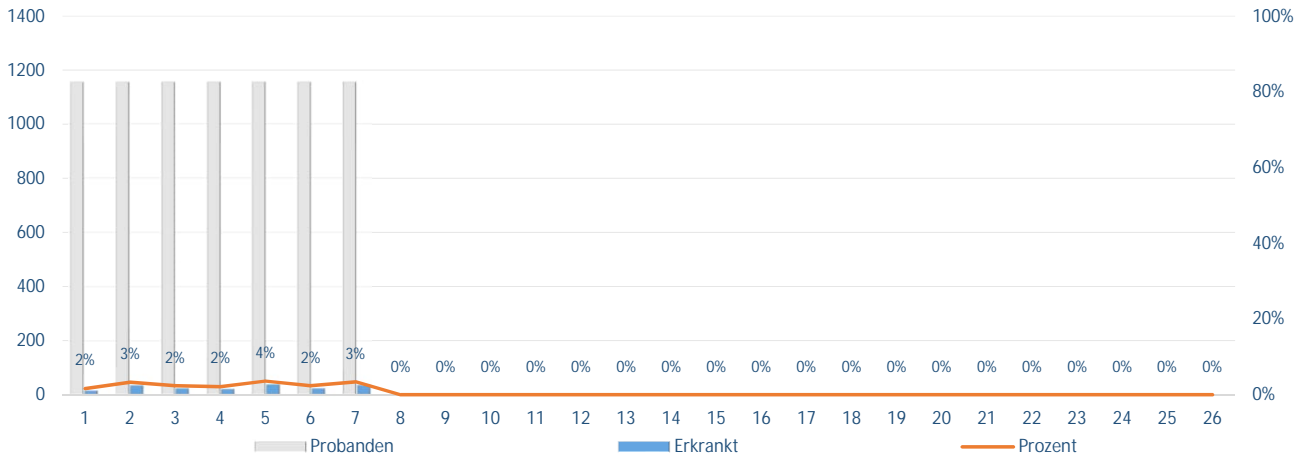
In der Vorwoche (6. BW 2023) wurden 28 Erkrankungen wegen ARE aus 1.157 Probanden* registriert (2,42%).

Der höchste Wert im aktuellen Beobachtungszeitraum liegt in der 5. BW bei 42 registrierten Erkrankungen wegen ARE aus 1.157 Probanden* (3,63%).

Der höchste Wert in Heimen des ARE-Berichts der vergangenen Saison wird in der 14. BW erreicht, mit 60 registrierten Erkrankungen wegen ARE aus 1.339 Probanden* (4,48%).



Infektionen in den Alters- und Pflegeheimen 23/24



Verteilung (%) der Infektionen in den Landkreisen (BW7)

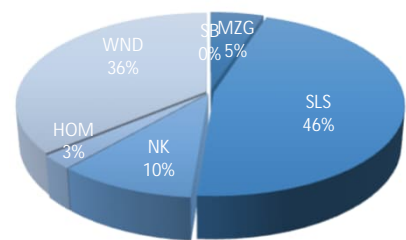
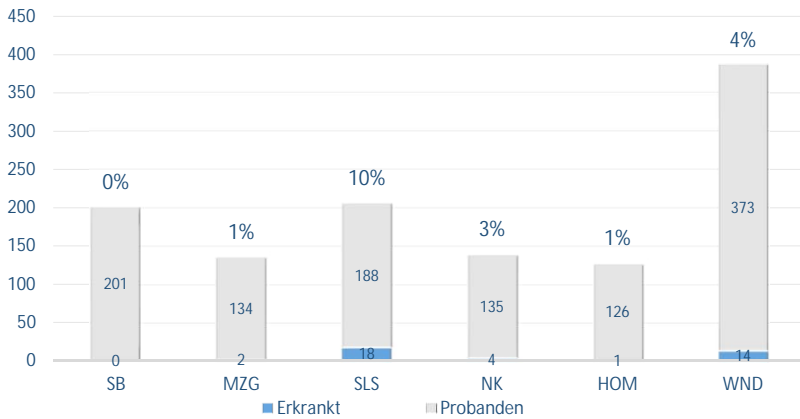


Abb.: Prozentualer Anteil an Erkrankungen in den jeweiligen Landkreisen gemessen an den Gesamterkrankungen in der aktuellen Woche. (39)



3.11 Notfalldienste

Ausführung zur Auswertung der ARE-Aktivität in den Notfalldiensten

Vergleich 6. BW 2023 (innen) mit 7. BW 2023 (außen)

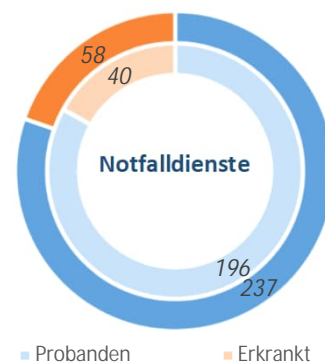
Die ARE-Aktivität in Notfalldiensten weist im Saarland im Vergleich zum Vorjahr bisher eine steigende Tendenz um 0,74%-Punkte auf.

In der aktuellen 7. Beobachtungswoche (06.12 - 12.12.2023) wurden 58 Erkrankungen wegen ARE aus 237 Probanden* registriert (24,47%).

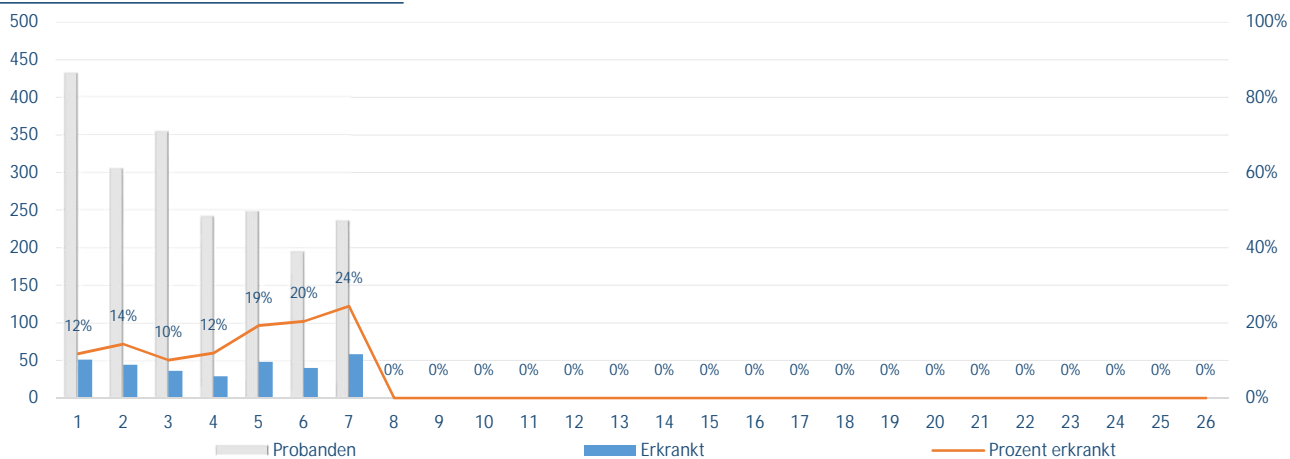
In der Vorwoche (6. BW 2023) wurden 40 Erkrankungen wegen ARE aus 196 Probanden* registriert (20,41%).

Der höchste Wert im aktuellen Beobachtungszeitraum liegt in der 7. BW bei 58 registrierten Erkrankungen wegen ARE aus 237 Probanden* (24,47%).

Der höchste Wert bei den Notfalldiensten des ARE-Berichts der vergangenen Saison wird in der 6. BW erreicht, mit 46 registrierten Erkrankungen wegen ARE aus 167 Probanden* (27,54%).



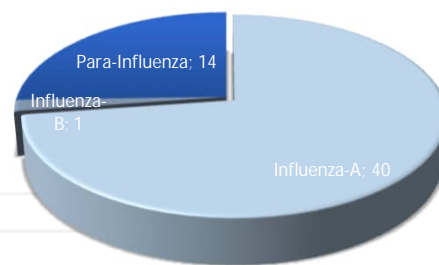
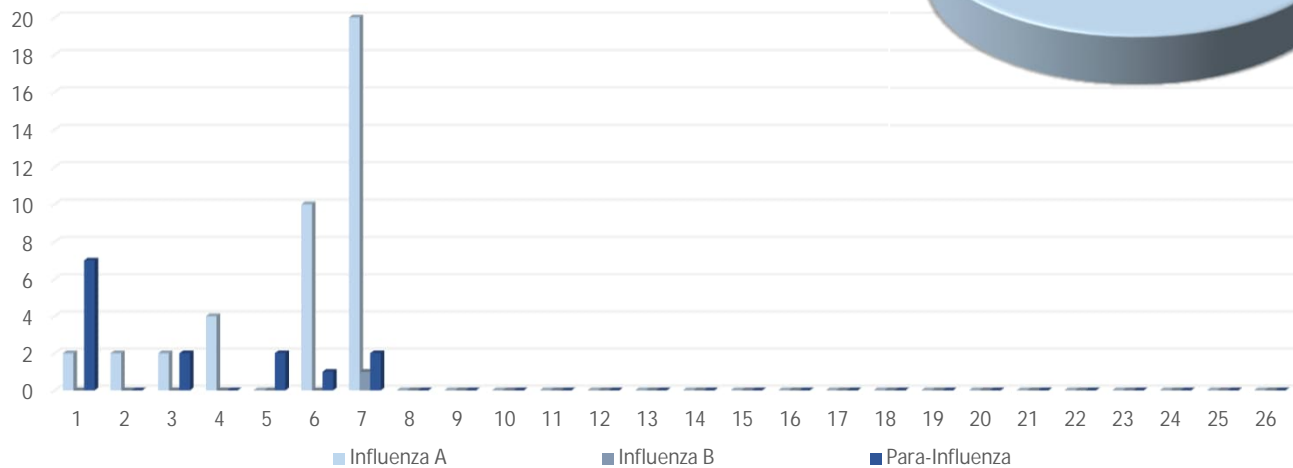
Infektionen in den Notfalldiensten 23/24



4. Influenza-Infektionen im Beobachtungszeitraums des Jahres 23/24

Im aktuellen Beobachtungszeitraum wurden bei den am Monitoring teilnehmenden saarländischen Laboren 645 Sentinelproben zur Diagnostik eingereicht (im Vorjahr 3.577). Zusätzlich werden vom saarländischen LKI nachgewiesene Influenza-Fälle gemeldet.

Hiervon wurden bisher 40 Fälle Influenza A-Viren, 1 Fälle Influenza B-Viren und 14 Fälle Parainfluenza-Viren labordiagnostisch nachgewiesen (im Vorjahr insgesamt 739 Fälle Influenza A-Viren, 62 Fälle Influenza B-Viren und 115 Fälle Parainfluenza-Viren).



5. RSV und SARS-CoV-2 Infektionen im Beobachtungszeitraum des Jahres 23/24

Im aktuellen Beobachtungszeitraum (25.10. - 12.12.2023) wurden durch das Landeskompetenzzentrum Infektionsepidemiologie insgesamt 1694 SARS-CoV-2 Infektionen und 68 RSV Infektionen gemeldet.

* Probanden setzen sich zusammen aus dem den Personengruppen zugehörigen Personenkreis (z.B. Kindergarten = Kinder und Erzieher)

