

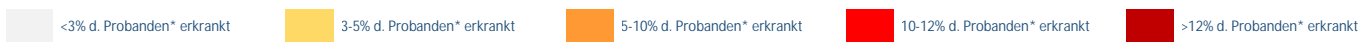


1. Grafischer Wochenvergleich der ARE-Aktivität im Saarland	S. 2
2. Grafischer Jahresvergleich der ARE-Aktivität im Saarland	S. 3
3. Auswertung der ARE-Aktivität in verschiedenen Einrichtungen im Saarland	S. 4
3.1 Kindergärten	S. 4
3.2 Grundschulen	S. 5
3.3 Sekundarstufen	S. 6
3.4 Industrie	S. 7
3.5 Behörden	S. 8
3.6 Arztpraxen	S. 9
3.7 Kinderarztpraxen	S. 10
3.8 Kliniken	S. 11
3.9 Kinderkliniken	S. 12
3.10 Alten- und Pflegeheime	S. 13
3.11 Notfalldienste	S. 14
4. Influenza-Infektionen im Beobachtungszeitraums des Jahres 23/24	S. 15
5. RSV und SARS-CoV-2 Infektionen im Beobachtungszeitraum des Jahres 23/24	S. 15

1. Grafischer Wochenvergleich der ARE-Aktivität im Saarland 6. BW (29.11. - 05.12.2023)



Abb. 1: Grafischer Wochenvergleich der ARE-Aktivität im Saarland



Ausführung zum grafischen Wochenvergleich der ARE-Aktivität im Saarland (Abb. 1)

Die ARE-Aktivität ist in der 6. BW 2023 im Gesamtvergleich zur Vorwoche gestiegen.

In der 6. BW wurden im Saarland 2.501 Meldungen wegen ARE registriert (13,08% der Probanden*), was einer Änderung von +1,37%-Punkten im Vergleich zur Vorwoche entspricht (11,72% der Probanden*).

Der höchste Wert in der 6. BW wurde im Saarpfalz-Kreis registriert (668 Meldungen; 16,39% der dortigen Probanden*).

Der niedrigste Wert in der 6. BW wurde im Landkreis St. Wendel registriert (202 Meldungen; 7,66% der dortigen Probanden*).



2. Grafischer Jahresvergleich der ARE-Aktivität im Saarland

Verglichen werden die Werte der Beobachtungswochen im Jahre 2022/23 und mit denen des Jahres 2023/24

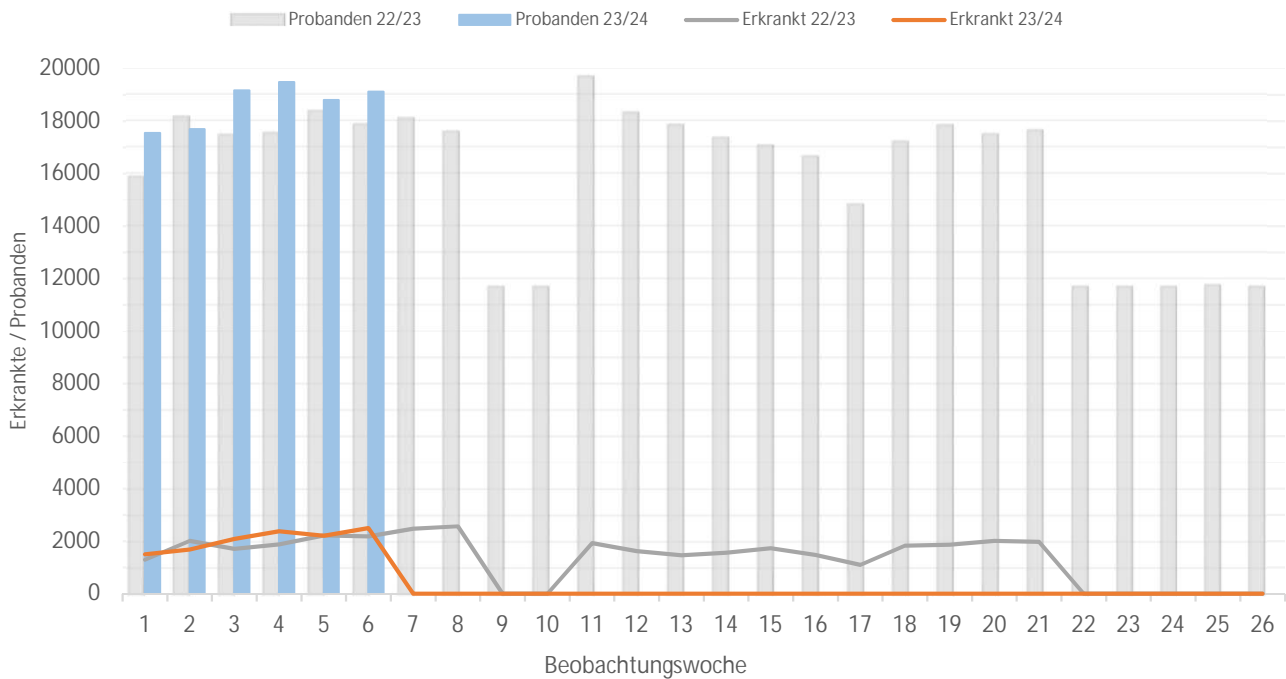


Abb.: Grafischer Jahresvergleich der ARE-Aktivität im Saarland

Ausführung zum grafischen Jahresvergleich der ARE-Aktivität im Saarland (Abb. 2)

Die ARE-Aktivität im Saarland liegt aktuell bei 11,06% und weist im Gesamtvergleich zum Vorjahr (26.10.22 - 25.04.23) bisher eine steigende Tendenz um +2,62% - Punkte auf.

Im aktuellen Beobachtungszeitraum 1. BW - 6. BW (25.10. - 05.12.2023) wurden insgesamt 12.364 Erkrankungen wegen ARE aus 111.819 Probanden* registriert (11,06%).

Im Vergleichszeitraum des letzten Jahres 1. BW - 6. BW (26.10. - 06.12.2022) wurden insgesamt 11.303 Erkrankungen wegen ARE aus 105.159 Probanden* registriert (10,75%).

Der höchste Wert im aktuellen Beobachtungszeitraum liegt in der 6. BW (29.11. - 05.12.2023) mit 2.501 registrierten Erkrankungen wegen ARE aus 19.114 Probanden* (13,08%).

Der höchste Wert im Beobachtungszeitraum des letzten Jahres liegt in der 8. BW (14.12. - 20.12.2022) mit 2.566 registrierten Erkrankungen wegen ARE aus 17.568 Probanden* (14,61%).



3. Auswertung der ARE-Aktivität in verschiedenen Einrichtungen im Saarland

3.1 Kindergärten

Ausführung zur Auswertung der ARE-Aktivität in Kindergärten

Die ARE-Aktivität im Bereich -Kindergarten- weist im Saarland im Vergleich zum Vorjahr bisher eine sinkende Tendenz um -1,79%-Punkte auf.

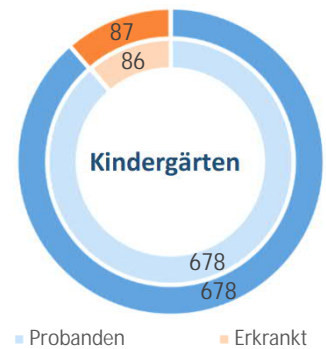
In der aktuellen 6. Beobachtungswoche (29.11 - 05.12.2023) wurden 87 Erkrankungen wegen ARE aus 678 Probanden* registriert (12,83%).

In der Vorwoche (5. BW 2023) wurden 86 Erkrankungen wegen ARE aus 678 Probanden* registriert (12,68%).

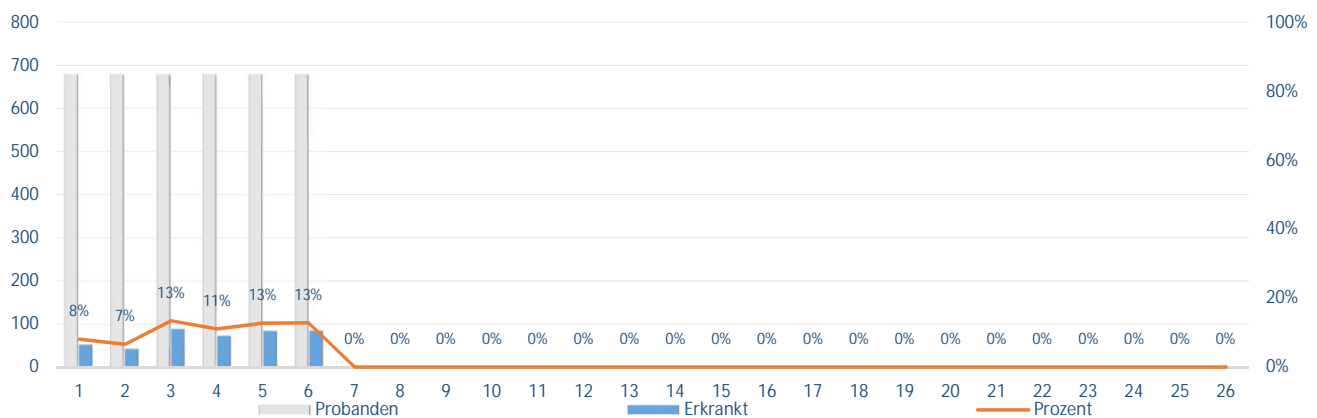
Der höchste Wert im aktuellen Beobachtungszeitraum liegt in der 3. BW bei 91 registrierten Erkrankungen wegen ARE aus 678 Probanden* (13,42%).

Der höchste Wert im Bereich -Kindergarten- des ARE-Berichts der vergangenen Saison wird in der 14. BW erreicht, mit 138 registrierten Erkrankungen wegen ARE aus 710 Probanden* (19,44%).

Vergleich 5.BW 2023 (innen) mit 6.BW 2023 (außen)



Infektionen in den Kindergärten 23/24



Verteilung (%) der Infektionen in den Landkreisen (BW6)

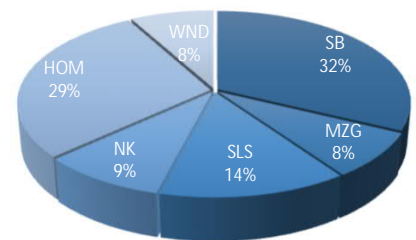
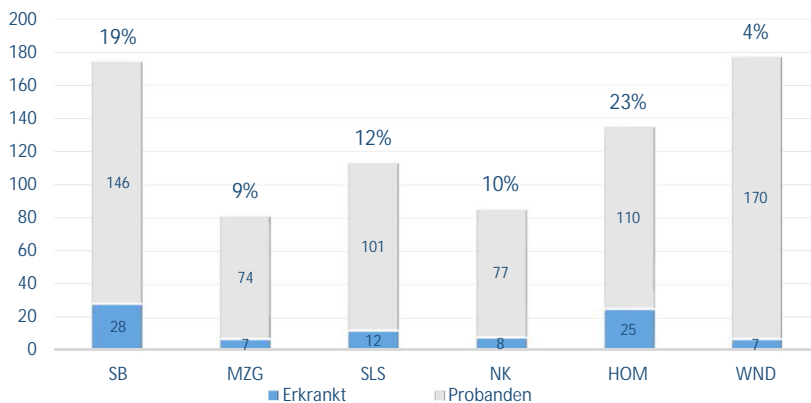


Abb.: Prozentualer Anteil an Erkrankungen in den jeweiligen Landkreisen gemessen an den Gesamterkrankungen in der aktuellen Woche. (87)



3.2 Grundschulen

Ausführung zur Auswertung der ARE-Aktivität in Grundschulen

Die ARE-Aktivität im Bereich -Grundschule- weist im Saarland im Vergleich zum Vorjahr bisher eine steigende Tendenz um 1,43%-Punkte auf.

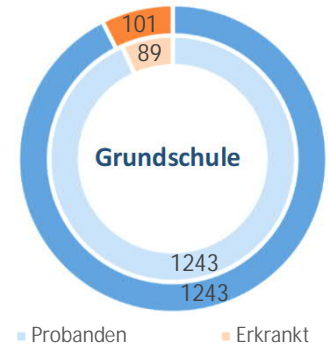
In der aktuellen 6. Beobachtungswoche (29.11 - 05.12.2023) wurden 101 Erkrankungen wegen ARE aus 1.243 Probanden* registriert (8,13%).

In der Vorwoche (5. BW 2023) wurden 89 Erkrankungen wegen ARE aus 1.243 Probanden* registriert (7,16%).

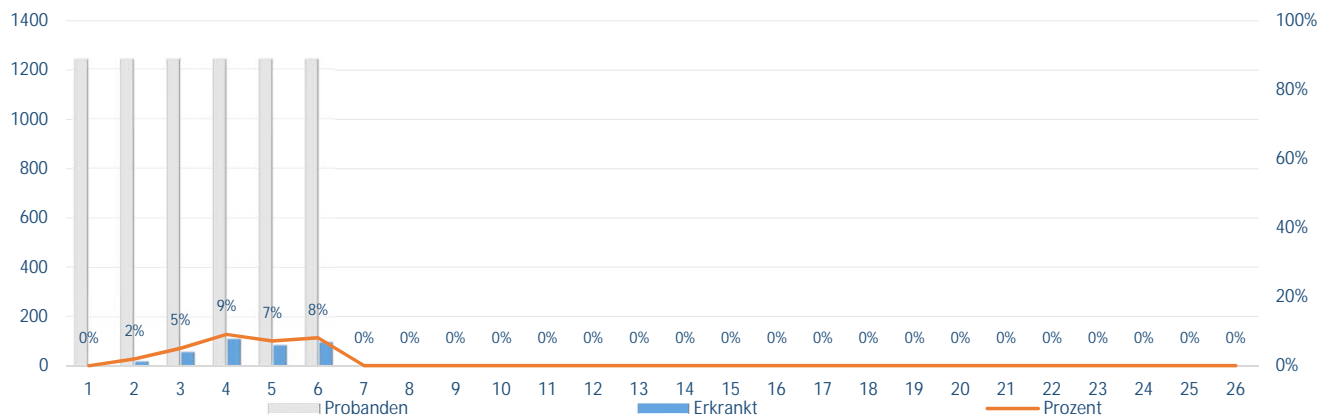
Der höchste Wert im aktuellen Beobachtungszeitraum liegt in der 4. BW bei 113 registrierten Erkrankungen wegen ARE aus 1.243 Probanden* (9,09%).

Der höchste Wert im Bereich -Grundschule- des ARE-Berichts der vergangenen Saison wird in der 14. BW erreicht, mit 122 registrierten Erkrankungen wegen ARE aus 1.285 Probanden* (9,49%).

Vergleich 5.BW 2023 (innen) mit 6.BW 2023 (außen)



Infektionen in den Grundschulen 23/24



Verteilung (%) der Infektionen in den Landkreisen (BW6)

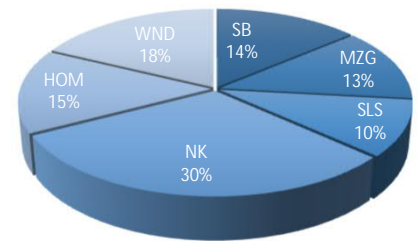
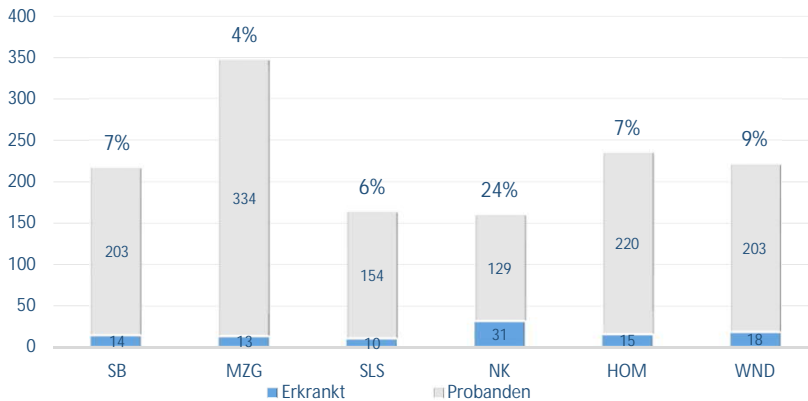


Abb.: Prozentualer Anteil an Erkrankungen in den jeweiligen Landkreisen gemessen an den Gesamterkrankungen in der aktuellen Woche. (101)



3.3 Sekundarstufen

Ausführung zur Auswertung der ARE-Aktivität in Sekundarstufen

Vergleich 5.BW 2023 (Innen) mit 6.BW 2023 (außen)

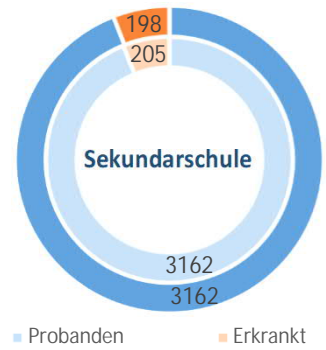
Die ARE-Aktivität im Bereich -Sekundarstufen- weist im Saarland im Vergleich zum Vorjahr bisher eine steigende Tendenz um 0,18%-Punkte auf.

In der aktuellen 6. Beobachtungswoche (29.11 - 05.12.2023) wurden 198 Erkrankungen wegen ARE aus 3.162 Probanden* registriert (6,26%).

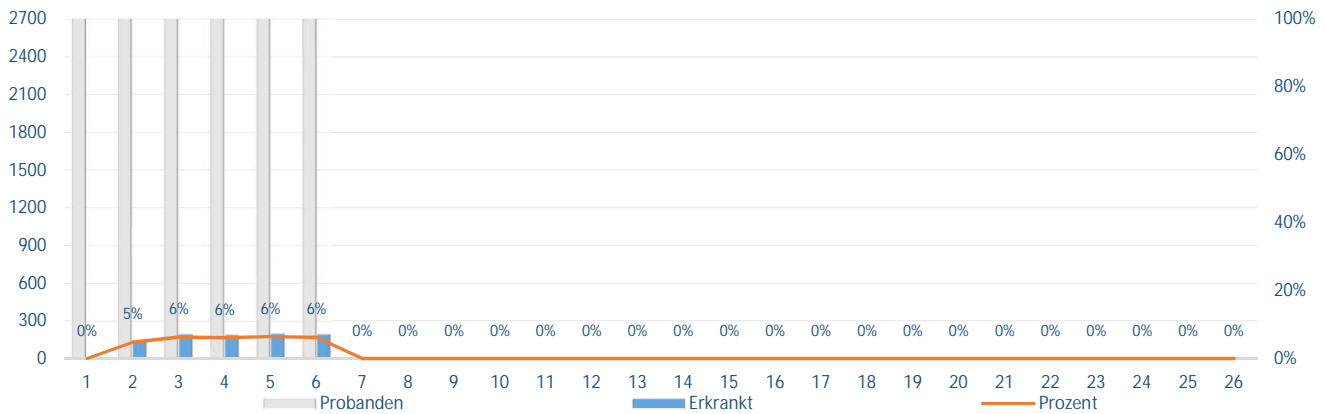
In der Vorwoche (5. BW 2023) wurden 205 Erkrankungen wegen ARE aus 3.162 Probanden* registriert (6,48%).

Der höchste Wert im aktuellen Beobachtungszeitraum liegt in der 5. BW bei 205 registrierten Erkrankungen wegen ARE aus 3.025 Probanden* (21,39%).

Der höchste Wert im Bereich -Sekundarschule- des ARE-Berichts der vergangenen Saison wird in der 14. BW erreicht, mit 304 registrierten Erkrankungen wegen ARE aus 2.521 Probanden* (12,06%).



Infektionen in den Sekundarschule 23/24



Verteilung (%) der Infektionen in den Landkreisen (BW6)

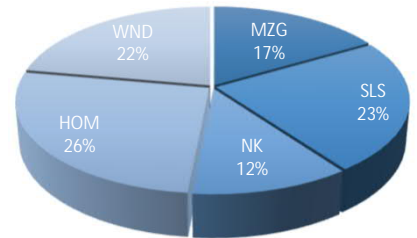
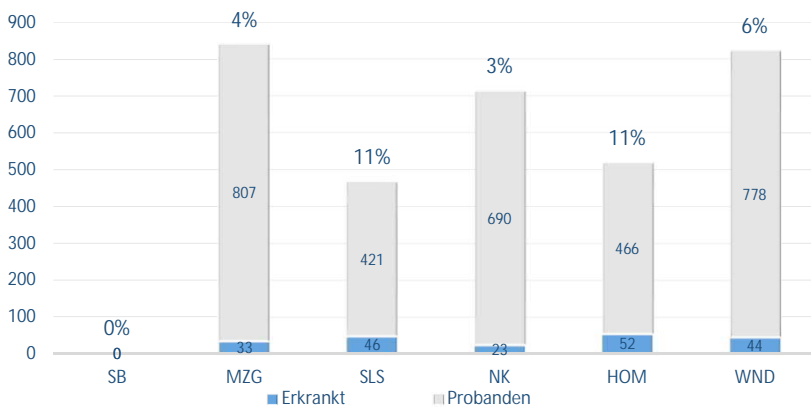


Abb.: Prozentualer Anteil an Erkrankungen in den jeweiligen Landkreisen gemessen an den Gesamterkrankungen in der aktuellen Woche. (198)



3.4 Industrie

Ausführung zur Auswertung der ARE-Aktivität in der Industrie

Vergleich 5.BW 2023 (innen) mit 6.BW 2023 (außen)

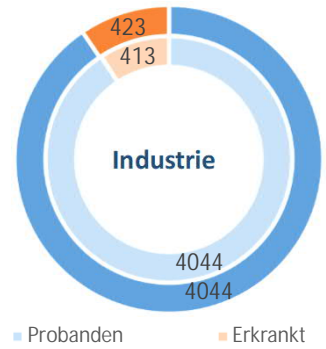
Die ARE-Aktivität im Bereich -Industrie- weist im Saarland im Vergleich zum Vorjahr bisher eine steigende Tendenz um 1,39%-Punkte auf.

In der aktuellen 6. Beobachtungswoche (29.11 - 05.12.2023) wurden 423 Erkrankungen wegen ARE aus 4.044 Probanden* registriert (10,46%).

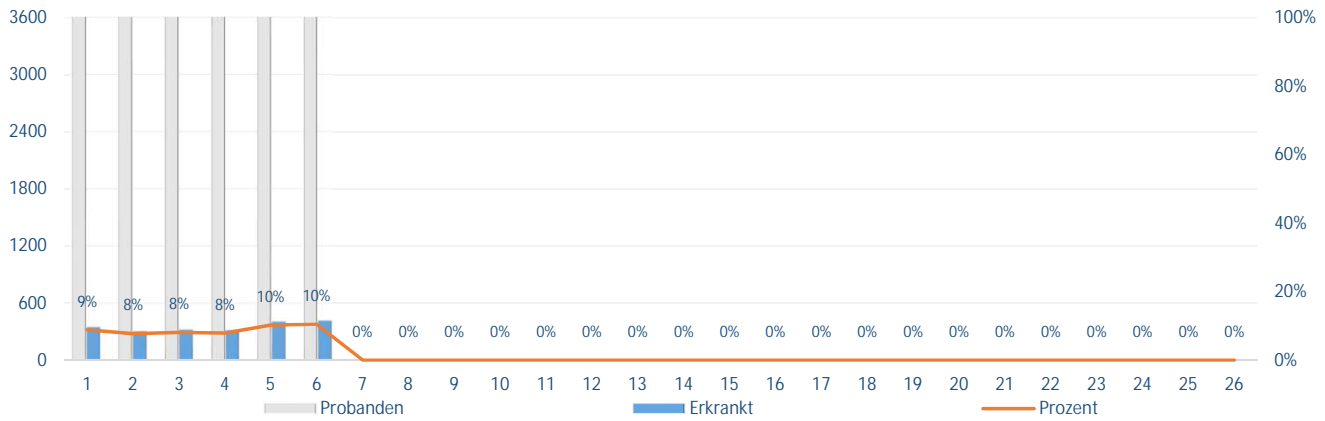
In der Vorwoche (5. BW 2023) wurden 413 Erkrankungen wegen ARE aus 4.044 Probanden* registriert (10,21%).

Der höchste Wert im aktuellen Beobachtungszeitraum liegt in der 6. BW bei 423 registrierten Erkrankungen wegen ARE aus 4.044 Probanden* (10,46%).

Der höchste Wert im Bereich -Industrie- des ARE-Berichts der vergangenen Saison wird in der 14. BW erreicht, mit 367 registrierten Erkrankungen wegen ARE aus 3.555 Probanden* (10,32%).



Infektionen in der Industrie 23/24



Verteilung (%) der Infektionen in den Landkreisen (BW6)

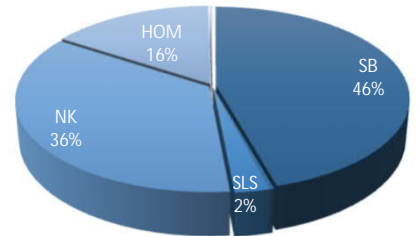
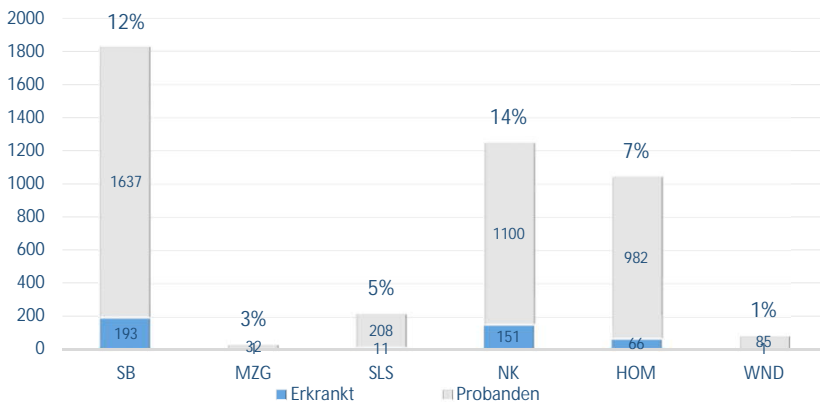


Abb.: Prozentualer Anteil an Erkrankungen in den jeweiligen Landkreisen gemessen an den Gesamterkrankungen in der aktuellen Woche. (423)



3.5 Behörden

Ausführung zur Auswertung der ARE-Aktivität in den Behörden

Die ARE-Aktivität im Bereich -Behörden- weist im Saarland im Vergleich zum Vorjahr bisher eine steigende Tendenz um 1,19%-Punkte auf.

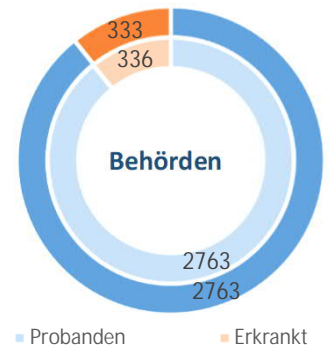
In der aktuellen 6. Beobachtungswoche (29.11 - 05.12.2023) wurden 333 Erkrankungen wegen ARE aus 333 Probanden* registriert (12,05%).

In der Vorwoche (5. BW 2023) wurden 336 Erkrankungen wegen ARE aus 2.763 Probanden* registriert (12,16%).

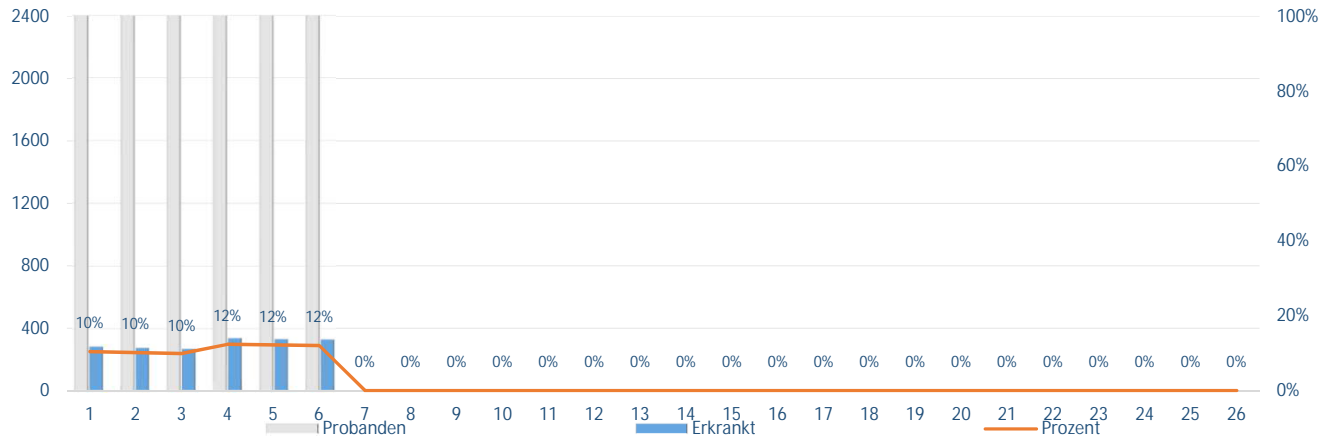
Der höchste Wert im aktuellen Beobachtungszeitraum liegt in der 4. BW bei 341 registrierten Erkrankungen wegen ARE aus 2.763 Probanden* (12,34%).

Der höchste Wert im Bereich -Behörden- des ARE-Berichts der vergangenen Saison wird in der 14. BW erreicht, mit 299 registrierten Erkrankungen wegen ARE aus 2.292 Probanden* (13,05%).

Vergleich 5. BW 2023 (innen) mit 6. BW 2023 (außen)



Infektionen in den Behörden 23/24



Verteilung (%) der Infektionen in den Landkreisen (BW6)

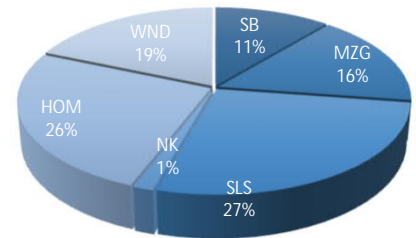
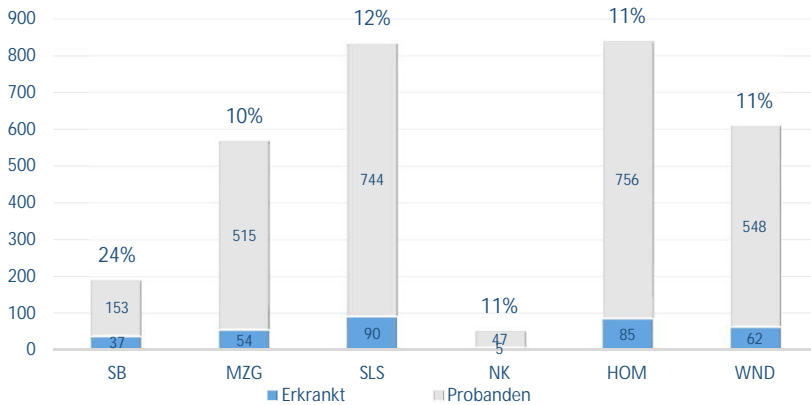


Abb.: Prozentualer Anteil an Erkrankungen in den jeweiligen Landkreisen gemessen an den Gesamterkrankungen in der aktuellen Woche. (333)



3.6 Arztpraxen

Ausführung zur Auswertung der ARE-Aktivität in Arztpraxen

Die ARE-Aktivität in Arztpraxen weist im Saarland im Vergleich zum Vorjahr bisher eine steigende Tendenz um 2,09%-Punkte auf.

In der aktuellen 6. Beobachtungswoche (29.11 - 05.12.2023) wurden 766 Erkrankungen wegen ARE aus 3.657 Probanden* registriert (20,95%).

In der Vorwoche (5. BW 2023) wurden 627 Erkrankungen wegen ARE aus 3.533 Probanden* registriert (17,75%).

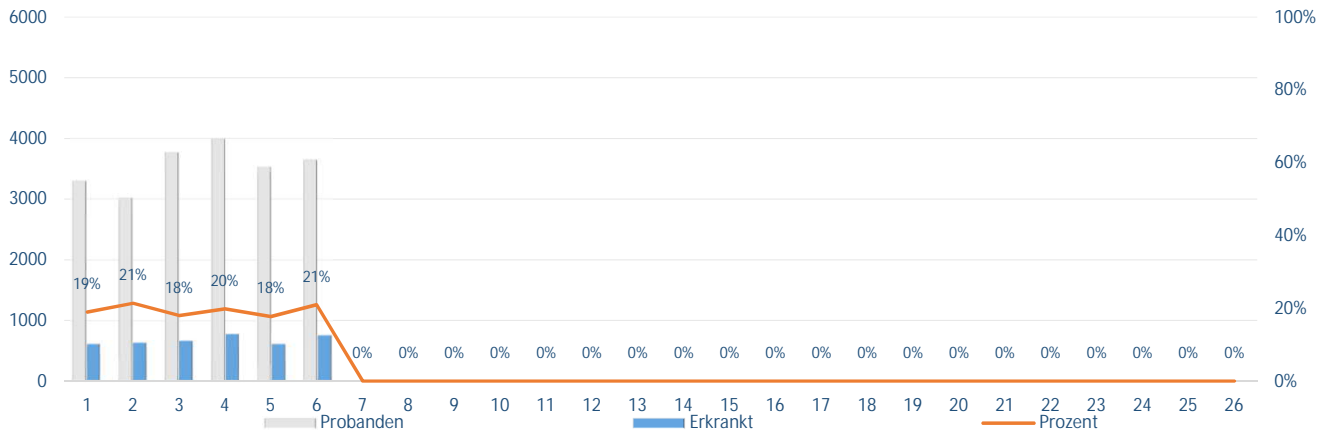
Der höchste Wert im aktuellen Beobachtungszeitraum liegt in der 2. BW bei 647 registrierten Erkrankungen wegen ARE aus 3.025 Probanden* (21,39%).

Der höchste Wert in Arztpraxen des ARE-Berichts der vergangenen Saison wird in der 14. BW erreicht, mit 894 registrierten Erkrankungen wegen ARE aus 3.987 Probanden* (22,42%).

Vergleich 5.BW 2023 (innen) mit 6.BW 2023 (außen)



Infektionen in den Arztpraxen 23/24



Verteilung (%) der Infektionen in den Landkreisen (BW6)

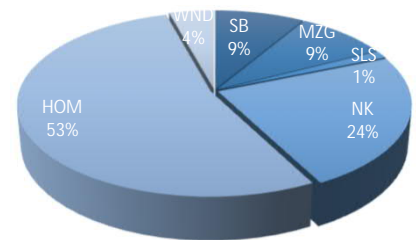
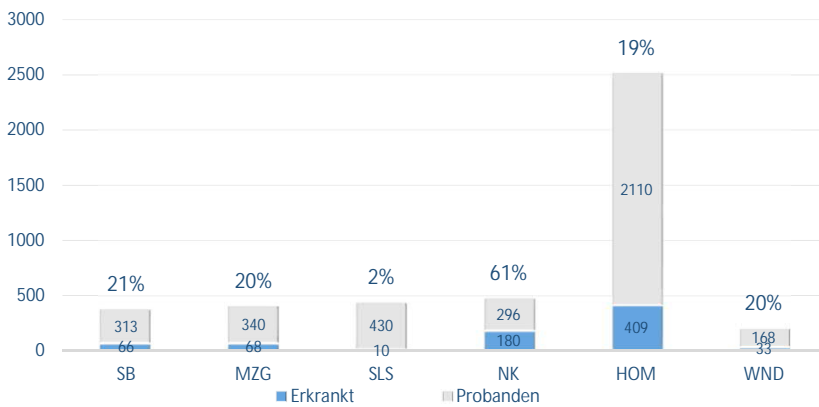


Abb.: Prozentualer Anteil an Erkrankungen in den jeweiligen Landkreisen gemessen an den Gesamterkrankungen in der aktuellen Woche. (766)



3.7 Kinderarztpraxen

Ausführung zur Auswertung der ARE-Aktivität in Kinderarztpraxen

Vergleich 5. BW 2023 (innen) mit 6. BW 2023 (außen)

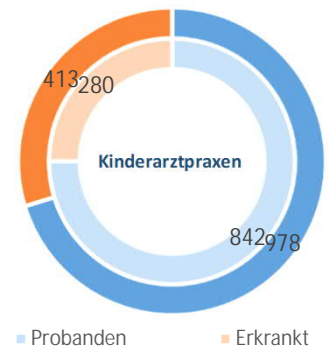
Die ARE-Aktivität in Kinderarztpraxen weist im Saarland im Vergleich zum Vorjahr bisher eine sinkende Tendenz um -0,02%-Punkte auf.

In der aktuellen 6. Beobachtungswoche (29.11 - 05.12.2023) wurden 413 Erkrankungen wegen ARE aus 978 Probanden* registriert (42,23%).

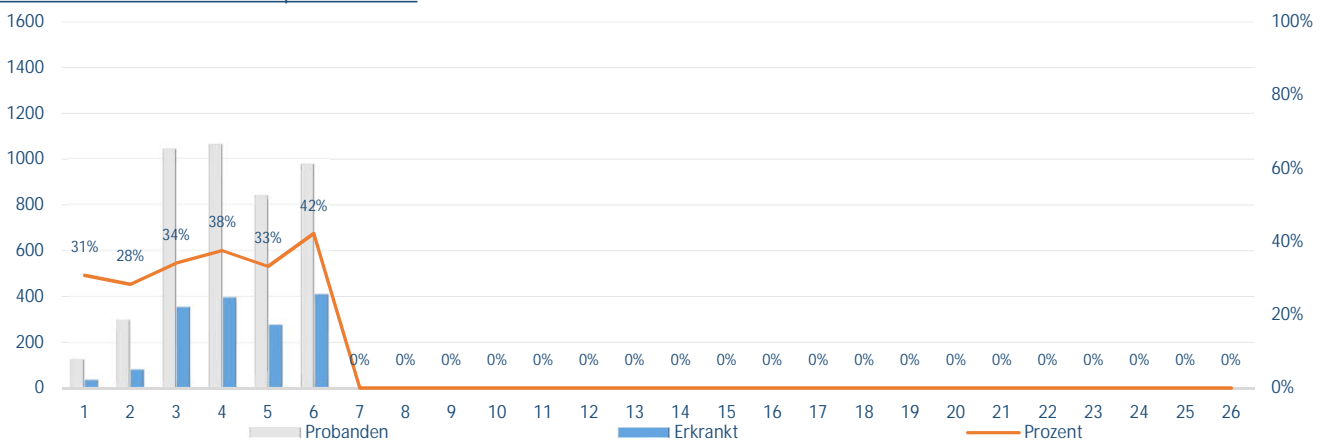
In der Vorwoche (5. BW 2023) wurden 280 Erkrankungen wegen ARE aus 842 Probanden* registriert (33,25%).

Der höchste Wert im aktuellen Beobachtungszeitraum liegt in der 6. BW bei 413 registrierten Erkrankungen wegen ARE aus 978 Probanden* (42,23%).

Der höchste Wert in Kinderarztpraxen des ARE-Berichts der vergangenen Saison wird in der 14. BW erreicht, mit 301 registrierten Erkrankungen wegen ARE aus 629 Probanden* (47,85%).



Infektionen in den Kinderarztpraxen 23/24



Verteilung (%) der Infektionen in den Landkreisen (BW6)

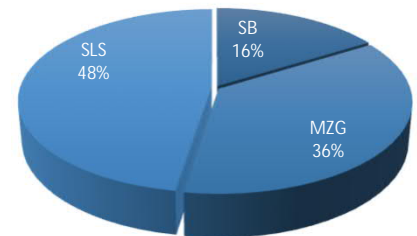
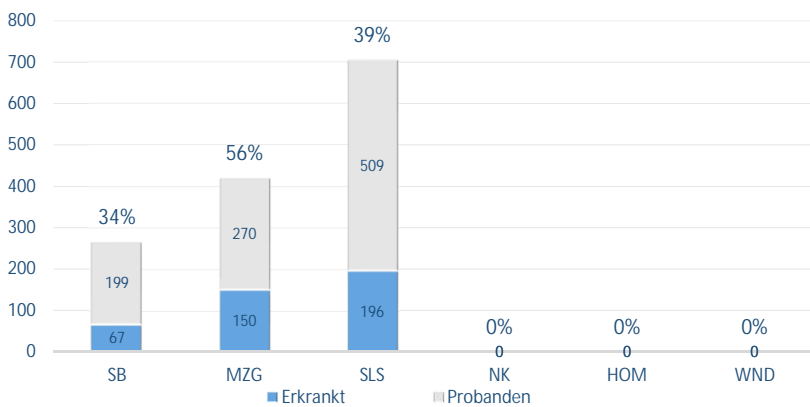


Abb.: Prozentualer Anteil an Erkrankungen in den jeweiligen Landkreisen gemessen an den Gesamterkrankungen in der aktuellen Woche. (413)



3.8 Kliniken

Ausführung zur Auswertung der ARE-Aktivität in Kliniken

Vergleich 5.BW 2023 (innen) mit 6.BW 2023 (außen)

Die ARE-Aktivität in den Kliniken weist im Saarland im Vergleich zum Vorjahr bisher eine steigende Tendenz um 0,41%-Punkte auf.

In der aktuellen 6. Beobachtungswoche (29.11 - 05.12.2023) wurden 124 Erkrankungen wegen ARE aus 1.267 Probanden* registriert (9,79%).

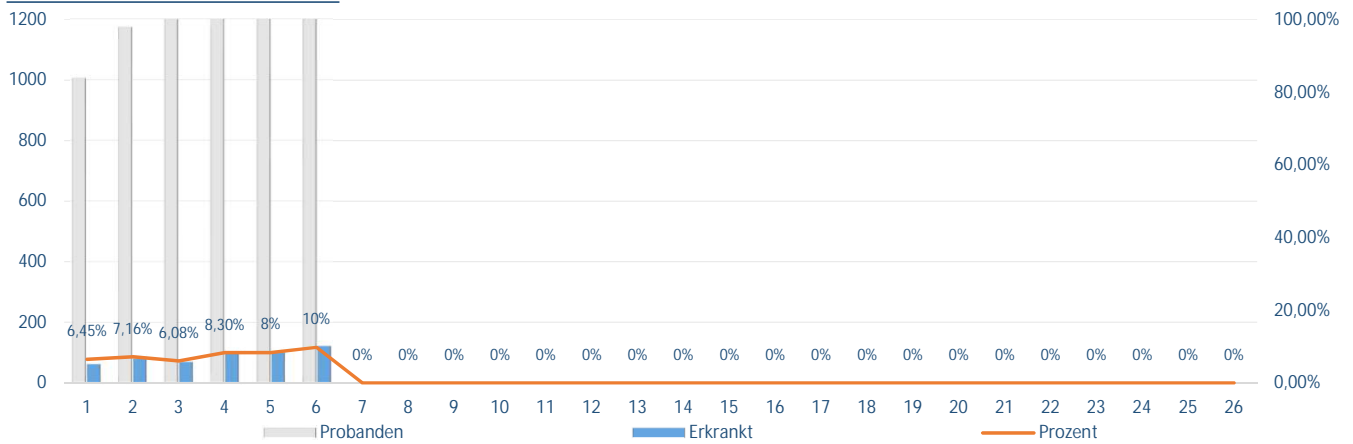
In der Vorwoche (5. BW 2023) wurden 104 Erkrankungen wegen ARE aus 1.245 Probanden* registriert (8,35%).

Der höchste Wert im aktuellen Beobachtungszeitraum liegt in der 6. BW bei 124 registrierten Erkrankungen wegen ARE aus 1.267 Probanden* (9,79%).

Der höchste Wert in den Kliniken des ARE-Berichts der vergangenen Saison wird in der 14. BW erreicht, mit 75 registrierten Erkrankungen wegen ARE aus 516 Probanden* (14,53%).



Infektionen in den Kliniken 23/24



Verteilung (%) der Infektionen in den Landkreisen (BW6)

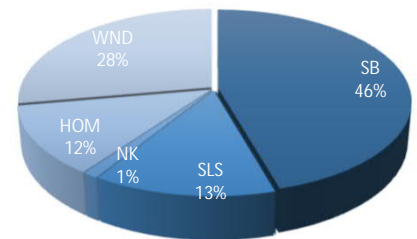
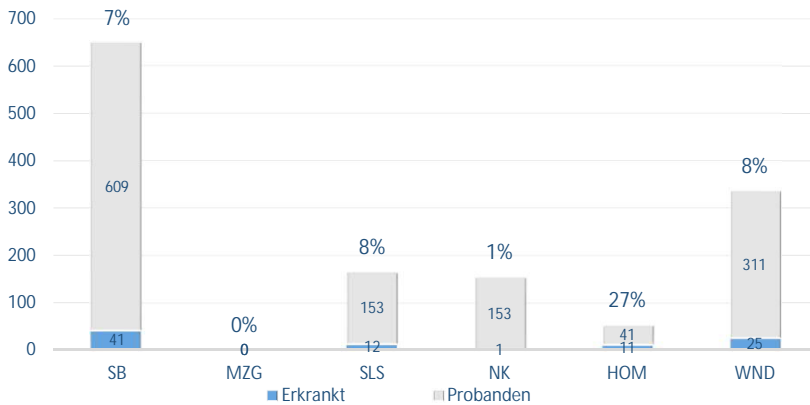


Abb.: Prozentualer Anteil an Erkrankungen in den jeweiligen Landkreisen gemessen an den Gesamterkrankungen in der aktuellen Woche. (90)



3.9 Kinderkliniken

Ausführung zur Auswertung der ARE-Aktivität in Kinderkliniken

Vergleich 5.BW 2023 (innen) mit 6.BW 2023 (außen)

Die ARE-Aktivität in den Kinderkliniken weist im Saarland im Vergleich zum Vorjahr bisher eine sinkende Tendenz um -4,32%-Punkte auf.

In der aktuellen 6. Beobachtungswoche (29.11 - 05.12.2023) wurden 31 Erkrankungen wegen ARE aus 165 Probanden* registriert (18,79%).

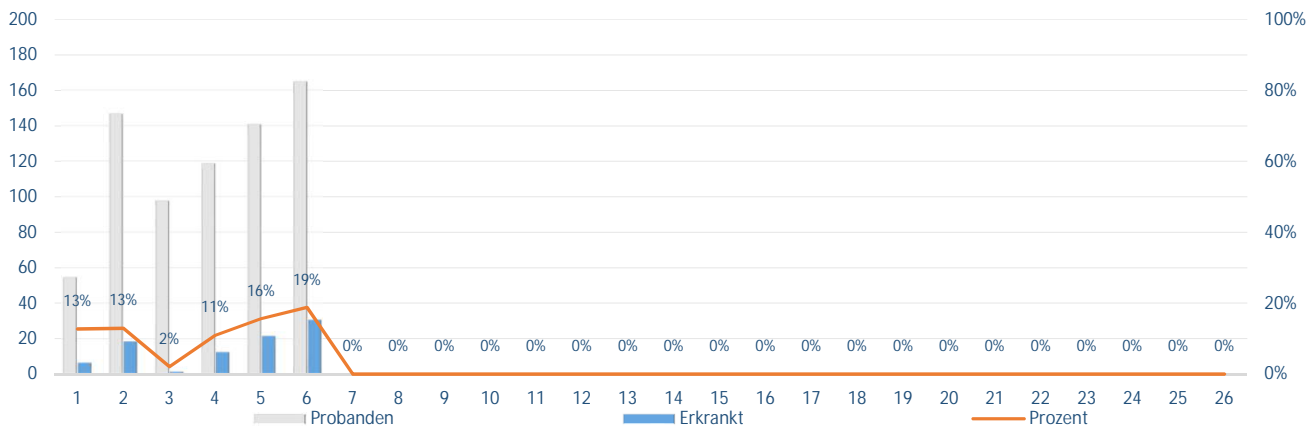
In der Vorwoche (5. BW 2023) wurden 22 Erkrankungen wegen ARE aus 141 Probanden* registriert (15,60%).

Der höchste Wert im aktuellen Beobachtungszeitraum liegt in der 6. BW bei 31 registrierten Erkrankungen wegen ARE aus 165 Probanden* (18,79%).

Der höchste Wert in den Kinderkliniken des ARE-Berichts der vergangenen Saison wird in der 14. BW erreicht, mit 27 registrierten Erkrankungen wegen ARE aus 90 Probanden* (30,00%).



Infektionen in den Kinderkliniken 23/24



Verteilung (%) der Infektionen in den Landkreisen (BW6)

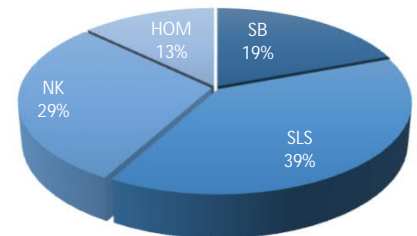
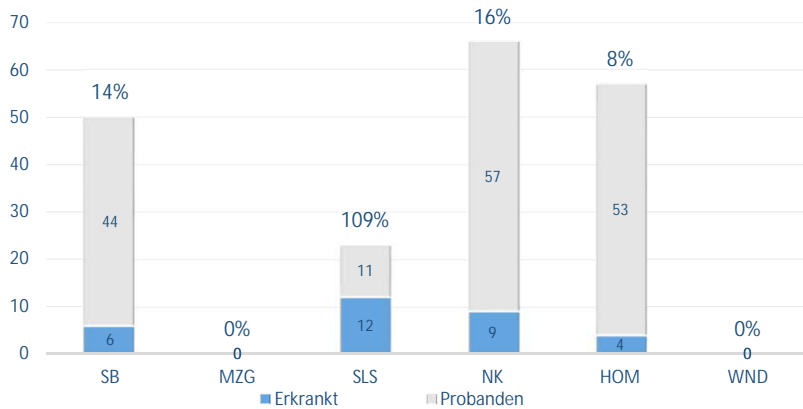


Abb.: Prozentualer Anteil an Erkrankungen in den jeweiligen Landkreisen gemessen an den Gesamterkrankungen in der aktuellen Woche. (31)



3.10 Alten- und Pflegeheime

Ausführung zur Auswertung der ARE-Aktivität in Alters- und Pflegeheimen

Vergleich 5. BW 2023 (innen) mit 6. BW 2023 (außen)

Die ARE-Aktivität in Heimen weist im Saarland im Vergleich zum Vorjahr bisher eine steigende Tendenz um 0,41%-Punkte auf.

In der aktuellen 6. Beobachtungswoche (29.11 - 05.12.2023) wurden 28 Erkrankungen wegen ARE aus 1.157 Probanden* registriert (2,42%).

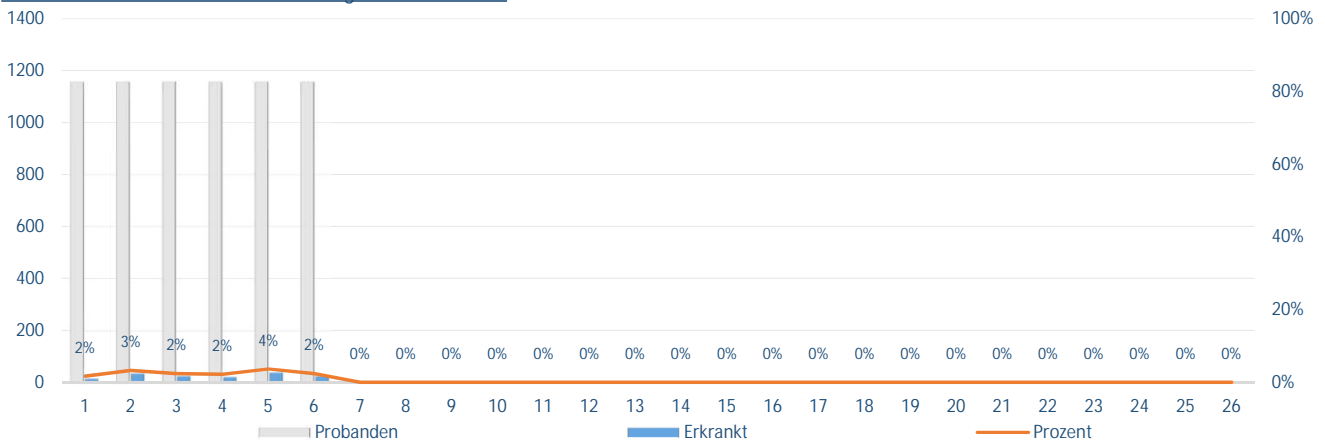
In der Vorwoche (5. BW 2023) wurden 42 Erkrankungen wegen ARE aus 1.157 Probanden* registriert (3,63%).

Der höchste Wert im aktuellen Beobachtungszeitraum liegt in der 5. BW bei 42 registrierten Erkrankungen wegen ARE aus 1.157 Probanden* (3,63%).

Der höchste Wert in Heimen des ARE-Berichts der vergangenen Saison wird in der 14. BW erreicht, mit 60 registrierten Erkrankungen wegen ARE aus 1.339 Probanden* (4,48%).



Infektionen in den Alters- und Pflegeheimen 23/24



Verteilung (%) der Infektionen in den Landkreisen (BW6)

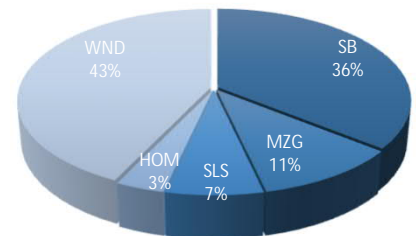
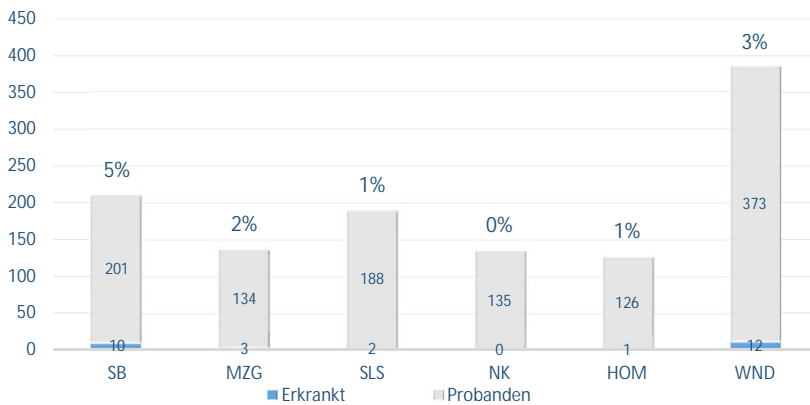


Abb.: Prozentualer Anteil an Erkrankungen in den jeweiligen Landkreisen gemessen an den Gesamterkrankungen in der aktuellen Woche. (28)



3.11 Notfalldienste

Ausführung zur Auswertung der ARE-Aktivität in den Notfalldiensten

Vergleich 5.BW 2023 (innen) mit 6.BW 2023 (außen)

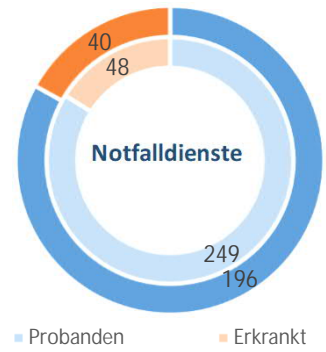
Die ARE-Aktivität in Notfalldiensten weist im Saarland im Vergleich zum Vorjahr bisher eine sinkende Tendenz um -0,91%-Punkte auf.

In der aktuellen 6. Beobachtungswoche (29.11 - 05.12.2023) wurden 40 Erkrankungen wegen ARE aus 196 Probanden* registriert (20,41%).

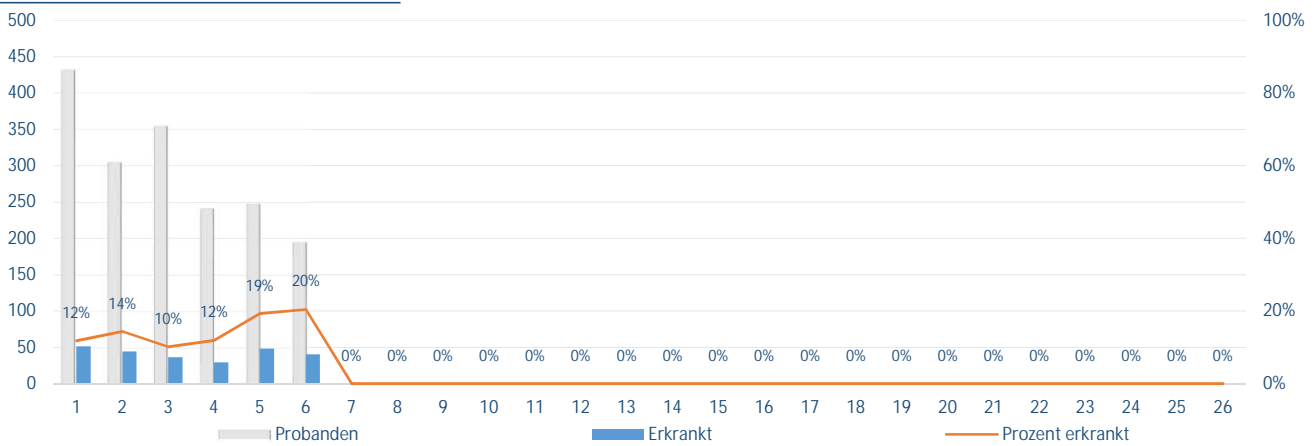
In der Vorwoche (5. BW 2023) wurden 48 Erkrankungen wegen ARE aus 249 Probanden* registriert (19,28%).

Der höchste Wert im aktuellen Beobachtungszeitraum liegt in der 6. BW bei 40 registrierten Erkrankungen wegen ARE aus 196 Probanden* (20,41%).

Der höchste Wert bei den Notfalldiensten des ARE-Berichts der vergangenen Saison wird in der 6. BW erreicht, mit 46 registrierten Erkrankungen wegen ARE aus 167 Probanden* (27,54%).



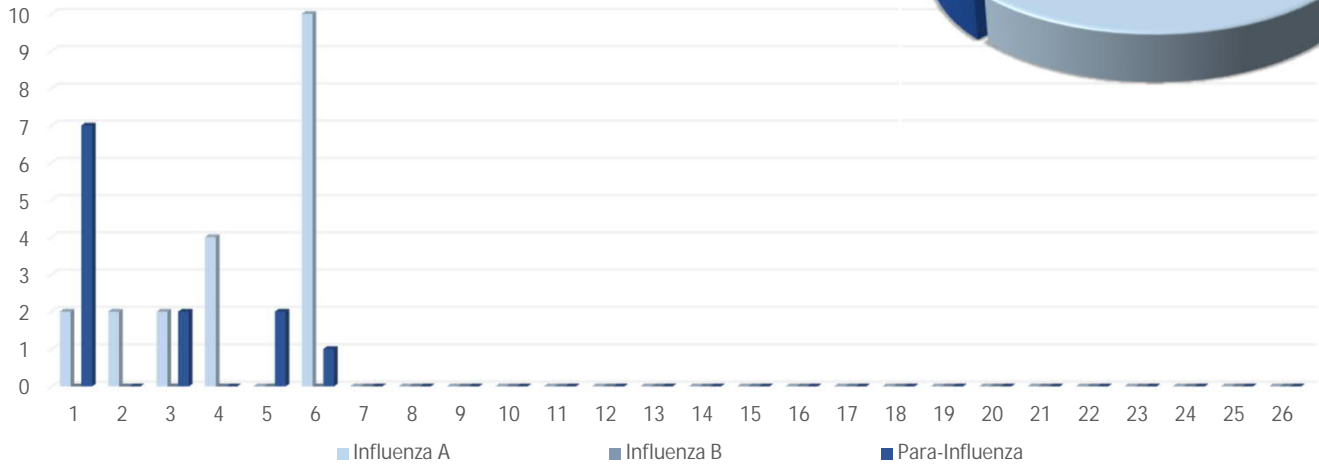
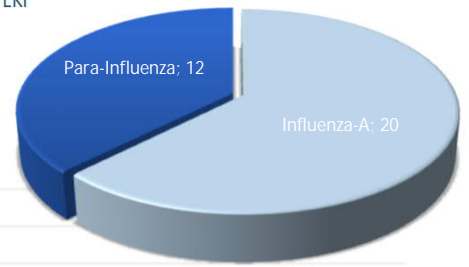
Infektionen in den Notfalldiensten 23/24



4. Influenza-Infektionen im Beobachtungszeitraum des Jahres 23/24

Im aktuellen Beobachtungszeitraum wurden bei den am Monitoring teilnehmenden saarländischen Laboren 519 Sentinelproben zur Diagnostik eingereicht (im Vorjahr 3.577). Zusätzlich werden vom saarländischen LKI nachgewiesene Influenza-Fälle gemeldet.

Hiervon wurden bisher 20 Fälle Influenza A-Viren, 0 Fälle Influenza B-Viren und 12 Fälle Parainfluenza-Viren labordiagnostisch nachgewiesen (im Vorjahr insgesamt 739 Fälle Influenza A-Viren, 62 Fälle Influenza B-Viren und 115 Fälle Parainfluenza-Viren).



5. RSV und SARS-CoV-2 Infektionen im Beobachtungszeitraum des Jahres 23/24

Im aktuellen Beobachtungszeitraum (25.10. - 05.12.2023) wurden durch das Landeskompetenzzentrum Infektionsepidemiologie insgesamt 1429 SARS-CoV-2 Infektionen und 43 RSV Infektionen gemeldet.

* Probanden setzen sich zusammen aus dem den Personengruppen zugehörigen Personenkreis (z.B. Kindergarten = Kinder und Erzieher)

