



1. Grafischer Wochenvergleich der ARE-Aktivität im Saarland	S. 2
2. Grafischer Jahresvergleich der ARE-Aktivität im Saarland	S. 3
3. Auswertung der ARE-Aktivität in verschiedenen Einrichtungen im Saarland	S. 4
3.1 Kindergärten	S. 4
3.2 Grundschulen	S. 5
3.3 Sekundarstufen	S. 6
3.4 Industrie	S. 7
3.5 Behörden	S. 8
3.6 Arztpraxen	S. 9
3.7 Kinderarztpraxen	S. 10
3.8 Kliniken	S. 11
3.9 Kinderkliniken	S. 12
3.10 Alten- und Pflegeheime	S. 13
3.11 Notfalldienste	S. 14
4. Influenza-Infektionen im Beobachtungszeitraums des Jahres 23/24	S. 15
5. RSV und SARS-CoV-2 Infektionen im Beobachtungszeitraum des Jahres 23/24	S. 15

1. Grafischer Wochenvergleich der ARE-Aktivität im Saarland 4. BW (15.11. - 21.11.2023)

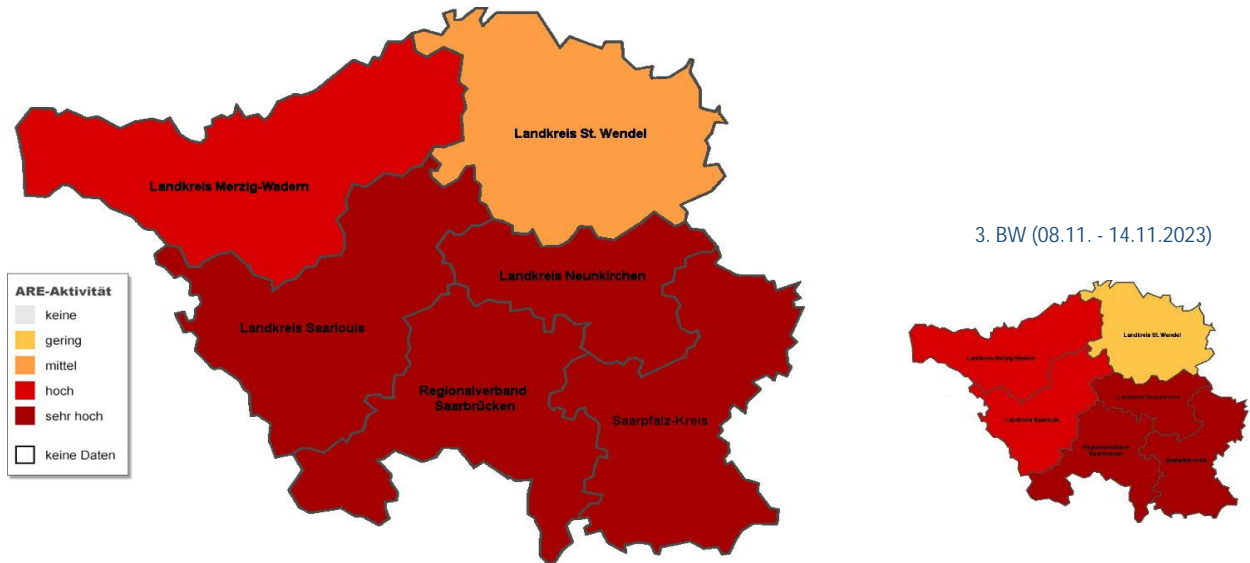
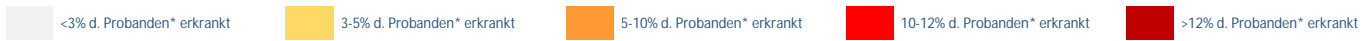


Abb. 1: Grafischer Wochenvergleich der ARE-Aktivität im Saarland



Ausführung zum grafischen Wochenvergleich der ARE-Aktivität im Saarland (Abb. 1)

Die ARE-Aktivität ist in der 4. BW 2023 im Gesamtvergleich zur Vorwoche gestiegen.

In der 4. BW wurden im Saarland 2.375 Meldungen wegen ARE registriert (12,19% der Probanden*), was einer Änderung von +1,28%-Punkten im Vergleich zur Vorwoche entspricht (10,90% der Probanden*).

Der höchste Wert in der 4. BW wurde im Saarpfalz-Kreis registriert (656 Meldungen; 14,14% der dortigen Probanden*).

Der niedrigste Wert in der 4. BW wurde im Landkreis St. Wendel registriert (189 Meldungen; 7,51% der dortigen Probanden*).



2. Grafischer Jahresvergleich der ARE-Aktivität im Saarland

Verglichen werden die Werte der Beobachtungswochen im Jahre 2022/23 und mit denen des Jahres 2023/24

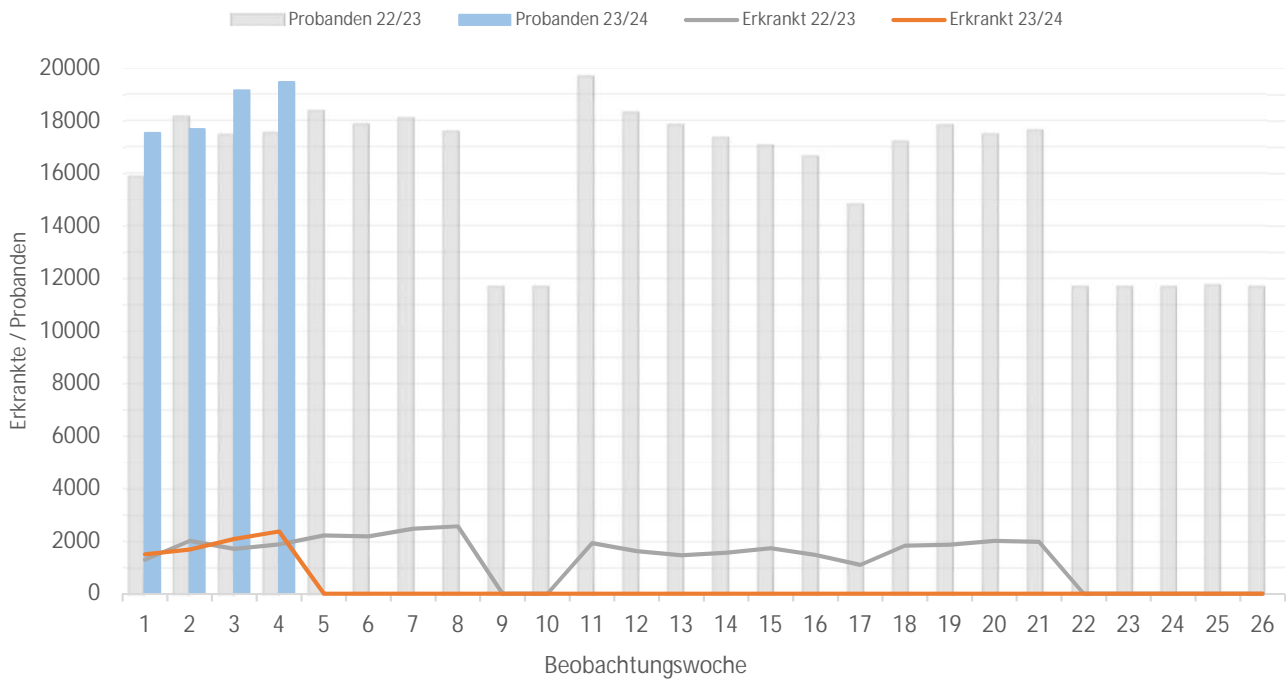


Abb.: Grafischer Jahresvergleich der ARE-Aktivität im Saarland

Ausführung zum grafischen Jahresvergleich der ARE-Aktivität im Saarland (Abb. 2)

Die ARE-Aktivität im Saarland liegt aktuell bei 10,36% und weist im Gesamtvergleich zum Vorjahr (26.10.22 - 25.04.23) bisher eine steigende Tendenz um +1,93% - Punkte auf.

Im aktuellen Beobachtungszeitraum 1. BW - 4. BW (25.10. - 21.11.2023) wurden insgesamt 7.659 Erkrankungen wegen ARE aus 73.897 Probanden* registriert (10,36%).

Im Vergleichszeitraum des letzten Jahres 1. BW - 4. BW (26.10. - 22.11.2022) wurden insgesamt 6.896 Erkrankungen wegen ARE aus 68.967 Probanden* registriert (10,00%).

Der höchste Wert im aktuellen Beobachtungszeitraum liegt in der 4. BW (15.11. - 21.11.2023) mit 2.375 registrierten Erkrankungen wegen ARE aus 19.490 Probanden* (12,19%).

Der höchste Wert im Beobachtungszeitraum des letzten Jahres liegt in der 8. BW (14.12. - 20.12.2022) mit 2.566 registrierten Erkrankungen wegen ARE aus 17.568 Probanden* (14,61%).



3. Auswertung der ARE-Aktivität in verschiedenen Einrichtungen im Saarland

3.1 Kindergärten

Ausführung zur Auswertung der ARE-Aktivität in Kindergärten

Die ARE-Aktivität im Bereich -Kindergarten- weist im Saarland im Vergleich zum Vorjahr bisher eine steigende Tendenz um 0,27%-Punkte auf.

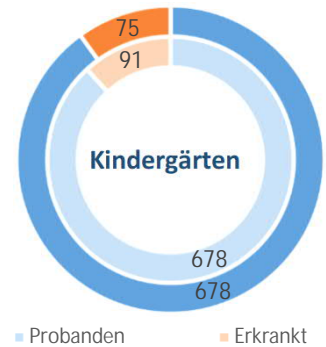
In der aktuellen 4. Beobachtungswoche (15.11 - 21.11.2023) wurden 75 Erkrankungen wegen ARE aus 678 Probanden* registriert (11,06%).

In der Vorwoche (3. BW 2023) wurden 91 Erkrankungen wegen ARE aus 678 Probanden* registriert (13,42%).

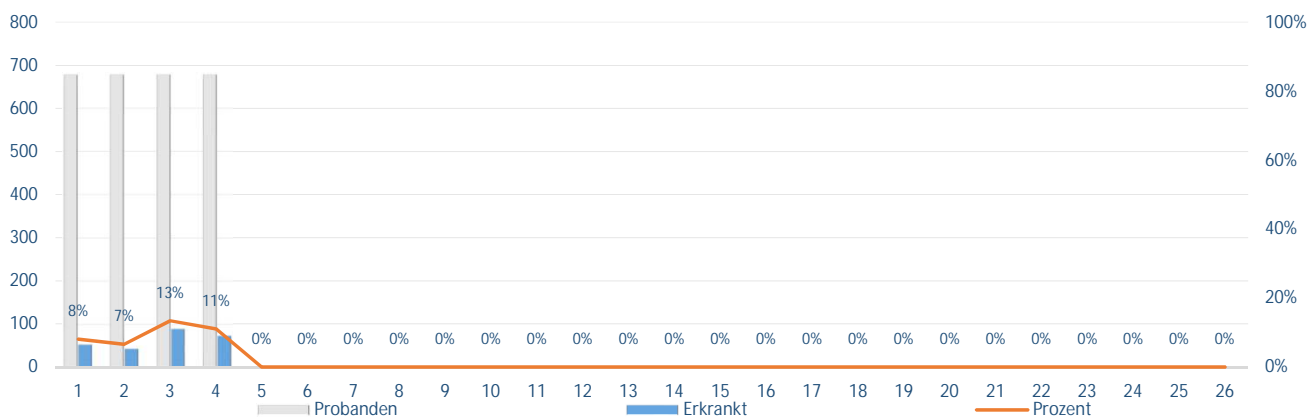
Der höchste Wert im aktuellen Beobachtungszeitraum liegt in der 3. BW bei 91 registrierten Erkrankungen wegen ARE aus 678 Probanden* (13,42%).

Der höchste Wert im Bereich -Kindergarten- des ARE-Berichts der vergangenen Saison wird in der 14. BW erreicht, mit 138 registrierten Erkrankungen wegen ARE aus 710 Probanden* (19,44%).

Vergleich 3.BW 2023 (innen) mit 4.BW 2023 (außen)



Infektionen in den Kindergärten 23/24



Verteilung (%) der Infektionen in den Landkreisen (BW4)

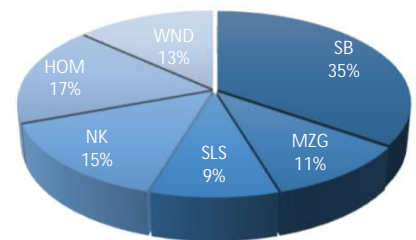
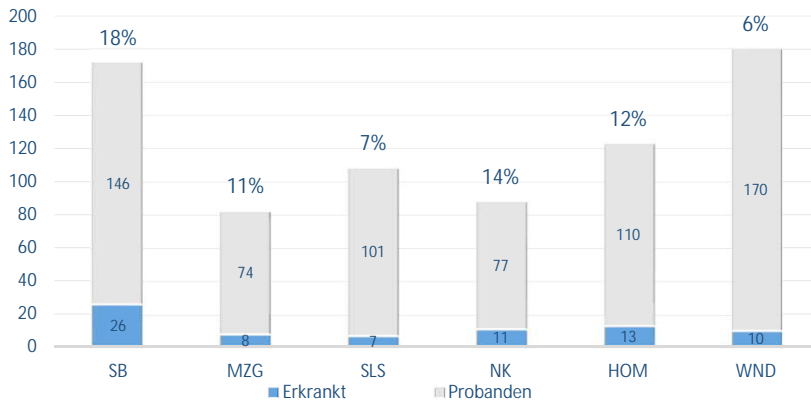


Abb.: Prozentualer Anteil an Erkrankungen in den jeweiligen Landkreisen gemessen an den Gesamterkrankungen in der aktuellen Woche. (75)



3.2 Grundschulen

Ausführung zur Auswertung der ARE-Aktivität in Grundschulen

Die ARE-Aktivität im Bereich -Grundschule- weist im Saarland im Vergleich zum Vorjahr bisher eine steigende Tendenz um 1,70%-Punkte auf.

In der aktuellen 4. Beobachtungswoche (15.11 - 21.11.2023) wurden 113 Erkrankungen wegen ARE aus 1.243 Probanden* registriert (9,09%).

In der Vorwoche (3. BW 2023) wurden 62 Erkrankungen wegen ARE aus 1.243 Probanden* registriert (4,99%).

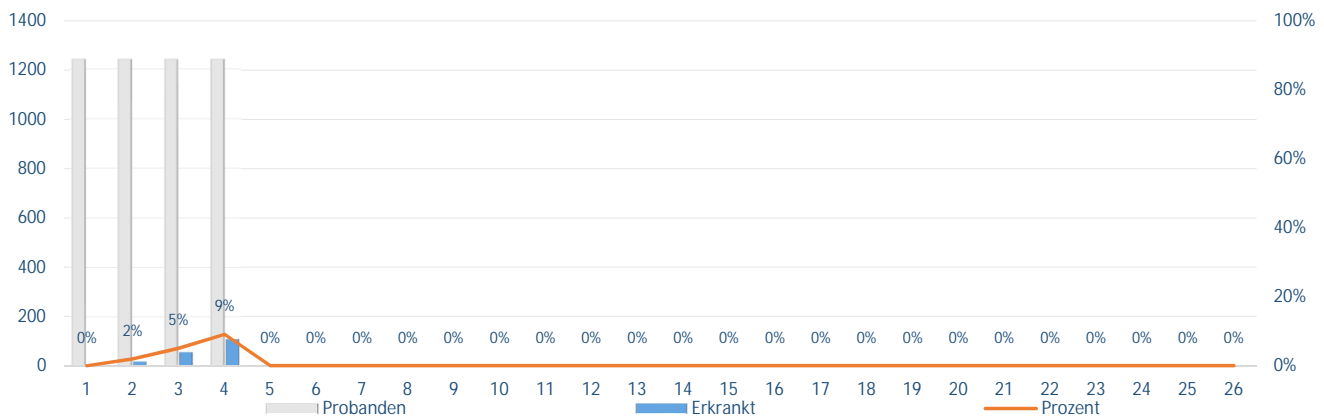
Der höchste Wert im aktuellen Beobachtungszeitraum liegt in der 4. BW bei 113 registrierten Erkrankungen wegen ARE aus 1.243 Probanden* (9,09%).

Der höchste Wert im Bereich -Grundschule- des ARE-Berichts der vergangenen Saison wird in der 14. BW erreicht, mit 122 registrierten Erkrankungen wegen ARE aus 1.285 Probanden* (9,49%).

Vergleich 3.BW 2023 (innen) mit 4.BW 2023 (außen)



Infektionen in den Grundschulen 23/24



Verteilung (%) der Infektionen in den Landkreisen (BW4)

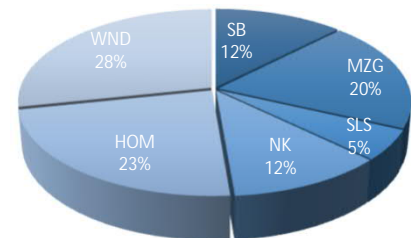
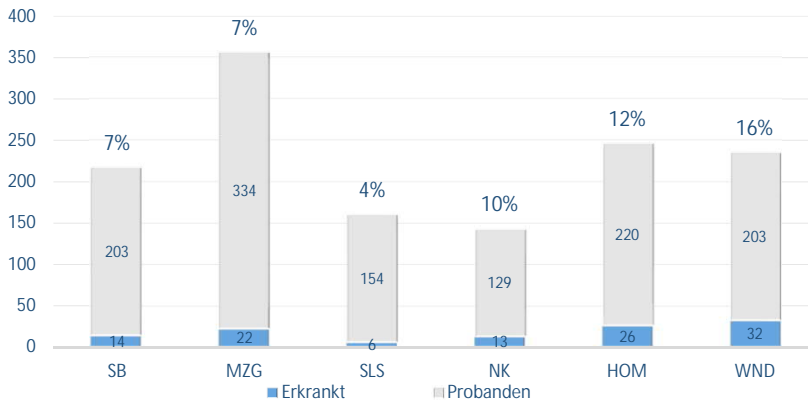


Abb.: Prozentualer Anteil an Erkrankungen in den jeweiligen Landkreisen gemessen an den Gesamterkrankungen in der aktuellen Woche. (113)



3.3 Sekundarstufen

Ausführung zur Auswertung der ARE-Aktivität in Sekundarstufen

Die ARE-Aktivität im Bereich -Sekundarstufen- weist im Saarland im Vergleich zum Vorjahr bisher eine steigende Tendenz um 1,47%-Punkte auf.

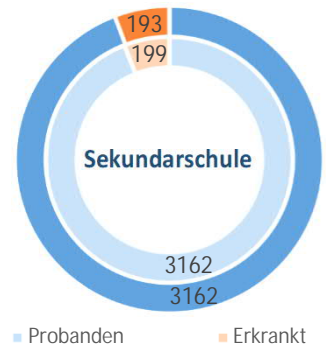
In der aktuellen 4. Beobachtungswoche (15.11 - 21.11.2023) wurden 193 Erkrankungen wegen ARE aus 3.162 Probanden* registriert (6,10%).

In der Vorwoche (3. BW 2023) wurden 199 Erkrankungen wegen ARE aus 3.162 Probanden* registriert (6,29%).

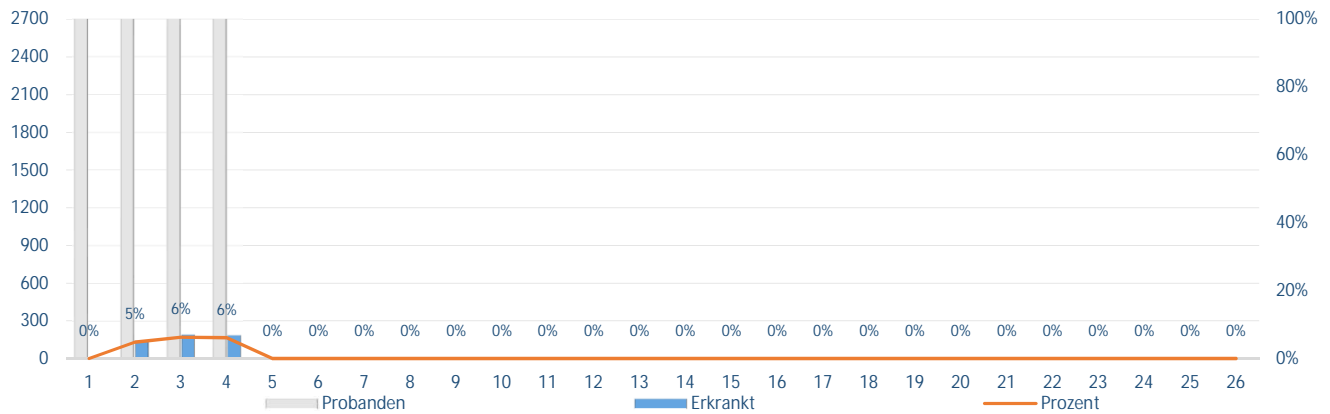
Der höchste Wert im aktuellen Beobachtungszeitraum liegt in der 3. BW bei 199 registrierten Erkrankungen wegen ARE aus 3.025 Probanden* (21,39%).

Der höchste Wert im Bereich -Sekundarschule- des ARE-Berichts der vergangenen Saison wird in der 14. BW erreicht, mit 304 registrierten Erkrankungen wegen ARE aus 2.521 Probanden* (12,06%).

Vergleich 3.BW 2023 (Innen) mit 4.BW 2023 (außen)



Infektionen in den Sekundarschule 23/24



Verteilung (%) der Infektionen in den Landkreisen (BW4)

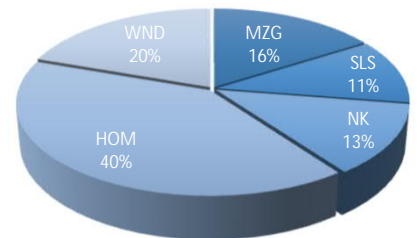
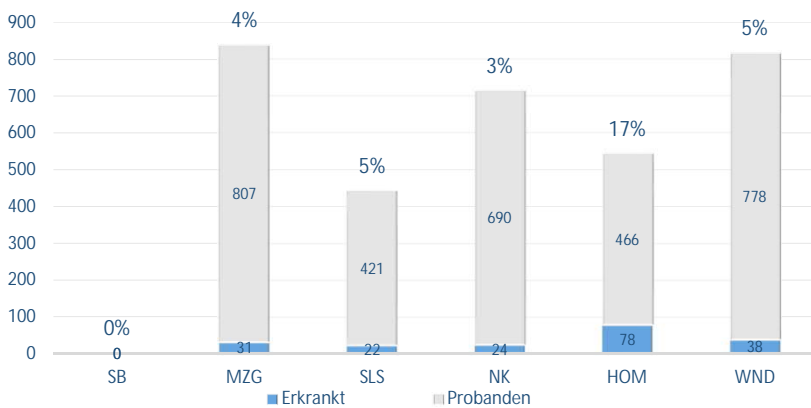


Abb.: Prozentualer Anteil an Erkrankungen in den jeweiligen Landkreisen gemessen an den Gesamterkrankungen in der aktuellen Woche. (193)



3.4 Industrie

Ausführung zur Auswertung der ARE-Aktivität in der Industrie

Vergleich 3.BW 2023 (innen) mit 4.BW 2023 (außen)

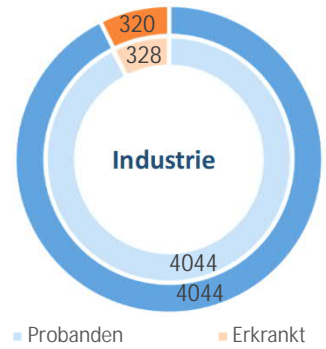
Die ARE-Aktivität im Bereich -Industrie- weist im Saarland im Vergleich zum Vorjahr bisher eine steigende Tendenz um 1,20%-Punkte auf.

In der aktuellen 4. Beobachtungswoche (15.11 - 21.11.2023) wurden 320 Erkrankungen wegen ARE aus 4.044 Probanden* registriert (7,91%).

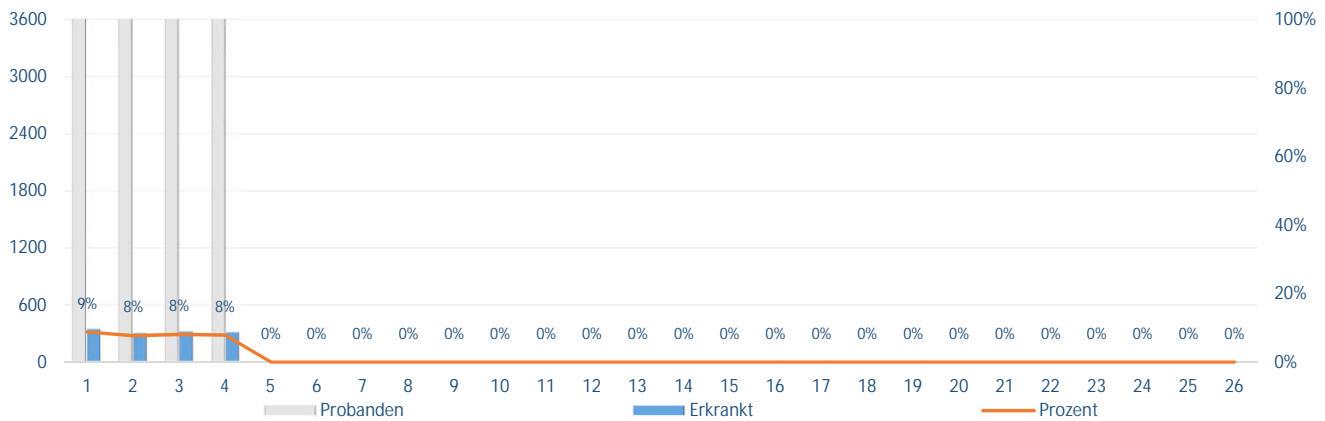
In der Vorwoche (3. BW 2023) wurden 328 Erkrankungen wegen ARE aus 4.044 Probanden* registriert (8,11%).

Der höchste Wert im aktuellen Beobachtungszeitraum liegt in der 1. BW bei 356 registrierten Erkrankungen wegen ARE aus 4.044 Probanden* (8,80%).

Der höchste Wert im Bereich -Industrie- des ARE-Berichts der vergangenen Saison wird in der 14. BW erreicht, mit 367 registrierten Erkrankungen wegen ARE aus 3.555 Probanden* (10,32%).



Infektionen in der Industrie 23/24



Verteilung (%) der Infektionen in den Landkreisen (BW4)

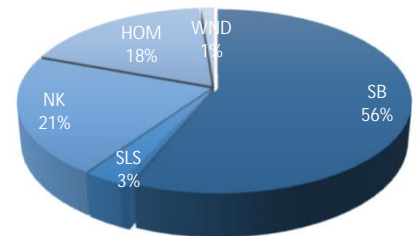
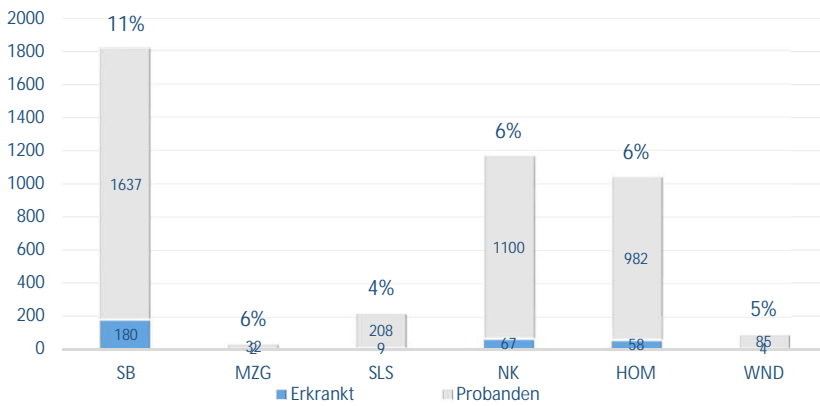


Abb.: Prozentualer Anteil an Erkrankungen in den jeweiligen Landkreisen gemessen an den Gesamterkrankungen in der aktuellen Woche. (320)



3.5 Behörden

Ausführung zur Auswertung der ARE-Aktivität in den Behörden

Die ARE-Aktivität im Bereich -Behörden- weist im Saarland im Vergleich zum Vorjahr bisher eine steigende Tendenz um 1,31%-Punkte auf.

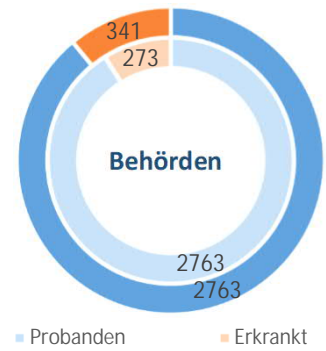
In der aktuellen 4. Beobachtungswoche (15.11 - 21.11.2023) wurden 341 Erkrankungen wegen ARE aus 341 Probanden* registriert (12,34%).

In der Vorwoche (3. BW 2023) wurden 273 Erkrankungen wegen ARE aus 2.763 Probanden* registriert (9,88%).

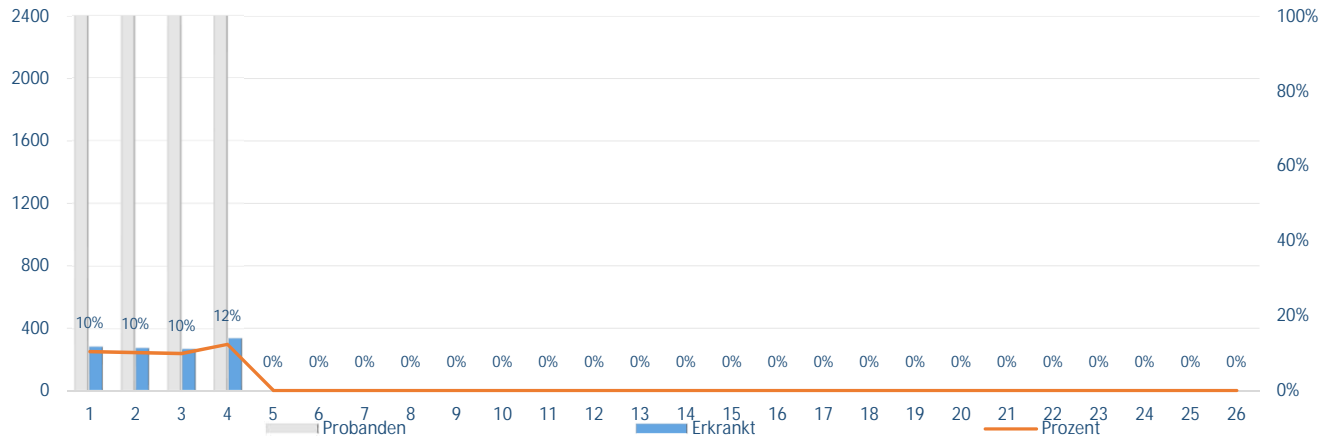
Der höchste Wert im aktuellen Beobachtungszeitraum liegt in der 4. BW bei 341 registrierten Erkrankungen wegen ARE aus 2.763 Probanden* (12,34%).

Der höchste Wert im Bereich -Behörden- des ARE-Berichts der vergangenen Saison wird in der 14. BW erreicht, mit 299 registrierten Erkrankungen wegen ARE aus 2.292 Probanden* (13,05%).

Vergleich 3.BW 2023 (innen) mit 4.BW 2023 (außen)



Infektionen in den Behörden 23/24



Verteilung (%) der Infektionen in den Landkreisen (BW4)

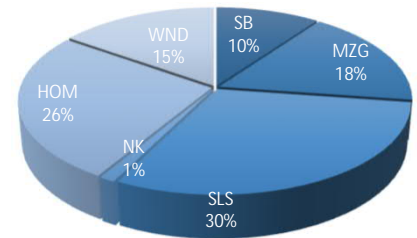
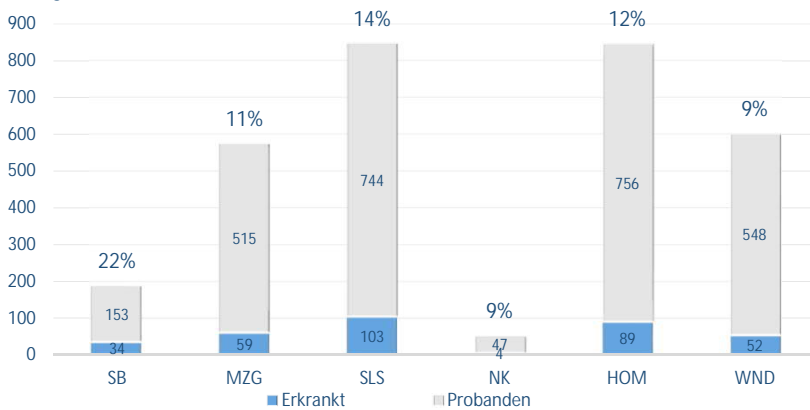


Abb.: Prozentualer Anteil an Erkrankungen in den jeweiligen Landkreisen gemessen an den Gesamterkrankungen in der aktuellen Woche. (341)



3.6 Arztpraxen

Ausführung zur Auswertung der ARE-Aktivität in Arztpraxen

Die ARE-Aktivität in Arztpraxen weist im Saarland im Vergleich zum Vorjahr bisher eine steigende Tendenz um 1,77%-Punkte auf.

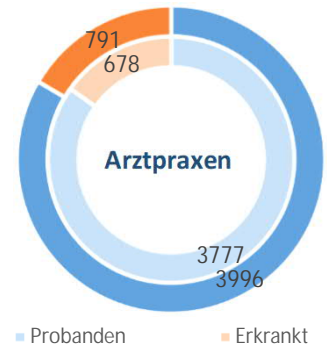
In der aktuellen 4. Beobachtungswoche (15.11 - 21.11.2023) wurden 791 Erkrankungen wegen ARE aus 3.996 Probanden* registriert (19,79%).

In der Vorwoche (3. BW 2023) wurden 678 Erkrankungen wegen ARE aus 3.777 Probanden* registriert (17,95%).

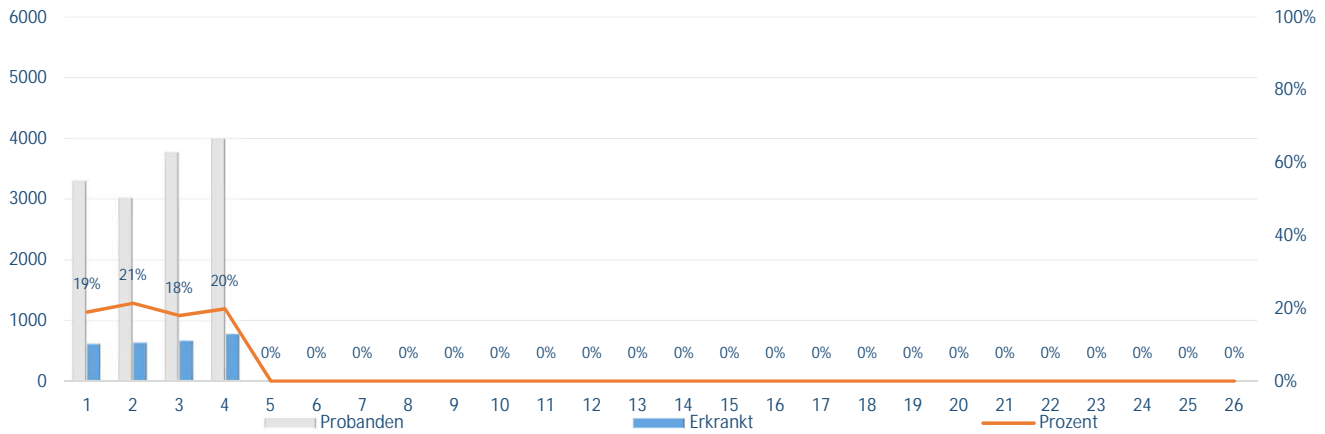
Der höchste Wert im aktuellen Beobachtungszeitraum liegt in der 2. BW bei 647 registrierten Erkrankungen wegen ARE aus 3.025 Probanden* (21,39%).

Der höchste Wert in Arztpraxen des ARE-Berichts der vergangenen Saison wird in der 14. BW erreicht, mit 894 registrierten Erkrankungen wegen ARE aus 3.987 Probanden* (22,42%).

Vergleich 3.BW 2023 (innen) mit 4.BW 2023 (außen)



Infektionen in den Arztpraxen 23/24



Verteilung (%) der Infektionen in den Landkreisen (BW4)

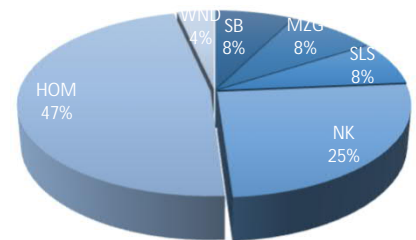
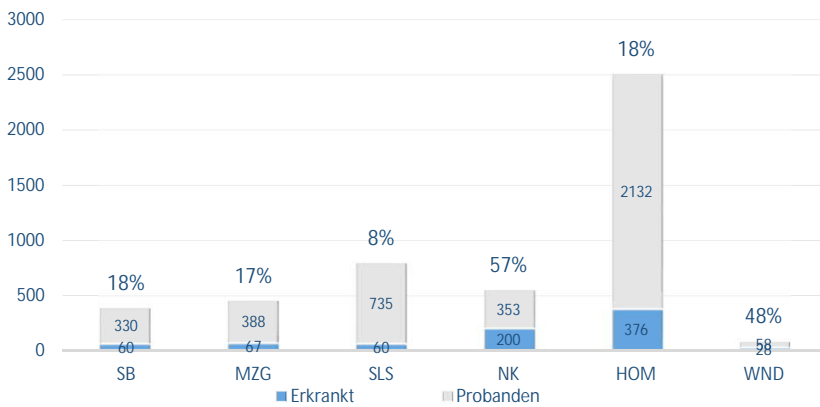


Abb.: Prozentualer Anteil an Erkrankungen in den jeweiligen Landkreisen gemessen an den Gesamterkrankungen in der aktuellen Woche. (791)



3.7 Kinderarztpraxen

Ausführung zur Auswertung der ARE-Aktivität in Kinderarztpraxen

Vergleich 3.BW 2023 (innen) mit 4.BW 2023 (außen)

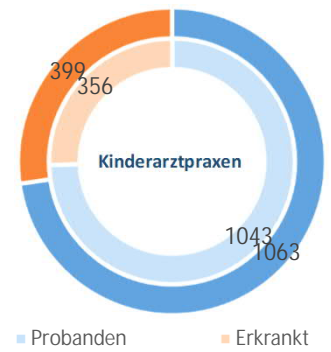
Die ARE-Aktivität in Kinderarztpraxen weist im Saarland im Vergleich zum Vorjahr bisher eine sinkende Tendenz um -2,78%-Punkte auf.

In der aktuellen 4. Beobachtungswoche (15.11 - 21.11.2023) wurden 399 Erkrankungen wegen ARE aus 1.063 Probanden* registriert (37,54%).

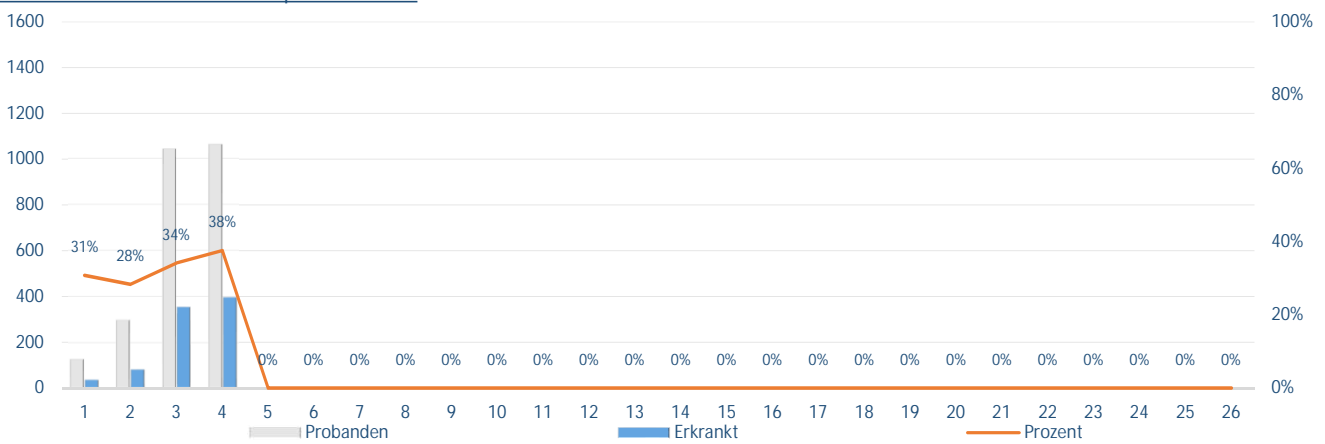
In der Vorwoche (3. BW 2023) wurden 356 Erkrankungen wegen ARE aus 1.043 Probanden* registriert (34,13%).

Der höchste Wert im aktuellen Beobachtungszeitraum liegt in der 4. BW bei 399 registrierten Erkrankungen wegen ARE aus 1.063 Probanden* (37,54%).

Der höchste Wert in Kinderarztpraxen des ARE-Berichts der vergangenen Saison wird in der 14. BW erreicht, mit 301 registrierten Erkrankungen wegen ARE aus 629 Probanden* (47,85%).



Infektionen in den Kinderarztpraxen 23/24



Verteilung (%) der Infektionen in den Landkreisen (BW4)

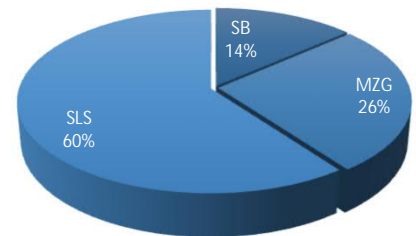
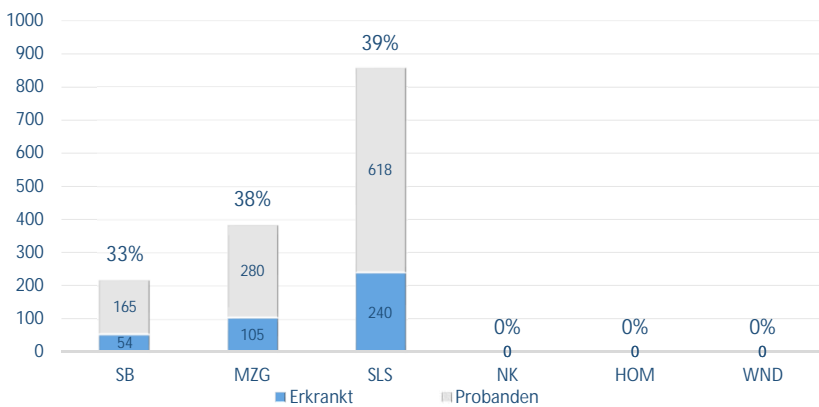


Abb.: Prozentualer Anteil an Erkrankungen in den jeweiligen Landkreisen gemessen an den Gesamterkrankungen in der aktuellen Woche. (399)



3.8 Kliniken

Ausführung zur Auswertung der ARE-Aktivität in Kliniken

Vergleich 3.BW 2023 (innen) mit 4.BW 2023 (außen)

Die ARE-Aktivität in den Kliniken weist im Saarland im Vergleich zum Vorjahr bisher eine steigende Tendenz um 0,07%-Punkte auf.

In der aktuellen 4. Beobachtungswoche (15.11 - 21.11.2023) wurden 105 Erkrankungen wegen ARE aus 1.265 Probanden* registriert (8,30%).

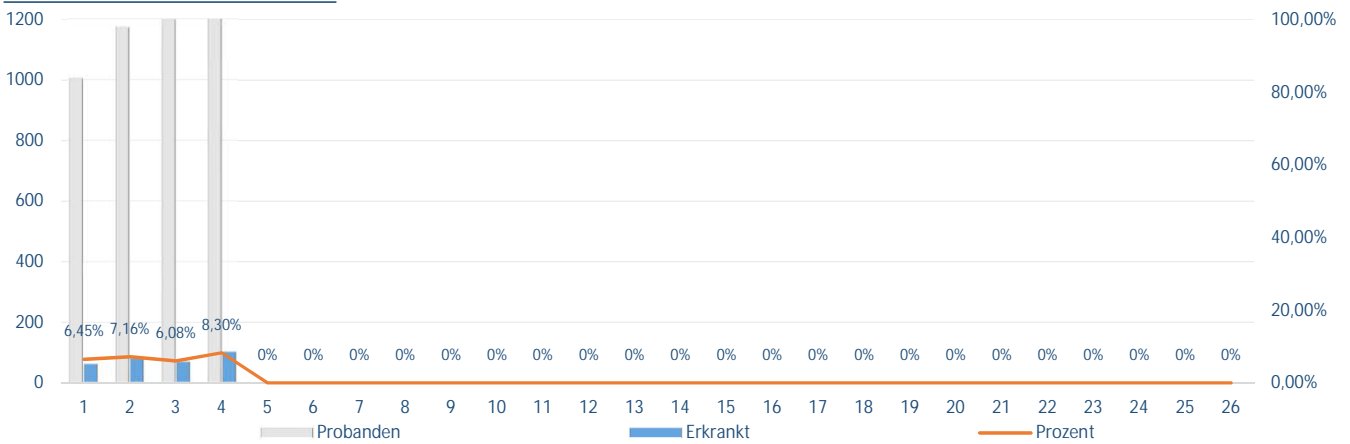
In der Vorwoche (3. BW 2023) wurden 73 Erkrankungen wegen ARE aus 1.201 Probanden* registriert (6,08%).

Der höchste Wert im aktuellen Beobachtungszeitraum liegt in der 4. BW bei 105 registrierten Erkrankungen wegen ARE aus 1.265 Probanden* (8,30%).

Der höchste Wert in den Kliniken des ARE-Berichts der vergangenen Saison wird in der 14. BW erreicht, mit 75 registrierten Erkrankungen wegen ARE aus 516 Probanden* (14,53%).



Infektionen in den Kliniken 23/24



Verteilung (%) der Infektionen in den Landkreisen (BW4)

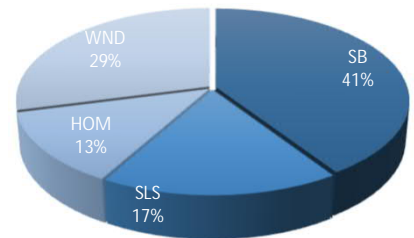
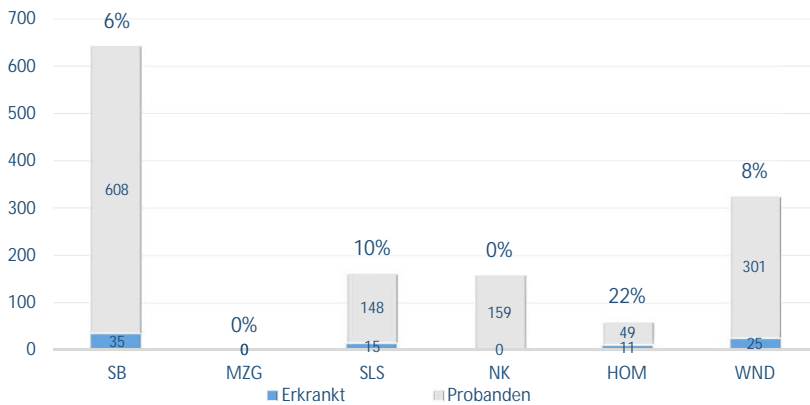


Abb.: Prozentualer Anteil an Erkrankungen in den jeweiligen Landkreisen gemessen an den Gesamterkrankungen in der aktuellen Woche. (86)



3.9 Kinderkliniken

Ausführung zur Auswertung der ARE-Aktivität in Kinderkliniken

Vergleich 3.BW 2023 (innen) mit 4.BW 2023 (außen)

Die ARE-Aktivität in den Kinderkliniken weist im Saarland im Vergleich zum Vorjahr bisher eine sinkende Tendenz um -2,61%-Punkte auf.

In der aktuellen 4. Beobachtungswoche (15.11 - 21.11.2023) wurden 13 Erkrankungen wegen ARE aus 119 Probanden* registriert (10,92%).

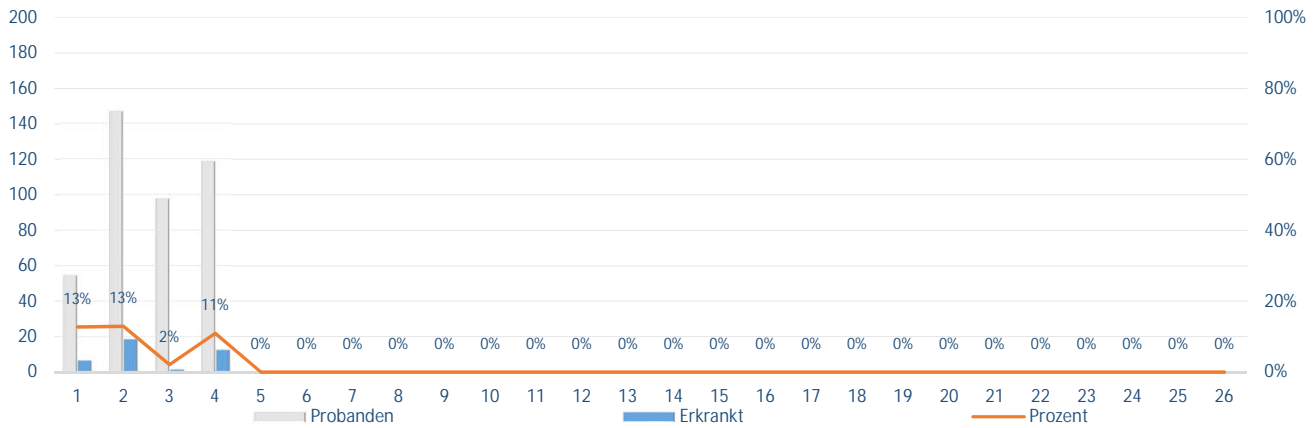
In der Vorwoche (3. BW 2023) wurden 02 Erkrankungen wegen ARE aus 98 Probanden* registriert (2,04%).

Der höchste Wert im aktuellen Beobachtungszeitraum liegt in der 2. BW bei 19 registrierten Erkrankungen wegen ARE aus 147 Probanden* (12,93%).

Der höchste Wert in den Kinderkliniken des ARE-Berichts der vergangenen Saison wird in der 14. BW erreicht, mit 27 registrierten Erkrankungen wegen ARE aus 90 Probanden* (30,00%).



Infektionen in den Kinderkliniken 23/24



Verteilung (%) der Infektionen in den Landkreisen (BW4)

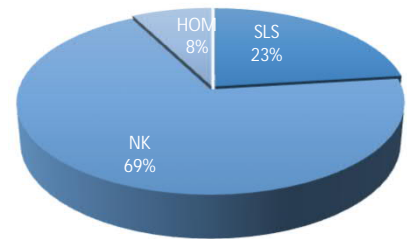
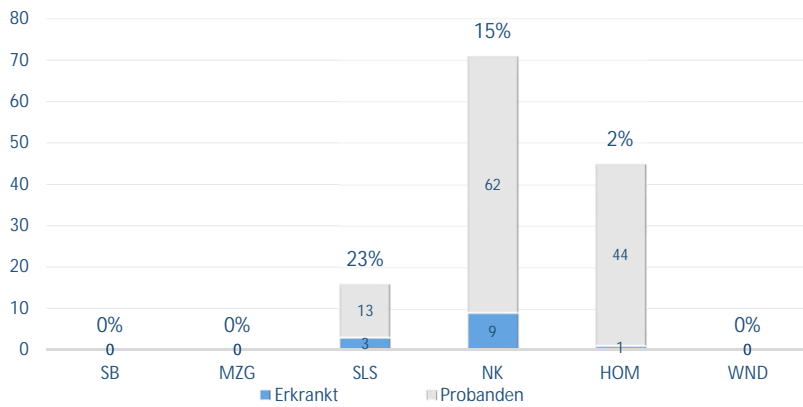


Abb.: Prozentualer Anteil an Erkrankungen in den jeweiligen Landkreisen gemessen an den Gesamterkrankungen in der aktuellen Woche. (13)



3.10 Alten- und Pflegeheime

Ausführung zur Auswertung der ARE-Aktivität in Alters- und Pflegeheimen

Die ARE-Aktivität in Heimen weist im Saarland im Vergleich zum Vorjahr bisher eine steigende Tendenz um 0,40%-Punkte auf.

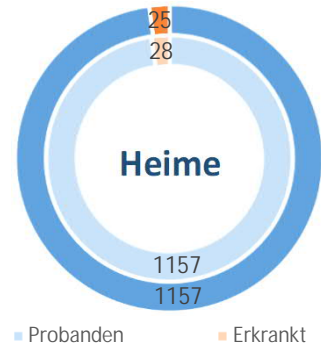
In der aktuellen 4. Beobachtungswoche (15.11 - 21.11.2023) wurden 25 Erkrankungen wegen ARE aus 1.157 Probanden* registriert (2,16%).

In der Vorwoche (3. BW 2023) wurden 28 Erkrankungen wegen ARE aus 1.157 Probanden* registriert (2,42%).

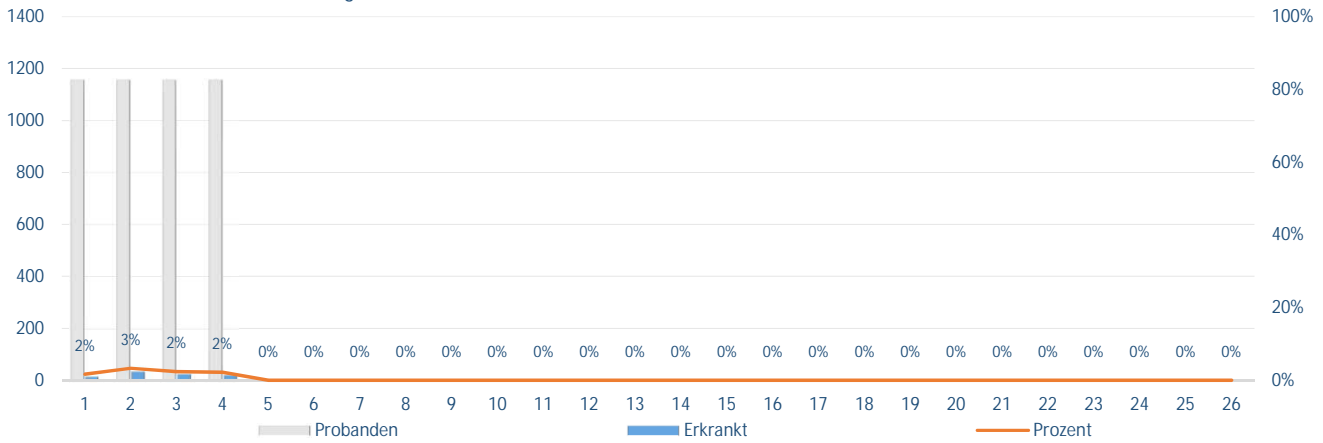
Der höchste Wert im aktuellen Beobachtungszeitraum liegt in der 2. BW bei 38 registrierten Erkrankungen wegen ARE aus 1.157 Probanden* (3,28%).

Der höchste Wert in Heimen des ARE-Berichts der vergangenen Saison wird in der 14. BW erreicht, mit 60 registrierten Erkrankungen wegen ARE aus 1.339 Probanden* (4,48%).

Vergleich 3.BW 2023 (innen) mit 4.BW 2023 (außen)



Infektionen in den Alters- und Pflegeheimen 23/24



Verteilung (%) der Infektionen in den Landkreisen (BW4)

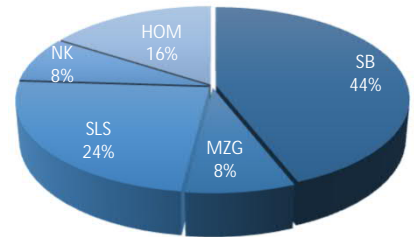
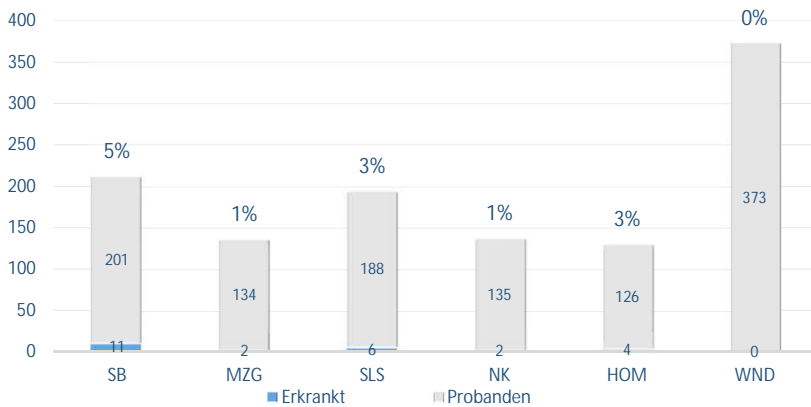


Abb.: Prozentualer Anteil an Erkrankungen in den jeweiligen Landkreisen gemessen an den Gesamterkrankungen in der aktuellen Woche. (25)



3.11 Notfalldienste

Ausführung zur Auswertung der ARE-Aktivität in den Notfalldiensten

Vergleich 3.BW 2023 (innen) mit 4.BW 2023 (außen)

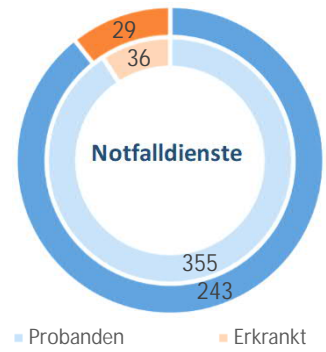
Die ARE-Aktivität in Notfalldiensten weist im Saarland im Vergleich zum Vorjahr bisher eine sinkende Tendenz um -0,74%-Punkte auf.

In der aktuellen 4. Beobachtungswoche (15.11 - 21.11.2023) wurden 29 Erkrankungen wegen ARE aus 243 Probanden* registriert (11,93%).

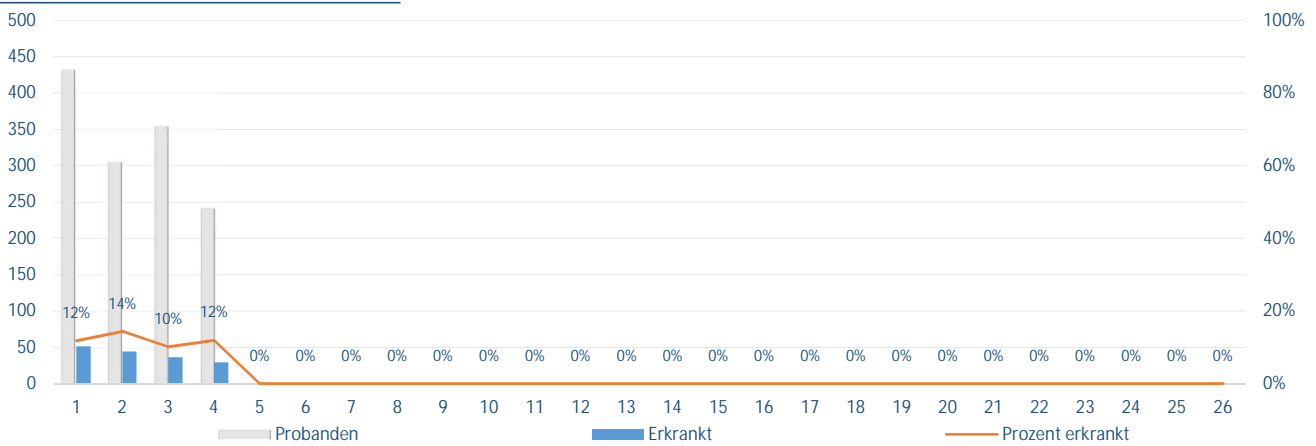
In der Vorwoche (3. BW 2023) wurden 36 Erkrankungen wegen ARE aus 355 Probanden* registriert (10,14%).

Der höchste Wert im aktuellen Beobachtungszeitraum liegt in der 2. BW bei 44 registrierten Erkrankungen wegen ARE aus 306 Probanden* (14,38%).

Der höchste Wert bei den Notfalldiensten des ARE-Berichts der vergangenen Saison wird in der 6. BW erreicht, mit 46 registrierten Erkrankungen wegen ARE aus 167 Probanden* (27,54%).



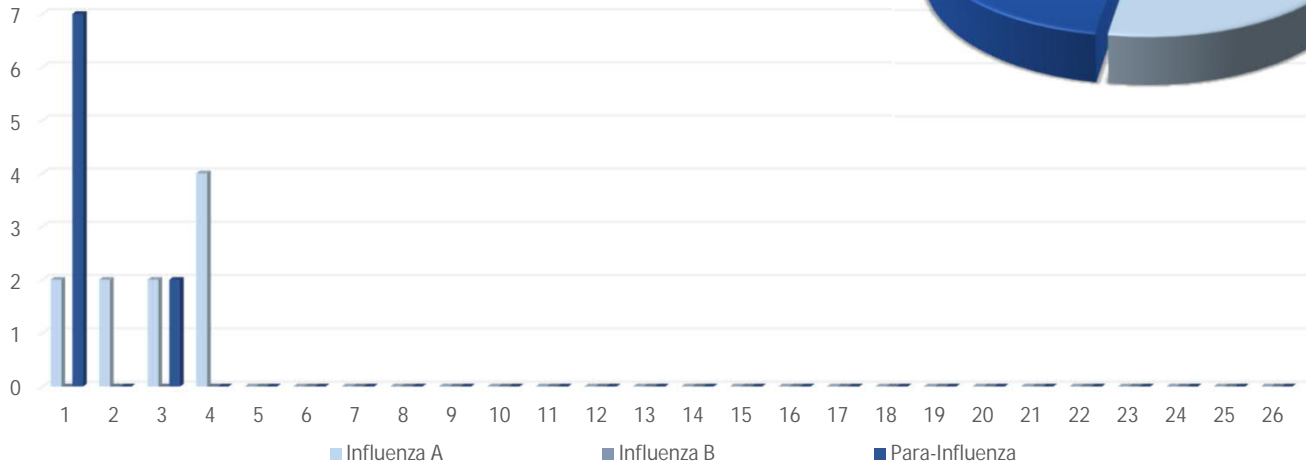
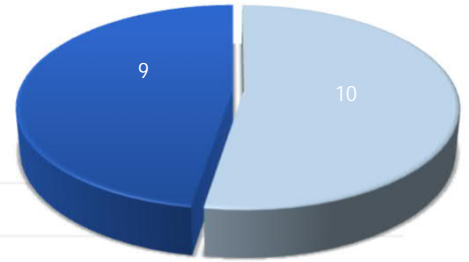
Infektionen in den Notfalldiensten 23/24



4. Influenza-Infektionen im Beobachtungszeitraums des Jahres 23/24

Im aktuellen Beobachtungszeitraum wurden bei den am Monitoring teilnehmenden saarländischen Laboren 308 Sentinelproben zur Diagnostik eingereicht (im Vorjahr 3.577).

Hiervon wurden bisher 10 Fälle Influenza A-Viren, 0 Fälle Influenza B-Viren und 9 Fälle Parainfluenza-Viren labordiagnostisch nachgewiesen (im Vorjahr insgesamt 739 Fälle Influenza A-Viren, 62 Fälle Influenza B-Viren und 115 Fälle Parainfluenza-Viren).



5. RSV und SARS-CoV-2 Infektionen im Beobachtungszeitraum des Jahres 23/24

Im aktuellen Beobachtungszeitraum (25.10. - 21.11.2023) wurden durch das Landeskompetenzzentrum Infektionsepidemiologie insgesamt 902 SARS-CoV-2 Infektionen und 9 RSV Infektionen gemeldet.

* Probanden setzen sich zusammen aus dem den Personengruppen zugehörigen Personenkreis (z.B. Kindergarten = Kinder und Erzieher)