

struktion mit Mansardenfenstern, die hohen verzierten Kamine und die Eckpavillons unterstreichen den Palastcharakter.

Das Gebäude steht in der Tradition des „Louis XIV“-Baustils, weist jedoch auch Stilelemente des 18. Jahrhunderts auf.

Das Innere des Baus entpuppt sich als funktionale Verwaltungszentrale. Im Hochparterre, auf dem ersten Stockwerk und im Untergeschoß befinden sich die Büros. Die hohen und geräumigen Dachgeschosse umfassen Repräsentations- und Empfangsräume, Salons und Speisezimmer, eine moderne Großküche, ein Kasino als Eßsaal für die Mitarbeiter,

einen großen Festsaal und sogar eine doppelte Kegelbahn.

Der Sitzungssaal des Verwaltungsrates im Hochparterre ist mit eingefärbter Vertäfelung und Holzsäulen mit ionischen Kapitellen ausgeschmückt. An den Wänden hängen großformatige Ölgemälde – Portraits markanter Persönlichkeiten aus der luxemburgischen Stahlindustrie.

Auffallend an der Fassade des Gebäudes sind die reichen Ornamente – Putten, Blumen, Vasen und Girlandenschmuck ergänzen reich verzierte Fenster-, Tür- und Balkonumfassungen. Viele dieser Schmuckelemente haben nicht nur eine ästhetische Funktion, sondern auch verweisenden Charakter.

Insbesondere die Figurengruppe über dem Hauptportal an der Avenue de la Liberté ist diesbezüglich aufschlußreich. Am linken und rechten Ende des Dreieckgiebels ist jeweils ein Putto mit einer Weltkugel zu sehen. Oberhalb des Giebels thront eine Gruppe aus drei Figuren. Die linke Plastik – ein weib-



licher Akt – stellt die Wissenschaft dar. Eine weitere Frauenfigur – Viktoria – hält einen Lorbeerkrantz über das helmgekrönte Haupt einer Männerfigur – Merkur. Die den Fortschritt prägende Rolle des Welthandels in Verbindung mit Wissenschaft und Industrie wird hier visuell thematisiert und auf die ARBED bezogen.

In diesem Sinn sind ebenfalls die Weltkugeln mit Tierkreiszeichen zu deuten, die an den Ecken der Umfriedungsmauern der Grünanlagen angebracht sind.

Auch andere Verzierungen an der Fassade zur Avenue de la Liberté und an den Eckpavillons haben eine allegorische Funktion. So erkennt man in einer Trophäe Blasebalg, Zirkel, Hammer, Amboß – Werkzeuge, die zum Schmieden von Eisen gebraucht werden. Andere Gruppen zeigen Arbeitsgeräte der Bergleute und Eisenschmelzer: Schlägel, Schaufel, Grubenlampe, Zahnrad, Winde, Gabelstange, Hut. An anderer Stelle spiegeln Schiff, Anker, Schiffslaternen, Frachtgut und Globus, aufgeschlagenes Buch und Waage die Thematik Wissenschaft und Welthandel wider.



gine Cadastre, droits réservés à l'Etat du Grand-Duché de Luxembourg

traduction : Service Corporate Communications Arbed S.A.
Photos : Archives Arbed

ARBED

Le siège social

Luxembourg
(Grand-Duché de Luxembourg)



Bienvenue au 19, Avenue de la Liberté, dans ce bâtiment qui abrite le siège social de l'ARBED, groupe sidérurgique luxembourgeois. Construit dans le cadre du développement international du groupe, cet édifice a été depuis son inauguration officielle le 9 décembre 1922 le témoin privilégié des décisions stratégiques qui ont conduit l'ARBED à devenir l'une des plus importantes sociétés sidérurgiques au monde.

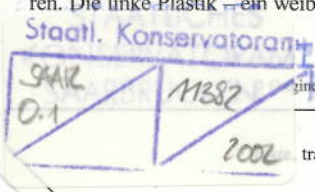
Le bâtiment se situe sur le Plateau Bourbon. Le démantèlement de la forteresse a permis de mettre en valeur cette superficie. Depuis 1903, un deuxième pont – la «Nei Bréck» (le pont nouveau) – reliait la vieille ville fortifiée au quartier de la gare par une deuxième grande artère, l'actuelle «Avenue de la Liberté». La parcelle «C» au cœur de l'allée était prévue pour une construction monumentale; à l'origine, elle devait recevoir un musée.

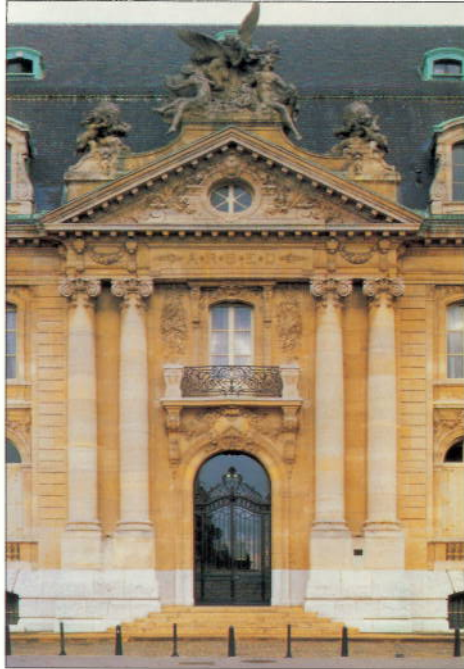
S'appuyant sur les prescriptions du plan d'aménagement du Plateau Bourbon, les dirigeants de l'ARBED ont réalisé entre 1920 et 1922, avec le concours de René Théry, architecte français établi à Bruxelles, un ensemble architectural des plus représentatifs. René Théry étant décédé avant la fin des travaux, ce fut Sosthène Weis, architecte de l'ARBED, qui termina la construction du bâtiment. Les sculptures sont de l'artiste français René Rozet.

Aujourd'hui, le siège abrite la Présidence et la Direction générale du groupe ARBED, les services centraux, ainsi que plusieurs sociétés du groupe.

Le bâtiment

Le bâtiment se présente sous forme d'un ensemble architectural à quatre ailes avec une vaste cour intérieure. Visuellement, sa façade se





distingue par un socle surmonté de deux étages. La façade est harmonieusement subdivisée par de hautes fenêtres en plein cintre encadrées de pierres de taille équarries. La toiture avec ses deux étages, ses fenêtres mansardées, ses hautes cheminées décorées ainsi que les pavillons d'angle, accentuent le caractère de palais.

Le bâtiment est classé dans la tradition du style architectural Louis XIV. Il présente également des éléments de style du XVIII^e siècle.

L'intérieur dévoile un centre administratif fonctionnel. Le rez-de-chaussée surélevé, le premier étage et le sous-sol hébergent des bureaux. Les vastes mansardes à hauts plafonds accueillent des pièces de réception, salons et salles à manger, une cuisine moderne, un casino qui sert de réfectoire au personnel, une salle de théâtre et même un double jeu de quilles.

Au rez-de-chaussée, la salle du Conseil d'administration est ornée d'un décor rapporté composé de colonnes à chapiteau ionique. Les surfaces murales sont revêtues de lambris colorés. La salle est rythmée d'imposants portraits peints à l'huile

qui représentent des personnalités marquantes de la sidérurgie luxembourgeoise.

Les riches décorations de la façade du bâtiment sont frappantes. Angelots, fleurs, vases et festons s'ajoutent aux ornements abondants qui entourent fenêtres, portes et balcons. Le visiteur averti découvrira dans de nombreuses décorations – bien au-delà de leur valeur esthétique – leur caractère symbolique.

Le groupe de figures au-dessus du portail principal de l'Avenue de la Liberté est particulièrement éloquent. La droite et la gauche de la cime triangulaire sont chacune occupées par un putto avec globe terrestre. Un groupe de trois figures surplombe la cime. Vue de face, la sculpture de gauche – un nu de femme – représente la Science. Une autre sculpture de femme – Victoria – tient une couronne de laurier au-dessus de la tête couronnée d'un casque d'une figure masculine – Mercure -. Cet ensemble associe le commerce mondial à la science et à l'industrie. Il symbolise leur rôle prédominant dans l'accélération du progrès et les met en relation avec l'ARBED.



Les globes ornés des signes du zodiaque – apposés sur les coins des murets qui entourent les espaces verts – réfèrent à cette même symbolique.

Certains ornements sur la façade de l'avenue de la Liberté et sur les pavillons d'angle ont une valeur allégorique. Soufflet, compas, marteau et enclume forment un premier ensemble, figurant les outils qui servent à forger le fer. D'autres groupes montrent le matériel de travail des mineurs et fondeurs: masse, pelle, lampe de mineur, roue à dent, vérin, barre à fourche et chapeau. La thématique de la science et du commerce mondial est également reprise dans ces ornements: navire, ancre, fanal, fret, globe, livre ouvert, balance ...

Pour en savoir plus : Antoinette Lorang, *Plateau Bourbon et Avenue de la Liberté, Späthistorische Architektur in Luxemburg*, Publications de la section historique de l'Institut Grand-Ducal de Luxembourg, Luxembourg, 1988.

Herzlich willkommen im Geschäftssitz der ARBED, dem luxemburgischen, weltweit tätigen Stahlproduzenten.

Das ARBED-Gebäude wurde in den Jahren 1920 bis 1922 im Rahmen der internationalen Entwicklung des Unternehmens errichtet. Seit der Einweihung am 9. Dezember 1922 wurden in dieser Konzernzentrale die strategischen Weichenstellungen vorgenommen, die die ARBED zu einem der größten Stahlproduzenten der Welt gemacht haben.

Das Bauwerk befindet sich auf dem Plateau Bourbon, einem Stadtviertel, das nach der Schleifung der Festung erschlossen werden konnte. Seit 1903 verband ein zweite Brücke – die „Nei Bréck“ (neue Brücke) – die alte Festungsstadt über eine neue Prachtstraße, die heutige „Avenue de la Liberté“, mit dem aufstrebenden Bahnhofsviertel. Mittelpunkt der Allee war die Bauparzelle „C“. Hier war ein Monumentalbau, ursprünglich ein großes Museum, vorgesehen.

Unter Berücksichtigung des Bebauungsplanes für das „Plateau Bourbon“ schufen die ARBED-Verantwortlichen gemeinsam mit dem in Brüssel arbeitenden französischen Architekten René Théry eines der repräsentativsten architektonischen Ensembles der „Avenue de la Liberté“. René Théry verstarb vor der Fertigstellung des Gebäudes und die Bauarbeiten wurden unter Federführung des ARBED-Architekten Sosthène Weis zu Ende geführt. Die Steinplastiken sind Werke des französischen Bildhauers René Rozet.

Heute beherbergt das ARBED-Gebäude neben dem Präsidium auch die Generaldirektion, die zentrale Verwaltung und einige Gesellschaften der Gruppe.

Das Bauwerk

Das Gebäude besteht aus einem vierflügeligen Komplex mit einem großen Innenhof. Die Fassade ist durch einen Sockel und zwei Geschosse unterteilt und durch Steinquader und hohe Rundbogenfenster gegliedert. Die zweigeschossige Dachkon-