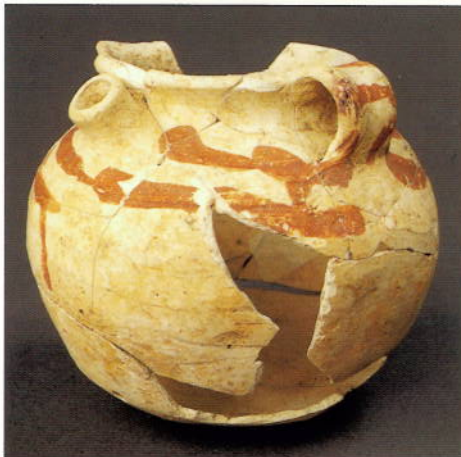


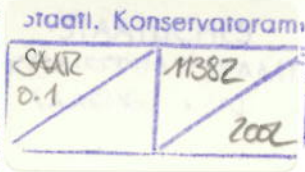
Wohngebäude errichtet. Von dieser Zeit an lebten mehrere Herrschaftsfamilien in der Burg.

Nach Instandsetzungsarbeiten zur Zeit des Dreißigjährigen Krieges, setzte am Ende des 17. Jahrhunderts der engdültige Verfall ein.

Seit 1972 wird die Anlage restauriert und teilweise aufgebaut. Bereits 1936 ist sie durch Ministerialbeschuß als Denkmal geschützt worden.



© Origine Casdastre, droits réservés à l'Etat du Grand-Duché de Luxembourg



Texte : J. Zimmer, Résumé : A. Langini, Plan : J. Zimmer, Photos : K. Scheel.  
Edition : Service des Sites et Monuments nationaux, rue Munster, 26, L-2160 Luxembourg.



# Le château de Bourscheid

Bourscheid (Grand-Duché de Luxembourg)

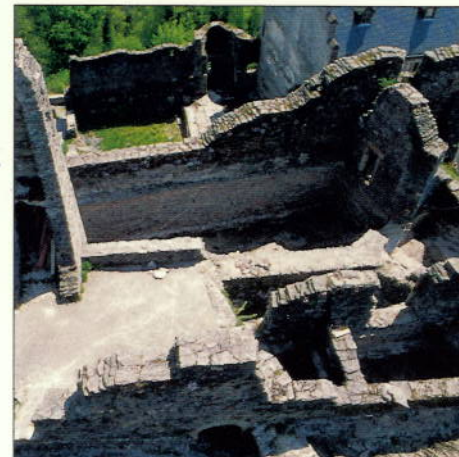


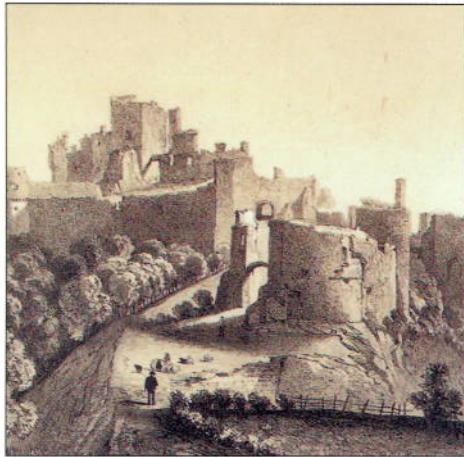
Le château fort de Bourscheid, cité pour la première fois en 1095 comme *munitissimum castrum Bursceith*, est situé aux abords méridionaux des Ardennes luxembourgeoises.

Le site du château fort (classé monument national par arrêté ministériel, 15-04-1936) se situe sur un éperon caractéristique à mi-pente entre les hauts-plateaux environnants et le fond de la vallée de la Sûre. Il domine le passage fluvial d'une voie romaine reliant les routes Arlon-Tongres à l'ouest et Trèves-Cologne à l'est.

En contrebas du château fort, près du passage de la Sûre, un moulin semble avoir existé dès le début du Moyen Age. La Sûre assurait aussi la liaison avec Diekirch et la vieille cité abbatiale d'Echternach. Malheureusement, une continuité d'occupation des alentours directs de Bourscheid de l'Antiquité au Moyen Age n'a pas pu être établie à ce jour, ni par l'archéologie, ni par les textes.

Il semble que le château fort médiéval de Bourscheid ait été construit sur des terrains de l'abbaye d'Echternach. Cette hypothèse est renforcée surtout par une source d'archives qui mentionne que les comtes de Luxembourg, en tant que prévôts de l'abbaye d'Echternach, ont confié l'administration de Bourscheid à un sous-prévôt de l'abbaye. La fin peu glorieuse de cette première seigneurie de Bourscheid est attestée par les textes.





agrandie, de sorte qu'à partir de cette date ce château fort regroupe les trois éléments du Moyen Age à savoir le hall, la chapelle et le donjon.

Dans la seconde moitié du XIV<sup>e</sup> siècle, on procéda au dernier grand aménagement médiéval parallèlement à la construction de la dernière enceinte. Un grand bâtiment résidentiel fut construit dans la basse-cour nouvellement fortifiée. Le château de Bourscheid était habité à partir de cette date par plusieurs familles seigneuriales. A la fin du Moyen Age, on procéda à la restructuration de l'ensemble de sorte que chaque famille disposait de bâtiments qui lui étaient propres.

Cette fortification fut une dernière fois renforcée lors de la Guerre de Trente ans. C'est à la fin du XVII<sup>e</sup> siècle que débuta la lente agonie du site médiéval.

Pour en savoir plus : ZIMMER J., 1996. *Die Burgen des Luxemburger Landes*, Luxembourg.

Son évolution architecturale du Moyen Age jusqu'à sa ruine aux Temps modernes a pu être déterminée avec une grande précision en partant de l'étude de l'architecture médiévale combinée à des fouilles archéologiques.

Dans la première moitié du XI<sup>e</sup> siècle, est construit sur l'éperon une première fortification en bois. On n'a pas pu déterminer si, à côté du hall, cette première fortification possédait déjà un donjon. On peut supposer que les maîtres d'œuvre furent le comte Henri I<sup>er</sup> de Luxembourg ou son successeur Giselbert I<sup>er</sup>. Les deux comtes ont mené avec beaucoup de détermination une politique d'expansion territoriale. Il est possible qu'ils aient utilisé leurs droits en tant que prévôts de l'abbaye d'Echternach pour renforcer et défendre cette propriété contre la seigneurie de Vianden en voie de création. Cette hypothèse demande à être confirmée par de futures recherches.

On peut estimer comme acquis que la première fortification en bois a été remplacée vers 1100 par un château fort en pierre, aménagé autour d'un imposant donjon.

Vers 1300, la fortification fut encore une fois

Die Burg erhebt sich auf einem Vorsprung zwischen höher gelegenen Kuppen und dem Sauerthal. Obschon in direkter Nähe ein Römerweg vorbeiführt, geht der Ursprung der Anlage erst auf das Mittelalter zurück. Sie wurde wahrscheinlich auf Ländereien der Echternacher Abtei gegründet.

Im 11. Jahrhundert errichtete Graf Heinrich I. oder Giselbert I. von Luxemburg einen Holzbau. Um 1100 folgte ein großes Gebäude mit Burgfried. Gegen 1300 wurde die Anlage umgebaut und vergrößert. Sie umfaßte nun außer dem Turm auch eine Halle und eine Kapelle. Im 14. Jahrhundert entstand eine neue Ringmauer und in der Vorburg wurde ein

